

広報

# わたり

2017

8月号

Vol.612

## 常磐自動車道が4車線に

● 亘理郡中学校陸上競技大会・水泳競技記録会

## 輝けアスリートたちⅡ

● 子どもたちが町の未来へ提言

## わたり未来づくり発表会





CONTENTS

目次

4 ● 巨理郡中学校陸上競技大会・水泳競技記録会  
輝けアスリートたちⅡ

6 ● 子どもたちが町の未来へ提言  
わたり未来づくり発表会

2 ● トピックス  
常磐自動車道が4車線に 岩沼IC-山元IC間工事着工式  
巨理をまるごと収めた情報誌 ㈱ゼンリンと協働発行  
水防工法を実践 阿武隈川河川敷で水防訓練  
楽しく男女共同参画 町民のつどい開催

11 ● わたりの会社まるごとコレクション⑩  
永田醸造株式会社

14 ● ニュース&ニュース  
泊まって会得 備えの知識 高屋小で防災キャンプ  
いかにのすし、で防犯意識 荒浜小で防犯教室  
子育てしながら親になる 親育ち応援講座開催  
巡り回って地域を発見 ウォークラリー大会

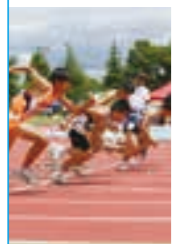
15 ● きらり助っ人  
巨理で活躍する派遣職員 vol.3

16 ● ふれあいひろば  
わたりの民話⑤・リサイクル情報などの情報

18 ● 健康のひろば  
休日当番医・子育て支援などの予定

20 ● わつくりネット

31 ● おしらせひろば  
暮らし・募集・催しなどのお知らせ



今月の表紙  
ピストルの合図と同時に、  
力強く地面を蹴りトラック  
を駆ける選手たち。1分1  
秒を競い、全力を尽くした  
郡陸上競技大会の1コマで  
す。

水防技術の向上と水防体制の強化を目的とした宮城県消防協会巨理地区支部水防訓練が、7月2日に阿武隈川河川敷で行われました。訓練は、豪雨により阿武隈川の水位が急激に上昇した想定で行われ、水防本部長の指令を受けて、巨理・山元両町の消防団員と巨理消防署員が木流し工法など7種類の水防工法を実践したほか、巨理町婦人防火クラブ連合会の会員も炊き出し訓練を行いました。阿武隈川を管轄する東北地方整備局仙台河川国道事務所の白戸孝副所長は講評で「近年の異常気象により想定以上の降雨が多く発生している。今日の訓練は日ごろの



かご止め工法に取り組む団員たち

鍛錬の成果が遺憾なく発揮され、すばらしい出来だった。これからの出水期に備えて大変心強く感じた。」と述べました。  
担当/総務課 安全推進班  
☎(34)1111

6月24日、講師に「本間ちゃん」こと本間秋彦さんと、Date fmの名護ひと美さんを迎え、男女共同参画フォーラム「町民のつどい」が中央公民館で盛大に開催されました。「本間ちゃん&名護ちゃんの「ズバリ! 実際こんな感じですよ!」家族、仕事、ライフスタイル、そしてラジオ」と題した講演では、二人のラジオさながらの軽快なテンポの掛け合いで、自身のライフスタイルや仕事と家庭の両立についてなどを話し、会場を盛り上げていました。また、会場のみなさんからの質問に講師が答えるコーナーでは、ラジ



二人の掛け合いに会場は大盛り上がり

オの裏話や自身の失敗談も飛び出すなど、会場は終始笑い声に包まれ、男女共同参画について楽しく考えるフォーラムとなりました。  
担当/企画財政課 企画班  
☎(34)0505

水防工法を実践 阿武隈川河川敷で水防訓練

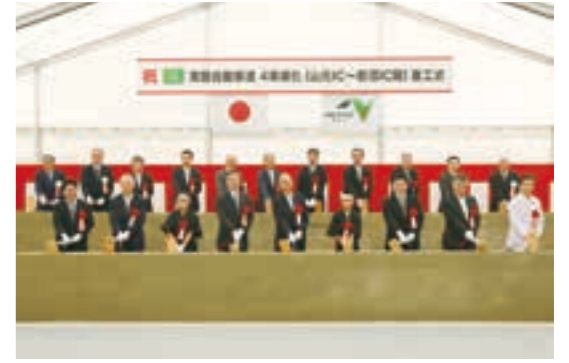
楽しく男女共同参画 町民のつどい開催



協定書を手にする岡野勇所長(右)と齋藤町長

地図と行政情報が一体となった情報誌「巨理町伊達なわたりまるごと便利帳2018」を、株式会社ゼンリンと協働発行するにあたって、6月26日に協働発行協定書締結式が開かれました。発行する便利帳は、同社が作成する地図と町の窓口業務や手続きなどの行政情報を掲載し発行するもので、2014年の発行に始まり今回で3回目を迎えます。また、費用は町の財政負担を伴わず、広告収入で賄われます。締結式で齋藤町長は「震災からの復旧復興が進み、町の状況も目まぐるしく変化している。避難所の情報なども地図に盛り込み、日ごろから活用できる冊子にしたい。」とあいさつしました。株式会社ゼンリン東北第一エリア統括部仙台営業

所の岡野勇所長は「今回発行する便利帳が、町民のみなさまと企業および町をつなぐ役割を担う新しい情報の発信源となつてほしい。」と話しました。便利帳は、平成30年3月下旬に各世帯に配布します。  
担当/企画財政課 企画班  
☎(34)0505



工事の安全を祈願して鉄入れ

7月17日、常磐自動車道4車線化工事着工式が行われました。今回着工する4車線化工事は、岩沼インターチェンジから山元インターチェンジまでのおよそ14kmの区間で、2年前に常磐道が全線開通して以降、交通量が増えていることから、4車線化により混雑の緩和が期待されており、平成32年度末の完成を予定しています。東日本高速道路株式会社(NEXCO東日本)の廣瀬博代表取締役社長は「宮城県内はもろろんのこと、東北全体の交通の利便性が確実に高まり、地元のみなさまから真に愛される道路となつてほしい。沿線地域の復興・創生が加速し、大いに発展することを祈念している。」とあいさつしました。また、

齋藤町長は祝辞で「常磐自動車道の4車線化は、巨理ならではの魅力を活かしたまちづくりを推進するなかで、地方創生の時代にふさわしい「発展の礎」となることを確信している。」と話し、出席者らと鉄入れを行い、工事の無事を祈願しました。  
担当/企画財政課 企画班  
☎(34)0505

巨理をまるごと収めた情報誌

㈱ゼンリンと協働発行



# 輝けアスリートたちⅡ

## 第66回巨理郡中学校陸上競技大会・水泳競技記録会

巨理郡中学校陸上競技大会が、角田市陸上競技場を舞台に6月17日に開かれ各種目で熱戦が繰り広げられました。また、6月27日には巨理郡中学校水泳競技記録会がB&G海洋センタープールで行われ、選手たちは次々と県大会の標準記録を突破していました。

### 大会結果

(敬称略：リレ1種目は団体第3位まで、個人は巨理町関係第3位まで掲載します。)

#### 陸上競技大会

##### 1000m

男子▶1年②渡邊康太(逢隈)③小野雅人(逢隈)▼2年②安藤史輝(巨理)▼3年①佐藤遥大(吉田)12秒33

女子▶1年③阿羅 心(逢隈)▼2年①大宮由妃(巨理)14秒68③清野 鈴(逢隈)▼3年①渡邊莉子(吉田)14秒59③力安桃歌(巨理)

##### 2000m

男子▶1年①小山大貴(巨理)25秒31③三浦拓馬(逢隈)

##### 4000m

女子▶③力安桃歌(巨理)

##### 8000m

男子▶③伊藤歩飛夢(巨理)

##### 15000m

男子▶②沼崎亮太郎(吉田)③太田 輝(荒浜)▼女子▶①芳賀 叶(逢隈)2分38秒45

##### 1500m

男子▶1年①内海翔太(巨理)4分54秒55②土生慶人(巨理)③青田将希(荒浜)▼2・3年①小林大地(荒浜)4分30秒07②佐藤 空(巨理)

##### 3000m

男子▶1年②金子美空(巨理)③志賀萌々佳(逢隈)▼2・3年①片山倅寧(逢隈)5分19秒39②鈴木美羽(吉田)③渡部真子(荒浜)

##### 1100mハードル(男子)

①小関心瑛(逢隈)20秒16②塚本悠翔(巨理)③佐藤健太郎(吉田)

##### 1000mハードル(女子)

①高橋莉菜(巨理)19秒86

##### 低4000mリレ

男子▶1年①山下②逢隈③巨理

##### 4000mリレ

男子▶①山下②巨理③逢隈

##### 女子▶①坂元②巨理③山下

#### 走り高跳び

男子▶①久松旺暉(逢隈)1.155

②石川 柊(逢隈)

女子▶①木村亜美(巨理)1.135

②早坂咲良(逢隈)③佐藤 唯(吉田)

#### 砲丸投げ

男子▶①南條優介(荒浜)9.43

②佐藤智貴(巨理)

女子▶③渡邊望愛(巨理)

#### 四種競技

男子▶①下川原佳吾(巨理)1265点

②渡邊晴人(逢隈)

女子▶①山田朱莉(巨理)1389点

③阿羅 和(逢隈)

#### 水泳競技

##### 50m自由形

男子▶①青塚美賀琉(逢隈)27秒7

②二口幸輝(巨理)③渡部藍都(吉田)

女子▶①佐藤羽美(吉田)37秒8

②日下天音(逢隈)③清野華穂(巨理)

##### 100m自由形

男子▶①青塚美賀琉(逢隈)59秒3

②佐藤幸太(巨理)③大野秀斗(逢隈)

女子▶①渡部真子(荒浜)1分03秒1

②今泉柚華(巨理)③清野華穂(巨理)

##### 200m自由形

男子▶①佐藤幸太(巨理)3分01秒

女子▶①渡部真子(荒浜)2分17秒7

##### 400m自由形

女子▶①折笠衣純(巨理)4分58秒3

##### 800m自由形

女子▶①折笠衣純(巨理)9分54秒2)

##### 1000m背泳ぎ

男子▶①大野秀斗(逢隈)1分19秒7

②大沼健人(巨理)

##### 2000m背泳ぎ

男子▶①大沼健人(巨理)2分57秒4

##### 1000m平泳ぎ

男子▶①佐藤翔真(巨理)1分35秒5

②安藤康成(巨理)③佐藤寛太(逢隈)

##### 2000m平泳ぎ

男子▶①佐藤翔真(巨理)3分29秒2

##### 1000mバタフライ

男子▶①安住樹大(巨理)1分12秒3

##### 2000mバタフライ

女子▶①本明来々寧(逢隈)2分41秒9

##### 2000m個人メドレー

男子▶①武田洸介(逢隈)2分21秒1

②安住樹大(巨理)③二口幸輝(巨理)

女子▶①伊藤みずき(巨理)3分24秒0

##### 4000m個人メドレー

男子▶①武田洸介(逢隈)4分57秒5

女子▶①本明来々寧(逢隈)5分34秒7

##### 4000mメドレーリレ

②伊藤みずき(巨理)

##### 4000mメドレーリレ

男子▶①巨理(大沼健人、安住樹大、二口幸輝、佐藤幸太)5分38秒8

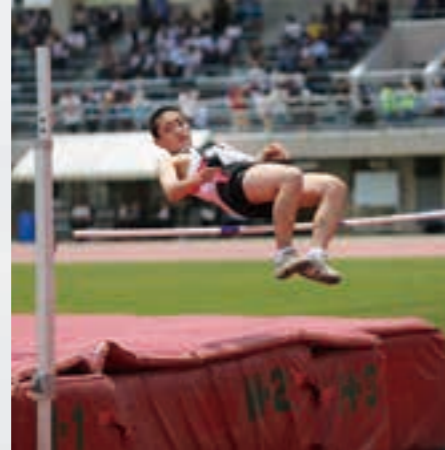
女子▶①巨理(清野華穂、折笠衣純、伊藤みずき、今泉柚華)7分39秒8

##### 4000mリレ

男子▶①逢隈(青塚美賀琉、佐藤寛太、大野秀斗、武田洸介)4分54秒5

②巨理(大沼健人、二口幸輝、佐藤幸太、安住樹大)

女子▶①巨理(伊藤みずき、今泉柚華、折笠衣純、清野華穂)6分13秒0





# わたり未来づくり発表会

「わたり未来づくり発表会」が、6月27日に中央公民館で行われました。

この発表会は、青少年の健全育成推進の一環として行われているもので、町内小中学校と巨理高校の生徒計15人が、自分自身や巨理町の未来について考えを発表しました。今月号では、小学生の部の発表を掲載します。

なお、中高生の部は9月号に掲載する予定です。

## 私のえがく未来



吉田小学校6年  
高山結愛さん

私は吉田小学校が大好きです。理由はたくさんありますが、その中でも一番好きなのは、「美しい花だん」です。吉田小学校の校庭の花だんは、色とりどりの花が咲きほこり、雑草が全くなくて手入れが行き届いています。それは学校ボランティアの石垣さんが毎日、手入れをしてくださっているおかげです。そして私は今年、念願の緑化委員長になり、この花だんを大切にすることを仕事に関わることができています。

今年の始業式で校長先生がお話してくださった大切にしたいことばの一つに「故郷」ということばがありました。吉田という故郷から広く物事をみつめ、巨理、宮城、日本、そして世界のことと考えてみようとおっしゃいました。

また、国語の学習で文明と自然破壊の問題を取り上げた説明文を読みました。便利になることと、それに伴って失われていくものとの関係性について考えることができました。そこで私は、インターネットを使って「地球温暖化」についてはじめて調べてみました。二酸化炭素が多く排出され、地球の環境が悪化していること、そのために世界では多くの努力をしているものの、改善されるには多くの問題があることを知りました。

私の夢の一つは、科学者になることです。緑豊かな環境を取りもどすための研究に関わりたと思っています。植物と人間が共存しているような環境をつくれたいと思います。

その中でも、自然を活用した農業はとても大切な仕事だと思っています。巨理では、温かい気候を生かして、いちごやアセロラ、またりんごなど多くの農産物をつくっています。震災で大きな被害を受けたもの

## みんなで一緒に町ラジオ



巨理小学校6年  
半田渉さん

みなさんは、巨理町の復興ラジオ「FMあおぞら」を覚えていますか？みんなを元気にしてくれるラジオだったのを少しですが覚えています。「FMあおぞら」は、去年の3月で終了してしまいました。でも、僕はまた巨理で再開することを強く望んでいます。

そして、巨理町をたくさん笑顔があふれる町にするためにも、また新しくラジオを作って活用することを提案したいと思っています。

その理由は二つあります。一つ目は、ラジオ番組作りを通して小・中学生の交流をするということです。二つ目は、ラジオ番組作りを通して、小学生と中学生でラジオ番組を作り、地域ごとにその学校の良いところやその地域の良いところを紹介できます。いっしょに番組を作ることで、先輩のこ後輩のことが理解できます。ラジオを聞く地域の人のためにも、巨理町の再発見になります。

なにより、巨理地区のこと、荒浜地区のこと、吉田地区のこと、逢隈地区のこと、巨理町全体の交流になると思います。中学生がリードしてくれても、子

の、多くの人々の努力で復興にむけて進んでいます。また、沿岸にも松の木が少しづつではありますが、育っています。自然の環境は人々の手によって時間はかかりますが、もともどせることも分かります。

人にも自然にも優しい環境づくりに役立てる研究を私は取り組んでみたいと思っています。私がこう考えるきっかけを与えてくれたのが、吉田小学校のあのきれいな花だんだんだと思います。手をかけ、協力していけばあんなにきれいな花を咲かせることができます。しかし、そのままにしていたら何も咲かせることはできません。

今の私にできることは少ないかもしれませんが、毎日の生活を見直します。エコ活動をするのは私にもできます。

私のえがく未来は、故郷である吉田の美しさをいつまでも守り、その美しさを広く地球全体へ伝えていけるような大人になることです。だから今を大切に、がんばります。

## 私の考える夢の公園



巨理小学校6年  
成田真希さん

たくさんの人々、豊かな自然。多くの恵みに支えられている巨理町は、もっと発展できる場所がたく

どもだけでの番組作りは無理かもしれません。ラジオではたらく人や先生など大人の力を借りることになるかもしれません。でも挑戦したい活動です。

二つ目は、巨理町に住んでいる人の「当たり前」を、町外の人、県外の人にもラジオを通して知ってもらいたいことです。

「FMあおぞら」が復活しても、放送は町内でしか聞くことができないということになりました。「全国の人に知ってもらおうには、それを解決しないとね」と、先生にアドバイスをされました。いろいろ調べてみたら、「インターネットラジオ」という言葉を見つけました。

インターネットラジオを使えば、スマホやタブレットでも聞け、宮城県でも日本でも世界中でも、どこにいても聞くことができるそうです。僕たちにとって「はらこめしはおいしい」は、「当たり前」のことです。が、県外の人にとっては「めずらしい」「何だこれっ」かもしれません。もしかしら、はらこめしについて「似たようなものがあるからいいや」「よくわからないからいいや」と思っていた人もいます。

食わず嫌いの小さな子もいるかもしれない。でもラジオを通して「少しでも食べてみようかな」「食べてみたいな」という気持ちが生まれるかもしれない。ラジオでちょっとだけ背中を押してあげることができると思います。

さんあるのではないのでしょうか。私は体を動かすことが何よりも大好きです。だから、たくさん公園にたくさんの人々とたくさん遊びに行きました。

その中の一つであるわたり温泉島の海の公園は、あの日、津波で流されてしまいました。震災前、私はわたり温泉島の海に行くたびに遊んでいました。私は、もう一度あのような公園を造ってもらいたいです。そして、子どもから大人までが楽しく遊べるような施設や遊具を設置したら、温泉に来た人が、温泉と公園とで楽しさ二倍の快適な時間を過ごすことができると思います。

また、六号線沿いにある都市公園は町民のいいの場でもあります。私も幼いころから都市公園には何度何度も遊びに行きました。

私にとっての都市公園の印象は、「とても広い」ということです。敷地内にB&Gプールや野球場、テニスコートもある公園ですが、私には「こんなふうにすればもっと楽しいな」と思う点がいっぱいあります。

一つ目はプールです。現在のプールは夏しか利用することができません。しかし、もしそれが温水プールになれば、冬でも遊ぶことができるようになります。プールは遊びや運動に利用できるので、一年を通して、公園全体がにぎやかになると思います。都市公園から毎日笑い声が聞けたら、町全体が明るくなるのではないのでしょうか。

「FMあおぞら」が復活したら、ぜひインターネットラジオでも番組を放送し、世界へ巨理町をPRしたいと思っています。

ラジオのいいところは、家でも、車の中でも、学校にあるラジカセでも聞くことができます。インターネットラジオになれば、スマホでも、タブレットでも聞くことができます。

ちょっとひまなときにラジオを聞いて、地区の良さを知ったり、名物を知ったりすることができると思います。こういう良さがラジオにはあると思います。

ラジオにはお金もかかるし、僕の意見は実現不可能かもしれません。ですが、一番大切なことは、未来の巨理町をみんなの笑顔があふれるすばらしい町にしたいという気持ちを持って、行動することだと僕は思います。

今の僕にできることは、巨理町をもっと素晴らしい町にするために、毎日を大切に、日々の努力と勉強を頑張りたいと思います。

## 明るく元氣な巨理をめざして



長瀬小学校6年  
千田菜さん

私の祖父母は、吉田浜に住んでいました。津波で家が流され、元の場所ですらなくなりまし。でも、

「こんな町になれはいいな」と頭の中で未来の巨理を思い描いているだけですが、私のこの思いが未来の巨理に少しでもつながってほしい、そのためにはどうしたらよいかを、これからは考えていきたいと思っています。

二つ目は、遊具についてです。今の都市公園の遊具は幼児向けの遊具が多く、遊びに来る人も幼い子が多いと思います。でも、それらの遊具がもう少し大きくなったり、高くなったりすれば、子どもから大人まで楽しく遊べるようになるはず。みんなが遊びにも運動にも利用できれば、みんなの「楽しい」という気持ちも顔にも表れて、町に笑顔があふれるのではないのでしょうか。

このような公園を中心とした町づくりが実際に行われたのなら、巨理町はさらに明るく元氣な町になると思います。

巨理町は、たくさんの人々の協力や豊かな自然によって支えられています。あの日、あの震災でたくさんの人々から喜びと笑顔が失われました。しかし、私たちは、あの震災があったからこそ、生命の大切さや自然の力の強さを知ることができ、今、このようにして巨理の未来について考えることができているのです。

今の私にできることはほとんどなく、「こんな町になれはいいな」と頭の中で未来の巨理を思い描いているだけですが、私のこの思いが未来の巨理に少しでもつながってほしい、そのためにはどうしたらよいかを、これからは考えていきたいと思っています。



故郷巨理にずっと住み続けたいという願いから、浜吉田に家を建てることにしました。私たちは、お母さんの「家族みんなで助け合って暮らしていきたい」という思いから、四年前に岩沼から引越して一緒に暮らすことにしました。四年間住んでみて巨理には、たくさん魅力があります。なかでも気に入っているのが、自然が豊かで住んでいる人が温かいことです。私は、そんな巨理をさらにすてきで自慢できる町にしたいと考えています。そこで、こんな巨理にしたいベストスリーを考えました。

一つ目は、あいさつが町中にあふれる町です。みなさんは、一日に何人の人とあいさつをしますか。家族や学校の先生、友達にはいつもあいさつしているという人は多いと思います。私は、学校に行くとき、散歩をしている人や庭の手入れをしている人に毎日あいさつをしています。「おはようございます。」たったそれだけのことが、一日の始まりをすてきにしてくれます。みんながあいさつをすることで気持ちが明るくなる、そんな町にしたいと考えています。

二つ目は、きれいで気持ちのよい町です。買い物に出かけるときや学校に通っているとき、道路にごみが落ちていることがあります。少し減ったかなと思うと、また、ごみが増えていることがあります。ごみの中でも気になるものが、空き缶を踏みつぶしたものです。みんなが当たり前のように、ごみ箱やリサイクルに出せば、道路

に空き缶があることはなくなると思いますが、道路がきれいになれば、そこに暮らしている人だけでなく、散歩をしたり、他の町から来た人も気持ちよよいと思います。

三つ目は、緑豊かな巨理です。緑を増やすことは、人間だけでなく環境にもよいと思います。私は、お母さんやお姉ちゃんと岩沼で植樹をしたことがあります。そのとき、植樹の説明をする方が「植樹は、ただ木を植えるだけではありません。たくさん命を守る大切な活動です。」と話していました。この話を聞いて、私は、自分の願いや思いも一緒に植えようと思いました。「これは未来の人々にとって大切な宝物になる」そう思いながら植樹をしました。

震災から六年が過ぎ、少しずつ元気になってきている巨理をもっと明るく元気な町にしたい。特別なことではなく、一人一人ができることをして、祖父の故郷「巨理」をもっともっと元気で明るくすてきな町にしていきたいと思っています。



逢隈小学校6年 花怜さん

わたしが想像する未来の巨理は、明るくてにぎやかなキラキラ輝いている町です。では、どのようにして

### 未来のキラキラ巨理町

いていき、未来の巨理町が「ヒマワリの黄色」と「いちごの赤」でキラキラな町になっていってくれたらうれしいです。そして、町の人々や町を訪れたたくさんのお客さんの笑顔で、本当にキラキラ輝くにぎやかな町になったらいいなと思います。

### 心が通い合う町に



逢隈小学校6年 陸斗さん

僕が通っている逢隈小学校は、よく、「あいさつが良い学校だね」と、新しく来られた先生方や学校を訪れたお客様にほめていただくことがあります。僕は、その度にうれしくなります。ほめてもらえたことはもちろんですが、もつとうれしいのは、その方々が笑顔になって、心が通い合ったと感じられることです。そこで僕は、町の人みんなが関わり合い、心が通い合わせることができるような取り組みを考えてみようと思いました。

まずは、僕がいつも心がけているような「良いあいさつ」を広めることです。でも、僕も今でこそ自信をもって明るく大きな声でできていると言えませんが、以前はそうではありませんでした。はずかしくて、自分からあいさつができなくて、先に言われていることが多かったです。六年生となった今、下級生を見ると、まさ

そんな町にしていけばよいでしょうか。今の巨理町のよさを生かしながら、もっともっと輝く町にしていけるためのアイデアはないか、私なりに考えてみました。

巨理町で、今、光り輝くものをイメージしたところ、二つのものとその色が浮かんできました。それは、「ヒマワリの黄色」と「いちごの赤」です。この二つの色で巨理町をもっとキラキラさせていく企画を考えてみました。

まず一つ目、「ヒマワリの黄色」と言えば、なんといっても「サンフワープロジェクト」です。河川敷にヒマワリの花畑が輝いています。しかし、まだまだ、その輝きは町全体に広まっていません。これからの工夫がもっと必要な企画だと思います。そこで私が考えたのは、河川敷に「ヒマワリ畑」をつくることです。河川敷のサッカー場の周りをきれいなヒマワリでおおい、黄金に輝くスタジアムにするというのではないかと思います。

では、なぜサッカー場なのか、それは、ベガルタ仙台のチームカラーであるベガルタゴールドと、サンフワープロジェクトのヒマワリの黄色のイメージが重なるからです。このスタジアムが完成したら、ぜひ、ベガルタ仙台の選手のみなさんに来ていただいて、巨理の子もたちと一緒に練習や試合をしたり、サッカーのイベントをしたり、難しいかもしれませんが他のサッカーチームと試

うし、子どもたちはお年寄りからたくさんのお恵や優しさを学ぶことができますと思います。さらに、こういった活動を他の地域でも行っていけばいいと思います。

また、ヒマワリの種を植えたり世話をしたりする活動も、町民みんなで行うとよいと思います。場所も、河川敷や学校だけでなく、公園や駅前、各家庭などでどんどん広げていけばいいと思います。ヒマワリの明るい色が町中に広がっていくのは、うれしいことです。何よりいいのは、そういった活動や作業を町民みんなで行うことで、自然に会話して仲良くなった心一つになっていることとを実感できたりすることです。町の人みんなが家族になったみたいで、きつとみんなうれいと思います。

以上が僕の提案です。あまり夢のあるものではなく、「未来」という感じでもないかもしれませんが、僕はいつまでも自分の故郷である巨理町に住んでいる人にとって優しい町であってほしいと思います。人と人が自然に関わり合っって心を通い合わせる、いつまでもそんな町であってほしいと思います。

### 自然が伝えてくれた笑顔



荒浜小学校6年 高山小晴さん

合をしてくれたりしたら、巨理町にたくさんのお客さんが来て大いに盛り上がるのではないかと思います。もう一つのアイデア、「いちごの赤」には、もう一つのプロスポーツでチームカラーがレッドであるあのチーム、そう、楽天イーグルスにも加わってほしいなあと考えました。河川敷にも野球場がありますが、河川敷はヒマワリとベガルタの黄色でいっぱいになるので、野球場は都市公園にあるものを利用したいと思います。名付けて「いちごスタジアム」、または「もういっこスタジアム」などでもいいかもしれません。

ただ、ヒマワリと同じように、球場の周りにいちごを植えるわけにはいかないのです。遊具や花畑なども含めて都市公園全体をいちごをモチーフにしてリニューアルし、「いちごランド」にするというのではないかと思います。もちろん、ランドが完成したら楽天イーグルスの選手に来ていただいてイベントや試合などを開いていただきたいです。そして、いちごの販売所などもつくって、来ていただいたお客さんには、いちごを味わいながら、野球観戦や遊具遊び、公園内の花を眺めながらの散歩などを楽しんでもらえたらと思います。

運動好きな私なので、ついつい好きなプロスポーツチームに頼りがちな提案になってしまいましたが、どちらも今の巨理の良いものや良い取り組みを生かしたものです。

ぜひ、このアイデアが実現に近づ

みなさんは、自然があるのは当たり前と、思ったことはありませんか。私は、

「どうしてこんなに、荒浜は自然がいっぱいでなくならないんだらう？」

と、小さい頃思っていたことを、うっすらと覚えています。

幼い頃、自然が続くことが当たり前だと思っていました。それが、自然に対する私のイメージでした。しかし、東日本大震災があつて、初めて、自然があることは、大変貴重で、すばらしいことだということが分かりました。あまり記憶はしっかりしていませんが、家族と犬のモカと散歩したり、父と兄とでつりに行ったりした阿武隈川は、今の景色とは、比べ物にならないくらい美しく、心がうきうきして、楽しくなる光景でした。

私が、みんなが大好きだった豊かな自然。にぎやかだった荒浜の海、魚がいっぱいいた阿武隈川、たくさんのお店や、人がいて、潮干狩りができた砂浜も、東日本大震災をきっかけに、全て過去の物となってしまいました。あんなに美しく光っていた阿武隈川もあの日の後、変わってしまった、近くまでこわくて行くことができなくなったことを覚えて

います。

かつて、自然がいっぱいだった荒浜には、季節ごとに行事があり、たくさんの方が、おとずれていたそうです。たくさんの人々が集まる楽し



い所といえば、東京のデイズニードや、大阪のUSJなどを、思うかべる人が多いと思います。そして、いろいろな人が集まる所は、数多くの人に知られています。しかし、巨理町、荒浜は、震災のことで有名ですが、楽しいことで有名とは、少し言えない気がします。日本の人口の中でも、巨理町や荒浜を知っている人は、少ないと思います。

未来の巨理町を考える時、巨理が楽しいことで、有名になってほしいと思っています。

みなさんにも夢があるように、私にも、夢があります。それは、小説家になることです。理由は、もちろんたくさんあるけれど、一番の理由は、いろいろな人に、本のすばらしさを、教えたからです。そして、私が小説を書くとしたら、巨理町荒浜を舞台に、学園物の小説を書きたいです。小説の表紙には、自然の中に歴史ある学校が、えがかれていきます。私が書いた小説をきっかけに本を好きになってほしいし、それと同じように、荒浜のことも知って、好きになってほしいです。そして以前のように季節ごとに、たくさんの人々が訪れる荒浜にしたいです。

その本の題名は、

「自然が伝えてくれた笑顔」です。

その小説の主人公は、中学生の子です。その子が通っていた中学校に、一人の女の子の転校生がやってきました。その転校生には、たくさん悲しい秘密がありました。しか

し、巨理町や荒浜にあるたくさんの方。自然。きらきら光る阿武隈川。そんなすばらしい自然や名所に出会うたびに、転校生がどんどん笑顔になっていく、というストーリーです。

「自然が伝えてくれた笑顔」という、この小説を読むと、巨理町や荒浜に行きたくなります。そんな小説を書きたいです。

そして、本屋には、この本がたくさん並びたくさんの人に、買ってほしいです。

巨理町や荒浜を有名な町に変えていけるのは、今の私達だと思っています。変えられなくても、昔のような荒浜にもどきたいです。それぞれがもつ夢をかなえ、すばらしい町、すてきな町に変えていきます。それが、十年後、二十年後の巨理町をつくる私達にできる、最大のことだと思います。

最後にもう一つ、小説に書きたいことがあります。それは、あとがきにどうしても書きたい、大切なメッセージです。

「あとがき」

今、笑顔になりたいあなたへ。そして、この小説を読んでくださった読者の皆様へ。

この小説に出てきた場所は、全て本当にあります。

巨理町へ、荒浜へ、来てください。自然の力が、きっとあなたを笑顔にします。

## わたりの会社まるごとコレクション② 永田醸造株式会社

### 巨理伊達家の御用商人

2013年「和食」がユネスコの無形文化遺産登録されました。改めて、「和食」の良さを見直す良い機会になる喜ばしい出来事がありました。

永田屋は延宝3年創業。巨理伊達家の御用商人として味噌、醤油、酒の醸造業や呉服業も営んできました。現在は、各スーパーや業務用タレ、外食チェーンにも「麴」を生かした商品(味噌・醤油・めんつゆ・塩麴・しょうゆ麴・味噌醤油加工品タレ類)が、国内だけでなく、ニューヨークや、タイ王国などの東南アジアにも出荷され、永田屋の醗酵食品が愛用されております。2002年には社屋と稲荷鞘堂が、国の登録有形文化財に登録されました。弊社は大手企業が出来ない商品を開発しております。例えば秘伝大豆を使った「秘伝豆みそ」や玄米を使った「玄米みそ」、また2020年東京オリンピックの開催が決まり世界中の人々の来日が予想される中、ムスリム向けの「ハラールしょうゆ」を県内で最初に販売しております。今後も、醗酵食品を通じてより良い商品を消費者の皆様にお届けしたいと思います。



永田醸造株式会社

住所：巨理町字上町31番地  
電話：0223-34-1234



工場生産された味噌や醤油を店舗で直接販売しています



味噌や醤油を醸造する工場

## 豊かな巨理の海を目指して



高屋小学校6年 菜那さん

みなさんは、鳥の海で以前は潮干狩りができた、ということを知っていますか。私は、鳥の海で潮干狩りをしたことがあります。

私のお母さんが子供のころは、鳥の海の水がきれいだと、バケツいっぱいに入れて、近所の方にもおすそわけしていたそうです。

貝がいるのは、砂地の盛り上がり部分と水がたまっている部分の境目で、熊手で砂をかくと「カチン」と音が聞こえ、その場所をもっとかいていくとアサリがいるそうです。たまに貝がただの中身の貝もいるので、そのときはがっかりしたそうです。そんな話を聞いていたら、私も潮干狩りがしてみたくまりました。

どうしたら、また、鳥の海で潮干狩りができるようにできるでしょうか。

私は、できなくなった原因をさぐってみました。家にあった「わたりの60年のあゆみ」という資料を見たり、お父さんに聞いてみたりしました。平成二十二年までは潮干狩りができて、たくさんの人でにぎわっていたようです。潮干狩りができなくなったのは、平成二十三年からです。東日本大震災があり、鳥の海は地形や水質が大きく変わってしまったように思います。

うです。しかし、ほかの資料で調べてみると、水質が変化したために潮干狩りが禁止になり、数年後に再開した、ということが、震災の前にもあったようです。

そこで、水質を変えるために何をしたらよいだろうか、と考えました。その時思い出したのが、テレビで見た「アマモ」です。アマモを鳥の海に植えるのです。

アマモとは、砂地に自生する海草で、細長い葉が砂地から生えている植物です。アマモが多く生えると、潮の流れをよわらげたり、小魚が外敵から身を守る場所や魚の産卵場所になりました。また、かれたアマモの葉は、び生物に分解され、それが貝やエビなどのえさになります。それに、水質浄化にもつながると思います。育てるのは難しいかもしれませんが、鳥の海にはアマモが必要だと思いました。

さらに、今の自分にできることを考えてみました。それは、高屋小学校でも行っているマナーアップ運動です。私たちは月に1回、登校しながら通学路のごみを拾っています。とても小さなことですが、この活動を大切に続けていくことで、きれいな町・きれいな海につながると思います。

このように、ごみを拾う活動やアマモを植える活動をして、豊かな巨理の海を少しずつ取りもどしたいと思っています。

そして、いつの日か、家族といっしょに、鳥の海で潮干狩りができるようになることを願っています。

## ありがとうが伝わります

### 上野株式会社から

#### 長寿社会対策基金寄付

巨理町にあるソーイングロックを運営している上野株式会社から、長寿社会対策基金として10万円が寄付されました。



### 緑の募金

町内での平成29年「緑の募金」家庭募金は総額942,220円となりました。

この募金は公益社団法人宮城県緑化推進委員会とおして、国土の緑化推進および公園や森林の整備などに活用されます。ご協力ありがとうございました。

## 大会結果

### 第34回正調最上川舟唄全国大会

(6月25日大江町民ふれあい会館)

#### ▼シニアの部

準優勝 鈴木 健

### 担当/商工観光課 観光推進班

☎(34)0513

### 担当/農林水産課 整備班

☎(34)0503

## いつまでもお元気に 数え年100歳のお祝い



数え年100歳を迎えた川村庄吉さん(鹿島・大正7年7月1日生)に、特別敬老祝金と祝詞が贈呈されました。

第二次世界大戦時には戦地へ赴き、無事帰還した後は日本国有鉄道の職員として活躍されました。

震災前までは家の畑仕事をされていて、好き嫌いなく食べることが長生きに繋がっているそうです。川村さん。これからもお元気で。



## 認知症かな？と感じたら

認知症は脳の働きが悪くなり、記憶力や判断力などが低下するために日常生活にまで支障が出る病気です。加齢による物忘れや心の病気が混同されることもあるため、心配な時はかかりつけ医に相談しましょう。

### 加齢によるもの忘れと認知症の違い

	加齢によるもの忘れ	認知症によるもの忘れ
自覚	忘れやすいことを自覚している	忘れたことの自覚がない
もの忘れ	体験の一部を忘れる (例) ・夕飯の献立を思い出せない ・どこかで見た人だけ名前が思い出せない	体験したこと自体を忘れる (例) ・夕飯を食べたこと自体忘れる ・家族が分からない。娘を母親と呼ぶ
判断力	低下は見られない (例) 暑い日は半袖を選び、汗をかいたら着替える	低下する (例) どんなに暑くても冬物の服を着続け、大量の汗でも着替えない
日常生活	日常生活に支障がない	日常生活に支障がある

### 医療機関へ受診する場合のポイント

- Q どのような医療機関がよいですか？  
A まずはかかりつけ医に相談しましょう。専門医に受診が必要な場合、現在の体の状態（病名・治療状況・服薬の情報など）について紹介状を書いてもらうとスムーズに受診でき、治療につながります。
- Q 専門医とはどんな人？  
A 精神科や脳神経外科・神経内科等の医師です。「物忘れ外来」や「認知症外来」を行っている病院もあるので、本人を連れて行くことが難しい場合は、まずは家族だけでも相談してみましょう。
- Q 受診する時のポイントは？  
A 症状には個人差があり、医師の前でははっきりと受け答えできる場合があります。ありのままの姿を伝えられるように、いつものような症状があったのかメモをしておきましょう。



# 水田に薬剤散布を行います

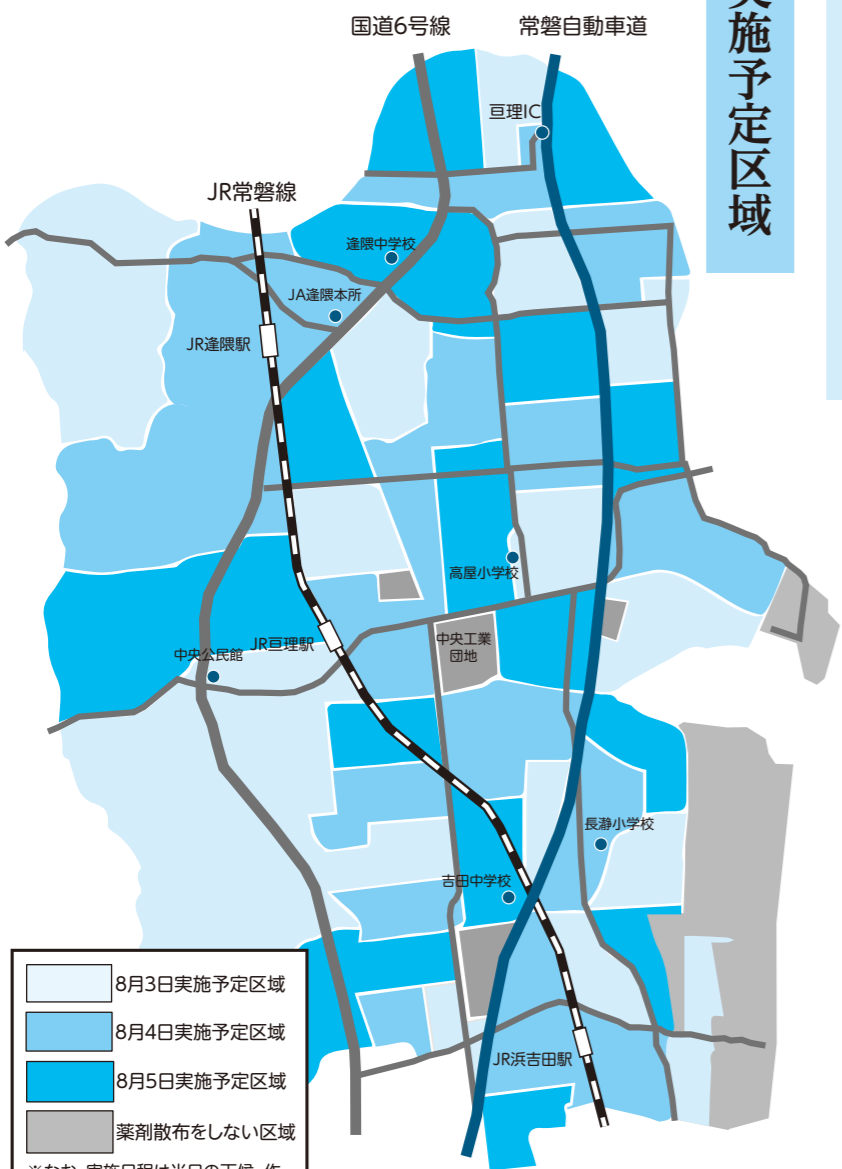
## リンゴンヘンによる散布やす

今年も、町内の米の安定生産と品質向上を図るため、無人ヘリコプターによる水田のカメムシ類の防除を実施します。

早朝からの作業となりますので、騒音などにご理解とご協力をお願いします。

また、住宅近隣地については薬剤の飛散を防止するため、手作業での散布を行います。

## 実施予定区域



8月3日実施予定区域  
8月4日実施予定区域  
8月5日実施予定区域  
薬剤散布をしない区域

※なお、実施日程は当日の天候、作業状況等により、前後することがあります。

### 散布日程

8月3日(木)～5日(土)

### 散布予定時間

午前5時～午後3時頃

### 対象病害

カメムシ類(米を変色させます)

### 使用薬剤

スタークル液剤(殺虫剤)



詳細は巨理町航空防除推進協議会にお問い合わせください

☎ J A北部営農センター(☎34-4461) ☎ 農林水産課 農政班(☎34-0503)



# 平成29年度臨時町民号出発 大分県日出町を訪ねる旅

日出町  
亶理町



日出町全景



的山荘

東日本大震災で多大なる支援をいただいたことを機縁に、大分県日出町と亶理町が友好都市を締結して3年目を迎えます。さらなる絆を深めるために、日出町の歴史や文化にふれながら、九州地方を周遊する2泊3日の旅に参加してみませんか。

旅行期間 10月18日(水)~20日(金)(2泊3日)  
参加費 98,000円  
募集定員 先着70人

申込方法 広報わたり7月号別添折込の「平成29年度亶理町臨時町民号のご案内」裏面の申込用紙に必要事項を記入のうえ、FAXまたは郵送にて申し込みください。  
※添乗員および町職員が随行します。  
※行程の詳細及び申込方法については広報わたり7月号別添折込の「平成29年度亶理町臨時町民号のご案内」をご覧ください。

申込締切 8月31日(木)

旅行企画実施/申込・問 東武トップツアーズ株式会社 仙台支店(☎022-263-3232)

## 泊まって会得 備えの知識 高屋小で防災キャンプ

学校に泊まって災害時に必要な知識や技能を学ぶ「防災キャンプ」が高屋小学校で7月1日から1泊2日で行われ、同校の1、6年生児童29人が参加しました。  
初日の避難所での生活を想定した訓練では、宮城県蔵王自然の家所員の指導により、牛乳パックを使った皿作りや、ダンボールを用いた寝床の仕切り作りを体験し、非常時に限られたものを活用して生活する術を学びました。  
その後、亶理消防署隊員の指導のもと、ロープ渡河訓練や、新聞紙を活用した身体保温体験などに挑戦し、夜には亶理・逢隈の両まちづくり協議会と高屋小PTAの協力を得て、炊き出し体験を行いました。  
防災キャンプに姉妹で参加した高屋小4年の岩佐紀季さんは、「興味があつて姉と一緒に参加した。牛乳パック一つで皿とスプーンを作れたことに驚いた。」と感想を話しました。



消防隊員に見守られながらロープ渡河訓練に挑む児童

## いかにおすしで防犯意識 荒浜小で防犯教室

7月4日に荒浜小学校で、全校児童を対象に、亶理地区少年補導員協会と亶理警察署が主催の防犯教室が開かれました。  
講話では、「知らない人についていかない」「知らない人の車にのらない」「おごえをだす」「すぐにげる」「しらせる」の5つの約束「いかにおすし」など、不審者への対応の仕方について寸劇を交えながら話すと、児童たちは真剣に耳を傾けていました。  
この防犯教室は、校内外の不審者事案や犯罪を想定し、危険回避などの方法について学び、自らの命を守る力を育てることを目的に毎年開かれるもので、荒浜小学校では今年で4回目の開催となります。



真剣な表情で講話に聞き入る児童たち

## 子育てしながら親になる 親育ち応援講座開催

7月4日、家庭教育支援事業「親育ち応援講座」がいちようの実幼稚園を会場に開催されました。これは、未就学児の保護者を対象に、子育てや自分への「気付き」を得るきっかけづくりや、子育てに対する不安を軽減・解決するとともに、参加者同士の交流をとおして地域で家庭教育を支えるネットワークの構築や、家庭教育力の向上を図ることを目的として開催されるもので、宮城県の養成講座を修了し、ファシリテーターとして委嘱された子育てサポーターリーダーが講師を務めます。  
講座は、グループワーク形式で進められ、自身の育児経験やストレス解消法を発表し合いました。会場では、笑いが起きるなど、終始にぎわう光景が見られ、参加者からは「みなさんの意見が聞けて良かった。今後の育児の参考にしたい。」との声が聞かれました。



和やかな空気の中交流を楽しむ参加者たち

## 巡り回って地域を発見 ウォークラリー大会

6月25日に亶理町民ウォークラリー大会が開催され、農村創作活動センターを発着点として、吉田西部地区内約5キロのコースを、14チーム51人の参加者が、計10カ所あるチェックポイントでクイズやミニゲームに挑戦しながら歩きました。  
クイズの中には、吉田西部地区に分布する史跡や遺跡にまつわる内容も出題され、参加した子どもたちは史跡の案内板に熱心に目をとおして、亶理の歴史について勉強しながらウォークラリーを楽しみました。  
ゴールまでのタイムとクイズの正答率を総合した順位の結果、優勝を果たした亶理中学校1年の齋優太郎さんは「昨年に参加したときは5位だったが、チームのメンバーと協力し合つて問題を解き、優勝できて嬉しかった。」と話しました。



ミニゲームのペタンクに挑戦する親子

## きらり助っ人

### 亶理で活躍する派遣職員 vol.3

東日本大震災からの復興を全力で支援してくれている派遣職員。今年度は、全国の自治体から15人の助っ人が力を貸してくれています。

#### 笑顔と元気に出会えるまち

東京都練馬区より派遣されている加藤です。  
主に亶理町震災復興計画に関わる道路基盤整備の業務に携わっています。  
これまで、東北地方には旅行で何度か来たこともありましたが、観光地ばかりだったこともあり、直に季節を感じることはありませんでした、しかし実際に亶理町で生活してみると季節の移ろいを実感できる素敵な場所だと感じています。特に、田植えと稲刈りの時期とでは町の彩りが全く異なることに大変驚きました。  
町に来てから一年数カ月経ち、思い出もたくさんでき、充実した日々を過ごしています。担当した橋梁工事では、橋名版を直筆で作成させていただきました。字が汚いので初めは恥ずかしいかと思いましたが、貴重な経験だと思っています。  
任期満了の日まで、精一杯取り組んでいきたいと思っています。今後ともよろしくお願ひします。



都市建設課 副班長 加藤 龍宏 さん  
平成28年4月から 東京都練馬区より派遣



学務課 副班長 佐藤 基 さん  
平成28年4月から 北海道教育委員会より派遣

#### 老後は亶理で

北海道教育委員会より学務課に派遣されている佐藤です。町内の小・中学校の施設整備や改修に関することなどを担当しています。  
この地での生活も2年目を迎えていますが、職場からも、春の桜や初夏の新緑、秋の紅葉など、木々の色の移り変わりから四季がはつきりと感じられ、美しい自然の変化に日々心を奪われています。また、海のものがおおいしく頂けることは山育ちの自分にとって非常に嬉しく、何より、町民の方々に色々な場面で暖かく迎えて頂けていることが実感でき、亶理町に派遣で来たことが、ここで仕事ができることに感謝しています。雪のほとんどない冬も初めての経験で、最近はずっと亶理移住計画について話したりもしています。  
これからも、こちらでの生活を楽しみながら、自然に囲まれ、地域の文化がしっかりと根付いた亶理の魅力発信し、亶理町の子どものため、仕事をしたいです。





Police station

**巨理警察署だより** 巨理警察署 ☎34-2111  
緊急のときは「110番」へ

**水難事故の防止**

子どもを事故から守るために

- ・海や川には子どもたちだけで行かせないようにしましょう
- ・水辺では子どもから絶対に目を離さないようにしましょう。
- ・海や川では大人が手本を示すとともに、危険な場所で水遊びをしている子どもを見かけたら注意しましょう。

事故にあわないために

- ・釣りや魚とりの際は、海や川への転落・滑落到注意し、必ずライフジャケットを身に着けましょう。
- ・遊泳禁止場所での遊泳や水遊び、立入禁止場所での釣りはやめましょう。
- ・台風や局地的な大雨の際は、急な増水に備えて、水辺から離れましょう。

○夏の交通事故防止運動

～暑い夏 涼やかマナーで 爽やか運転～

運動の期間 8月20日(日)まで

ドライブや旅行は余裕のある計画をたて、早めに休憩をとり、ゆとりを持った運転を心がけましょう。

6月の交通事故発生件数

区分	発生件数	傷者	死者	
計	38	5	0	
区分	巨理	27	2	0
	荒浜	0	0	0
	田沢	7	1	0
	浜吉田駅前	4	2	0
対比	H29.1~6	357	62	1
	H28.1~6	407	63	0

☎ 巨理警察署 交通課 (☎34-2111)

宮城県警察官・警察職員 募集!

警察官は8月25日(金)まで、警察職員は8月10日(木)から9月1日(金)まで受験申込を受け付けています。

受験申込書と試験案内は、宮城県警察本部、県内各警察署、交番、駐在所などで配付しています。

詳しくは巨理警察署 (☎34-2111) へ問い合わせください。

わたりの民話

5

大杉権現様

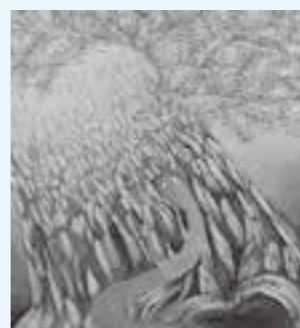
むがす、むがす、蔵の鋒内屋敷というところの西北の方に、何百年もたったがと思われ、大きな杉の木があったんだと。

ほすて、その枝は、何十メートル四方にも広がって、その下は、何ぼ大雨でも、雨がもれねえほど、葉っぱが茂ってえだんだんさ。ほんだもんだから、旅人や乞食などが、夜その下に泊まって寝ることが、あつたんだとさ。

ほすたつて、たまげだごどに、次の朝になって見ると、旅人や乞食の荷物だけあつて、人がえねえもんだが、誰がいったつごどでもなく、ほれば、杉の根この洞窟の中に入る大蛇が、人を呑むのだ、という噂が立ったんだと。

治すんべとしながつたんだと。ほの頃、蔵に、高橋茂三郎という侍がえだんだと。この人は、飛んでる鳥を撃つて、撃ち損じたごどがなえ、といわれるような鉄砲撃ちの名人だつたごど。

ある夏の夜のこと、夕方から降り出した雷雨が、止まらずに降つてえで、遠くの方では、ごろごろと雷が鳴つてえる。その音を聞きながら、茂三郎が一人でうとうとしてえだら「茂三郎、茂三郎」と呼ぶ声がすので、ぱつと目を開けて見れば、額に角のある、六尺(ニメートル)もあるような、大きな鬼が、枕元に立つてえだんだと。《つづく》



「わたりの民話」巨理町教育委員会発行 24頁掲載 絵・藤原夏織

生涯学習課文化財班 ☎(34)8701

悠里館ギャラリー

「てるみのカラフル きまぐれワールド」

※展示期間: 8月1日(火)~30日(水) 「悠里館ギャラリー」は…悠里館と巨理駅を結ぶ連絡通路にある展示スペースです。

☎ 図書館 ☎34-8700

今月の図書館・郷土資料館の休館

7日(月)、11日(金)、14日(月)、21日(月)、25日(金)、28日(月)

文芸 春夏秋冬

巨理俳句会  
ようやっと歩きし孫に外は梅雨  
橋本 泰一  
朝涼や汽笛一村包みおり  
大友 義子  
愛犬のすぐに寄りくる夕端居  
佐々木光子  
昼寝せり単行本を顔にのせ  
佐々木勝夫  
流水の木目磨かれ夏の磯  
齊藤クニエ

休日の水道修理業者

日	会社名	電話番号
6日(日)	(有)森管工業(南町北)	34-7724
11日(金)	(株)手戸設備(中町)	34-1750
12日(土)	(株)嶺利設備工業所(中泉)	34-3798
13日(日)	興信管工(株)(浜吉田西)	36-3211
14日(月)	(株)穴戸工業所(早川)	34-1722
15日(火)	(株)コム口(早川)	34-8027
20日(日)	(有)嶺岸設備(上町北)	34-1881
26日(土)	木村設備工業(株)(鳥屋崎)	35-2457
27日(日)	(株)門脇総合設備(高屋)	34-7775

☎ 上下水道課 ☎34-0515

リサイクル情報

☎ 町民生活課 生活環境班 (☎34-1113)

譲ってください

- 電気ケトル
- 小さな盆栽
- 傘立
- 耕うん機(大型)

譲りませ(無償)

- 勉強机・イス
- ベビーベッド

・引き渡しは当事者間でお願いします。  
・気持ちよくリサイクルできるよう、お互いマナーに気を付けましょう。

の引き取り

飼っている犬猫の引き取りは塩釜保健所岩沼支所で行っています。引き取りを求める相当の理由がない場合は引き取りが拒否されます。最期まで愛情と責任を持って飼いましょう。引き取りを希望される方は相談ください。

☎ 塩釜保健所 岩沼支所 (☎22-6294)

図書館から ちょっといい本

政略結婚

高殿 円著/KADOKAWA



加賀藩主前田齊広の三女・勇、加賀藩の分家・小松藩の子孫である万里子、瀟洒豪壮な洋館に生まれ育った花音子。不思議な縁でつながる三つの時代を生きた女性たち。聡明さとしなやかさを兼ね備え、自然体で激動の時代を生き抜く彼女らをドラマチックに描き出した壮大な大河ロマン。

図書館からのお知らせ

◆ 9月12日(火)に図書館講座をひらきます。読み聞かせ会などに役立つ小道具作りを芳賀哲先生に教えていただきます。詳しくは、来月号の広報わたりをご覧ください。

☎ 図書館 ☎34-8700



## 子育て支援

内容	対象者	日にち	時間	場所	問い合わせ
絵本の読み聞かせ「おはなしほけっと」	未就学児と保護者	8月7日(月)	10:45~11:00	中央児童センター	地域子育て支援センターわたり ☎32-0720
今日のランチは保育所で! ※要申込	詳しくはP25	8月23・30日(水)	11:15~12:30	巨理保育所	☎34-1512
「孫育て・他孫育て楽しみ隊」 絵本はともだち ※要申込	詳しくはP25	8月29日(火)	10:00~	中町児童クラブ(巨理保育所北)	☎23-1310
ぶんぶん「どろんこあそびをしよう！」 ※要申込	詳しくはP25	8月29日(火)	10:15~11:15	中央児童センター	地域子育て支援センターわたり ☎32-0720
「ファミリー・サポート・センター」出張相談窓口	子育て中の親および興味のある方	8月30日(水)	10:00~12:00	中央児童センター	ファミリーサポートセンター ☎23-1290
すくすく「どろんこあそびをしよう！」 ※要申込	詳しくはP25	8月31日(木)	10:15~11:15	中央児童センター	地域子育て支援センターわたり ☎32-0720
おはようシアター☆おもちゃ箱 ※要申込	詳しくはP25	9月14日(木)	10:00~11:00	中央児童センター	地域子育て支援センターわたり ☎32-0720

## 休日当番医(医科・歯科・薬局)

日	当直医・薬局	地区	電話番号
6日(日)	やまだクリニック	祝田東	23-1107
	めでしま歯科医院	名取市	022-384-1840
	クラウド調剤薬局巨理店	五日町	34-6627
11日(金)	巨理整形外科	鹿島	34-5303
	紺野歯科クリニック	中泉	32-0677
	おおみや歯科医院	名取市	022-382-2537
	アイン薬局岩沼店	岩沼市	23-1733
13日(日)	板橋胃腸科肛門科	中泉	34-8911
	ささき歯科	名取市	022-383-8849
	もみのき薬局	中泉	34-2140
14日(月)	菊地歯科医院	山元町	33-8960
	美田園歯科	名取市	022-343-8721
15日(火)	心友歯科医院	岩沼市	25-6444
20日(日)	氏家医院	館南下	34-1320
	上中デンタルクリニック	岩沼市	35-7557
	城南薬局	館南下	33-0380
27日(日)	大友医院ヒロミ小児科	祝田東	34-3204
	佐藤歯科・矯正歯科医院	新町南	33-0355
	清水歯科医院	名取市	022-384-6338
	さくら薬局	岩沼市	22-2383

☎ 健康推進課 健康推進班 ☎34-0524

## 熱中症を予防しましょう!

外の気温が高くなると体の熱が逃げにくくなり、熱中症が起こりやすくなります。熱中症の症状は、めまいや手足のしびれ、頭痛、吐気、重症になるとけいれんや意識障害といった命に関わるものまで様々です。熱中症は室内でも多く発症しています。予防は脱水を起こさないこと、体温の上昇を抑えることが基本です。不調を感じたら我慢せず、水分の補給と体を冷やすようにしましょう! ~日常生活での注意事項~

- ①こまめに水分を補給しましょう
- ②暑さを避けましょう
- ③急に暑くなる日に注意しましょう
- ④暑さに備えた体作りをしましょう
- ⑤個人の状況を考慮しましょう
- ⑥集団活動の場ではお互いに配慮しましょう

## 平日夜間の初期救急外来

(自家用車・タクシーなどで来れる方対象)

**開設場所** 総合南東北病院(岩沼市)  
**受付時間** 平日(祝日・年末年始除く)の19:00~21:30  
**受診方法** 受付専用番号に問い合わせのうえ受診してください。  
**受付専用** ☎070-6635-9454  
☎ 健康推進課 ☎34-0524

## 保健所のおしらせ

### 相談(予約制)

**ひきこもり・思春期こころの相談**  
22日(火) 塩釜保健所岩沼支所  
時間 13:30~16:30

☎ 塩釜保健所岩沼支所  
☎22-2189

**アルコール・薬物関連専門相談**  
10日(木) 塩釜保健所岩沼支所  
相談時間 15:00~17:00

☎ 塩釜保健所岩沼支所  
☎22-2189

### 登録・検査(予約制)

8・22日(火) 塩釜保健所岩沼支所  
時間 9:30~11:30  
骨髄バンク登録、H1V抗体検査、  
クラミジア抗体検査、肝炎検査、梅毒検査

☎ 塩釜保健所岩沼支所  
☎22-2189

## 相談

相談の種類	主な相談内容	日時	場所	問い合わせ
生活心配ごと相談	家庭、賃借、老後、子どもに関する悩みごと	7・14・21・28日(月) 9:00~12:00	社会福祉協議会(相談室)	社会福祉協議会 ☎34-7551
消費生活相談	訪問販売、消費生活に関すること	月~金曜日(祝日を除く) 9:00~15:45	町民生活課	
人権相談	家族紛争、いじめ・虐待など人権に関すること	7日(月) ※9月は4日(月) 10:00~15:00	中央公民館(団体室)	町民生活課 ☎34-1113
行政相談	国、県、町の仕事についての要望や苦情	28日(月) 10:00~15:00	町民生活課(町民相談室)	
無料法律相談	法的手続きに関する(土地、相続等) ※事前予約優先	8日(火) 13:00~16:00	中央公民館(視聴覚室)	法テラス山元 ☎050-3383-0213
健康相談	健診結果のこと、食事・運動のことなど健康に関する相談	月~金曜日(祝日を除く) 8:30~17:00	健康推進課健康推進班	健康推進課 ☎34-0524
生活保護相談	生活保護に関する相談(電話で予約してください)	10・24日(木) 予約をした時間にお越しください	福祉課(相談室)	福祉課 ☎34-1114
心の悩みごと相談	精神科医による心の相談(予約制)	22日(火) 14:00~17:00	中央公民館	
障害者(児)相談	障害者(児)の福祉に関する様々な問題についての相談	4日(金)、10・17・24・31日(木) 10:00~15:00	中央公民館	地域支援センターぱれっと ☎24-1712

## 保健カレンダー

保健行事	日にち	受付時間	対象者	会場など
3・4か月児健康診査	9日(水)	12:30~12:45(終了予定時間15:00)	平成29年4月生	中央公民館 ※対象の方には約2週間前に問診表を郵送します。持ち物などの記載を確認してお越しください。
6・7か月児相談	8日(火)	9:30~9:45(終了予定時間11:30頃)	平成29年1月生	
12か月児相談	1日(火)	9:30~9:45(終了予定時間11:30頃)	平成28年8月生	
1歳8か月児健康診査 ◎歯ブラシを持参してください	23日(水)	12:30~12:45(終了予定時間15:00)	平成27年11月生	
2歳6か月児 歯科健康診査 ◎歯ブラシを持参してください	3日(木)	9:15~9:30(終了予定時間11:30頃)	平成27年1月生	役場仮庁舎西会議室
3歳6か月児健康診査	2日(水)	12:30~12:45(終了予定時間15:00)	平成26年1月生	
母子健康手帳発行	7・14・21・28日(月)	9:00~9:15(終了予定時間10:00頃)	現在妊娠中の方 ※都合の悪い方は問い合わせください。	
妊産婦・乳幼児健康相談 ※乳幼児健康相談にお越しの方は、パスポートと母子健康手帳をお持ちください。	17日(木)	9:30~11:00(終了時間11:30)	妊娠や出産後のこと、離乳食など、育児に関する相談をしたい方	悠里館2階会議室

☎ 健康推進課 健康推進班 ☎34-0524



**杜の都献血ルームA O B A**  
(☎022-738-9101)

受付時間  
成分 10:00~17:00  
全血 10:00~17:30

**献血ルームアエル20**  
(☎022-711-2090)

受付時間  
成分 10:00~17:00  
全血 10:00~17:30



※献血の際は、本人確認のため、運転免許証などの身分証明書を忘れずに持参してください。  
※献血協力事業所を募集しています。詳しくは問い合わせください。

☎ 健康推進課 健康推進班 ☎34-0524



## 相談

ハローワーク仙台からのお知らせ 療養を継続しながら働きたい方へ

ハローワーク仙台では豊富な経験を持つ「就職支援ナビゲーター」が、がんや糖尿病などで通院・治療を行いながら自分に合った仕事や働き方を探そう方を対象に求人紹介や相談などの支援を行っています。まずは相談ください。

☎ ハローワーク仙台 専門援助 第一コーナー (☎022-299-8819)

### 無料法律相談会開催

日頃かかえている様々な問題解決の手伝いをするため、仙台弁護士会と共催で「無料法律相談会」を開設します。困りごと、心配ごとがある方は、どうぞ気軽に利用ください。秘密は厳守します。

日時 8月26日(土)10:00~12:00

場所 中央公民館(団体室)

相談内容 相続・遺言、住環境、夫婦・男女間の問題、労働、借金、事故・損害賠償、近隣問題、震災関係、法的手続きなど

相談員 弁護士 対象 町内および近隣市町村在住の方

定員 4人(1人30分)※予約優先

申込☎ 町民生活課 生活環境班(☎34-1113)

### 「性暴力被害相談支援センター宮城」へ相談ください

県では性暴力被害者の支援を行う拠点として「性暴力被害相談支援センター宮城」を設置し、相談や医療機関などへの付き添いや受診費用などの助成を行っています。一人で悩まずに相談してみませんか。

相談ダイヤル ☎0120-556-460

受付時間 月~金曜日 10:00~20:00 土曜日 10:00~16:00

※日曜、祝日、年末年始を除く

☎ 宮城県環境生活部共同参画社会 推進課 安全・安心まちづくり推進班(大村☎022-211-2567)

### こころの病を抱える方の家族の交流会

亘理町ひの会家族会では、こころの病(統合失調症、うつ病、そううつ病など)を抱える方の家族同士で、日頃の悩みや福祉サービスなど、互いに情報交換や勉強会を行っています。気軽に参加ください。

日時 9月22日(金)10:00~11:30 会費 500円程度

場所 cafe spri(カフェスプリ)亘理町字東郷157-6

※障害福祉サービス事業所です。

申込締切 9月15日(金)

申込☎ 福祉課 社会福祉班(☎34-1114)

### 女性の健康相談

女性医師が、思春期や更年期の身体的・精神的不調、家庭や職場でのストレスなどで悩んでいる女性の相談に応じます。※完全予約制・相談無料

日時 8月19日(土)14:00~16:00

場所 大河原町駅前コミュニティセンター(大河原町)

※仙台市に通勤・通学の方は仙台市会館(エルソーラ仙台)でも相談することができます。

受付時間 9:00~17:00※土・日、祝日を除く

申込☎ 宮城県女医会女性の健康相談室(☎090-5840-1993)

### 結婚相談所(めぐり逢い)開設

町から委嘱された亘理町後継者結婚相談員が、結婚相談所(めぐり逢い)を開設します。結婚に関することについて無料で相談に応じます。

日時 9月2日(土)10:00~12:00

場所 悠里館1階 亘理山元商工会 会議室

対象 男性:亘理町民 女性:町内外問わず

※相談は家族の方も可能です。※全身のスナップ写真を持参ください。

☎ 町民生活課 生活環境班(☎34-1113)

## くらしのメモ

### ~注文した覚えのない商品の送りつけに気をつけましょう~

注文していないのに商品を勝手に送りつけ、受け取ったことで支払い義務があると勘違いさせて、代金を支払わせようとする商法を「送りつけ商法」と言います。最近では、知らない業者から突然電話があり、注文してない商品をあたかも注文したかのように勘違いさせて、代金引換で受け取らせるというケースの相談が増えています。

#### 《事例》

電話で「3ヶ月前に注文されたサプリメントが準備出来たので送ります」と言われたので「注文した覚えはない」と断ったが、「絶対間違いないので送る」と強引に言われた。

#### 《注意点》

- ・申し込んだ覚えがなく購入するつもりもなければ、電話があったときに、きっぱりと断りましょう。
- ・了承していないにもかかわらず一方的に商品を送り付けられた場合は、支払いの義務はありません。商品が届いても、安易に受け取らないようにしましょう。
- ・商品が届いても、代金は支払わないで、事業者名、住所、電話番号をメモしたうえで、配達員に「商品の受け取り拒否」を伝えましょう。自分で判断できない場合は、家族などに相談しましょう。
- ・万が一受け取ってしまった場合クーリング・オフできる場合があります。
- ・事実でないことを言われて勧誘されたり、脅されたり、恐怖を感じたときには警察に相談しましょう。困ったときは相談ください。

#### 《消費生活相談窓口》

☎ 町民生活課 生活環境班(☎34-1113)

## 世帯数と人口

平成29年6月30日現在

世帯数……12,176世帯 (27世帯増)

総数……33,887人 (17人増)

男 ……16,561人 (20人増)

女 ……17,326人 ( 3人減)

出生……19人 死亡……32人

転入……114人 転出……85人

その他……1人

※( )内は前月比

☎ 町民生活課 町民班(☎34-1113)

## わっくり♡ネット

🌸まちづくり協議会からのお知らせ🌸



### 亘理地区まちづくり協議会

#### お星さまに乾杯☆ 一夜限りのビアガーデン

今年も亘理神社の夏越し祭りと共催で『お星さまに乾杯☆一夜限りのビアガーデン』を開催します。子どもたちのゲームコーナーや楽しいステージもあります。ぜひ遊びに来てください。

日時 8月5日(土)

15:00~18:00 ゲームコーナー

16:00~20:00 ビアガーデン

場所 亘理神社境内



#### VS亘理~♪カローリング大会!

カローリングとは、氷の上で行うカーリングをフロアで気軽に楽しめるスポーツです。3人1組で楽しめるカローリング大会に参加ください。

日時 9月10日(日)

9:00~12:00

場所 佐藤記念体育館

定員 先着30人

費用 100円(保険料など)

申込締切 8月31日(木)

申込方法 電話またはFAXで申し込みください。

※①チーム名②代表者名③電話番号④参加人数⑤メンバーの年齢を伝えてください。

申込締切 8月31日(木)

申込方法 電話またはFAXで申し込みください。

※①チーム名②代表者名③電話番号④参加人数⑤メンバーの年齢を伝えてください。

申込☎ ☎34-8583 FAX 35-6066

〒989-2351 亘理町字中町13番地

※問い合わせは平日8:30~17:00まで受け付けています。

☎ 34-8583 FAX 35-6066

〒989-2351 亘理町字中町13番地

※問い合わせは平日8:30~17:00まで受け付けています。



### 吉田西部地区まちづくり協議会

#### 花火教室

出店や手持ち花火教室を予定しています。家族おそろいでぜひお越しください。

日時 8月19日(土)

※荒天時は20日(日)に延期

17:00~縁日・出店開店

19:00~手持ち花火

場所 吉田小学校 校庭



縁日

☆かたぬき ☆射的 ☆伍たおし ☆お菓子作り ☆すくいもの

その他出店もたくさん!

☎ ☎36-8450



### 逢隈地区まちづくり協議会

#### 第38回 逢隈地区夏まつり

みなさん誘い合わせのうえ、お越しください。

日時 8月6日(日)13:30~

場所 逢隈小学校校庭

(雨天時:逢隈小学校体育館)

主管 第38回逢隈地区夏まつり実行委員会

後援 みやぎ亘理農業協同組合

内容:バザー、模擬店、  
金魚すくい、子ども  
みこしパレード、和太鼓演奏、  
盆踊りなど予定



#### 亘理町消防団秋季消防・水防合同演習見学

私たちの住むまちがどのように守られているのか見てみませんか?普段なかなか見ることができない演習風景を自由に見学できます。

日時 8月27日(日)9:00~※雨天中止

場所 阿武隈川河川敷グラウンド

※逢隈地区まちづくり協議会のテントを目印に集合ください。

参加費 無料



#### 消防団員募集中!

☎ 役場総務課 安全推進班(☎34-1111)

申込☎ ☎36-8740

#### 「東北・みやぎ復興マラソン2017」 の応援にぜひお越しください!

亘理町がコースの一部となっている「東北・みやぎ復興マラソン2017」が6月19日付けで正式に日本陸連公認・世界陸連認証コースとして認められ、県内で唯一の公認・認証フルマラソン大会となりました。

また、10月1日(日)はコース付近で交通規制が行われます。大会の詳細については、公式ホームページをご覧ください。



「わたり環境フォーラム2017」未来のわたりについて考えよう！

巨理町環境基本条例による「人と自然が共生できるまち巨理」をめざし、すばらしい環境を後世に引き継いでいくため、環境にやさしいライフスタイルについて考え、楽しく学んでいただくため環境フォーラムを開催します。来場者には、らくらくハンディモップをプレゼントします。

**日時** 8月19日(土)9:30～12:00 **場所** 中央公民館  
**展示** 環境保全への取組発表展示(各種団体)、環境関係パネル展など

講演「再生可能エネルギーで全世界の豊かな発展のために」

**時間** 10:15～12:00 **会場** 中央公民館 大ホール  
**講師** 東北大学名誉教授(金属材料研究所)、東北工業大学名誉教授 橋本 功二氏

マイタンブラーペイント教室

ふたの付いた、持ち運びできるコップ「タンブラー」を、おしゃにペイントして自分だけのタンブラーで飲み物を持ちあるこう！  
**時間** 10:30～12:00  
**会場** 中央公民館 第1研修室  
**対象** 幼稚園児～小学生 参加無料  
**募集人数** 30人 ※要申込

犬のしつけ方教室

これから犬を飼おうと思っている方や、犬のしつけで悩んでいる方など、どなたでも気軽に参加ください。犬の習性や行動から、犬とどう接していけばよいかを学び、基本的なしつけの方法を、モデル犬を使って解説します。  
**時間** 10:30～12:00  
**会場** 中央公民館 第1創作室  
**募集人数** 30人 ※要申込  
※当日、犬は連れてこないでください。

**申込・問** 町民生活課 生活環境班(☎34-1113)

「出前寄席」開催

東京都昭島市商工会商業部会の協力により、復興支援の一環として寄席を開催します。ぜひ来場ください。

**日時** 9月3日(日)  
14:30(開場) 15:00(開演)  
**場所** 悠里館 3階 視聴覚ホール  
**出演** 春風亭 小柳  
カントリーズ  
柳亭 楽ちん

**問** 巨理山元商工会(☎34-3121)

57周年記念音楽フェスティバル

**日時** 9月23日(土)  
①10:00～②13:30～  
**場所** 東京エレクトロンホール宮城(仙台市青葉区)  
※入場無料(要応募)

**応募方法** 往復はがきの往信裏面に郵便番号・住所・氏名・年齢・電話番号・希望時間・人数(2人まで)を記入のうえ下記宛先へ送付ください。(返信の表面にも郵便番号・住所・氏名を記入)

**応募締切** 8月18日(金)※必着  
**申込・問** 東北方面総監部広報室(☎022-231-1111、内線2373) 〒983-8580 総監部広報室「音楽フェスティバル係」※住所不要

陸上自衛隊東北方面音楽隊 巨理郡医師会公開講座

**日時** 9月9日(土)  
14:00～16:00  
**会場** 山元町中央公民館  
**内容** ①講演「高齢者の心臓病について」～心臓弁膜症に対するカテーテルによる負担の少ない治療法～  
講師 多田 憲生氏(仙台厚生病院心臓血管センター循環器内科部長)

②巨理消防署救急隊による講話・寸劇  
講話 「アナフィラキシーショックってなあに？」～ハチ刺されによるアレルギー～  
寸劇 「救急隊の活動現場と重度傷病者に対する処置について」  
**問** 健康推進課 健康推進班(☎34-0524)

「ぼっぼ」のおはなし会

**日付・対象** 8月5日(土) どなたでも  
8月10・24日(木) 0～3歳児向け  
**時間** 11:00～11:30(各回)  
**場所** 子ども読書コーナー  
**問** 図書館(☎34-8700)

夏のテーマ展「巨理伊達家の資料」

郷土資料館に収蔵している伊達成実の資料や武具、調度品など巨理伊達家関連資料を公開します。貴重な資料が数多く展示されます。常設展の巨理伊達家コーナーとあわせて、ぜひご覧ください。

**期間** 8月27日(日)まで  
※期間が1週間延長になりました。  
※毎週月曜日、毎月最終金曜日、祝日は休館日です。

**開館時間** 9:00～16:30(入館は16:00まで)

**会場** 郷土資料館 企画展示室(悠里館1階)

**観覧料** 常設展示観覧料で観覧できます。  
一般 200円(150円)  
高校生 100円(70円)  
小中学生 50円(30円)

※( )は20人以上の団体料金です。  
※障害者手帳を提示した方は料金が半額になります。

**問** 生涯学習課 文化財班(郷土資料館内☎34-8701)

伊達成実霊屋御開帳と解説会

宮城県指定文化財の伊達成実霊屋と伊達成実木像を一般公開します。成実霊屋、歴代墓所についての現地解説会も実施します。当日は、郷土資料館の観覧料が無料となります。さらに御開帳と資料館の両方を見学し、スタンプを集めた方には、巨理伊達家の家紋がプリントされたオリジナル缶バッジを差し上げます。ぜひ来場ください。

**会場** 大雄寺(巨理町字泉ヶ入88)

**日時** 8月16日(水)  
8:30～16:30

**現地解説会** ①11:00～11:40  
②14:00～14:40

**問** 生涯学習課 文化財班(郷土資料館内☎34-8701)

無料研修会のお知らせ

巨理町都市計画マスタープランに関する研修会を開催します。

**日時** 8月30日(水) 13:00～15:00  
**場所** 中央公民館 会議室

**問** 公益社団法人 宮城県宅地建物取引業協会 仙南支部巨理ブロック(酒井☎34-1154)

宮城病院 職員募集

職種	療養介助員	障害者雇用	理学療法士 ※育児休業代替
勤務	週32時間	週32時間	週38時間45分
	※土曜、日曜、祝日は休み		
資格	介護職員初任者研修終了者(旧ホームヘルパー2級以上)または介護福祉士	身体障害者手帳所持	理学療法士免許証
業務内容	病棟の患者介助業務	事務業務、その他	外来又は病棟のリハ業務

**選考方法** 面接等

**応募方法** 電話連絡後、履歴書を提出ください。※詳細については、問い合わせください。  
**問** (独)国立病院機構宮城病院庶務班または庶務係長(☎37-1131)

試験・採用

巨理町臨時職員(保育所)募集

募集職種・募集人数

- ①保育士(月～金、土(月1・2回)) 5人
- ②保育士(日・祝日(月3～4回)) 1人
- ③保育補助員(保育士資格のない方)(月～金、土(月1・2回)) 2人

**勤務先** 鹿島・吉田保育所ほか

**勤務時間** ①③7:00～19:00(実働6～7時間45分)  
②7:00～17:30(実働2～7時間45分)  
※勤務時間は相談ください。  
※フルタイムの方、朝夕勤務可能な方歓迎します。

賃金

- ①日額8,060円(7時間45分勤務) 時給1,040円
- ②日額10,900円(7時間45分勤務) 時給1,400円
- ③日額6,600円(7時間45分勤務) 時給850円

その他

- ・社会保険加入、雇用保険適用(勤務時間などの加入条件あり)
- ・有休休暇、特別休暇(忌引きなど)
- ・通勤距離が10キロ以上の方は、距離に応じて交通費相当額を賃金に上乘せします。

応募方法

総務課・子ども未来課備付の巨理町臨時職員登録申込書に記入のうえ、子ども未来課へ提出ください。

選考方法

随時面接を行います。募集人数に達した場合は次回欠員が生じた際に連絡します。

**申込・問** 子ども未来課 子育て支援班(☎34-1225)

巨理町水道メーター委託検針員募集

**業務内容** 巨理町内の各戸にある水道メーターを検針し、お知らせを各家庭のポストへ投函する。漏水している場合は各家庭に連絡する。水量異常などの場合には各家庭に連絡し理由を聞き取りする。

応募資格

30～50歳位の町内在住の方で普通運転免許もしくは原付免許を保有している方。自動車(軽自動車)もしくは原付バイクを検針時に使用できる心身ともに健康な方。

**採用人数** 1人  
**勤務日** 毎月1～7日(1月のみ3～10日)に専属的に勤務  
**雇用関係** 社会保険・交通費等なし  
**応募方法** 履歴書(写真貼付)と免許証のコピー(表裏両面)を上下水道課に持参ください。

**問** 上下水道課 庶務班(☎34-0515)

平成29年度宮城県下水道排水設備工事責任技術者試験および受験講習

試験

**対象** 市町村に責任技術者として登録を予定している方  
**日時** 10月24日(火)  
13:30～15:30

**会場** 宮城県教育会館  
**申込期間** 8月3日(木)～9月8日(金)  
**申込場所** 登録を予定している市町村の下水道担当課

受験講習

**対象** 受験者で受講を希望する方  
**日時** 10月4日(水)  
13:00～16:00

**会場** 宮城県教育会館  
**申込方法** 試験申込の際に受付  
**申込・問** 上下水道課 庶務班(☎34-0515)

「シルバー人材センター」会員募集!

**入会条件** 巨理町に居住する原則60歳以上で健康で働く意欲があり、シルバー人材センターの趣旨を理解し、賛同する方

**入会方法** 次の入会説明会に参加し、手続きをしてください。

**日時** 8月8日(火) 10:00～  
**場所** シルバー人材センター相談室(中央公民館内)

**申込・問** (公社)巨理町シルバー人材センター(☎34-8800)

ポリテクセンター宮城 公共職業訓練〈ハロートレーニング～急がば学べ～〉平成29年10月入所受講生募集

多賀城実習場では早期再就職に向けた職業訓練(6ヵ月)を実施しています。訓練受講相談・施設見学随時受付中です。

募集訓練科名(定員)

- ビル・設備サービス科(18)、住宅建築工事科(15)、住宅リフォーム科(18)、電気・情報通信工事科(15)、建築CADサービス科(30)

**訓練期間** 10月4日(水)～平成30年3月30日(金)

**受講料** 無料(テキスト代等は自己負担)

**募集期間** 8月1日(火)～9月5日(火)  
**申込方法** 居住地を管轄するハローワーク(公共職業安定所)を通じ申し込みください。

**入所受考日** 9月15日(金)  
**問** ポリテクセンター宮城 訓練課 多賀城実習場(☎022-362-2454)



野菜をおいしく食べよう料理講座  
参加者募集

町特産の春菊や、旬のなす、パプリカを、もっと手軽においしく調理して食卓に取り入れてみませんか。

**日時** 8月29日(火)9:30～12:00  
**会場** 農村創作活動センター  
**対象** 町内在住の一般成人  
**定員** 20人(先着)  
**講師** 清野 容子 氏  
(スローフードYOKO)

**内容** 春菊と豆腐のポン酢サラダ、なすの佃煮、なすのヨーグルトサラダ、パプリカのピクルスの調理

**参加費** 500円  
**持参物** エプロン、三角巾、筆記用具  
**募集期間** 8月1日(火)～  
**申込・問** 農林水産課 農政班  
(☎34-0503)

今日のランチは保育所で!

バイキング式の「おいしい!うれしい!たのしいランチ」を親子で体験しませんか?お子さんの食事について相談もできます。

**日時** 8月23・30日(水)  
11:15～12:30  
**場所** 巨理保育所  
**対象** 2～5歳児と保護者  
(1日限定5組)  
**内容** 巨理保育所の4、5歳児クラスとの食事

**参加費** 1食200円  
**持ち物** 箸、おしぼり、コップ  
**申込方法** 直接または電話で申し込みください。

**申込期間** 8月1日(火)～10日(木)  
**申込・問** 巨理保育所(☎34-1512)

ぶんぶん「どろんこあそびをしよう!」

**日時** 8月29日(火)10:15～11:15  
**場所** 中央児童センター  
**対象** 3歳以上のお子さんと保護者  
**定員** 20組  
**服装** 汚れても良い服装、サンダル  
**持ち物** タオル、水分補給用飲み物  
帽子、着替え、ビニール袋

**申込期間** 8月7日(月)9:00～  
※定員になり次第締切

**申込・問** 地域子育て支援センターわたり  
(中央児童センター内☎32-0720)

「孫育て・他孫育て楽しみ隊」  
絵本はともだち

**日時** 8月29日(火)  
10:00～(受付9:45～)  
**場所** 中町児童クラブ  
(巨理保育所北)  
**対象** 地域のおじいさん・おばあさん、未就学児と保護者  
**内容** 絵本の読み聞かせ、子育て相談など  
**申込方法** 直接または電話で申し込みください。

**申込締切** 8月25日(金)  
**申込・問** 中町児童クラブ(☎23-1310)

すくすく「どろんこあそびをしよう!」

**日時** 8月31日(木)10:15～11:15  
**場所** 中央児童センター  
**対象** 1・2歳のお子さんと保護者  
**定員** 20組※1・2歳クラス合同  
**服装** 汚れても良い服装、サンダル  
**持ち物** タオル、水分補給用飲み物  
帽子、着替え、ビニール袋

**申込期間** 8月7日(月)9:00～  
※定員になり次第締切

**申込・問** 地域子育て支援センターわたり  
(中央児童センター内☎32-0720)

おはようシアター☆おもちゃ箱

**日時** 9月14日(木)  
10:00～11:00  
**場所** 中央児童センター  
**対象** 未就学児と保護者  
**定員** 50組  
**出演** おはようシアター  
**申込期間** 8月21日(月)9:00～  
※定員になり次第締切

**申込・問** 地域子育て支援センターわたり  
(中央児童センター内☎32-0720)

ベビーマッサージ参加者募集※要申込

赤ちゃんとお母さん一緒にリラックスしてみませんか。※託児あり。

**日時** 8月29日(火)10:00～12:00  
**場所** 上浜街道住宅集会所  
**費用** 300円  
**問** 巨理いちごっこ(☎35-7727)

浴衣を着て夏まつりを楽しもう!

2017年わたりふるさと夏まつりをもっと楽しみませんか。山形美容院の協力で浴衣のレンタルと着付をセットで提供します。浴衣を着て夏の思い出をつくりましょう!

**日時** 8月15日(火)15:00～  
**会場** 港町公会堂  
**定員** 15人(先着)  
**持ち物** なし  
※浴衣はフリーサイズの女性用です。

**料金** 2,000円  
**申込方法** 直接または電話で申し込みください。

**申込締切** 8月8日(火)  
**申込・問** 巨理町観光協会  
(☎34-0513)  
山形美容院(☎34-2318)

婚活in巨理  
名物はらこめしと幸せ運ぶハッピーアロマ  
～アロマとの出逢いがあなたとの出逢い～

**日時** 9月10日(日)11:00～16:00  
※男性は当日朝の事前セミナーから参加ください(10:00～)

**集合場所** 荒浜地区交流センター  
※JR巨理駅から送迎可(要予約)

**内容** 1対1トーク、アロマ教室  
(witches' yukiccitaneさんを講師に迎えます。)、旬の味覚「はらこめし」を味わいます。

**対象** 20歳以上独身男女各15人  
※定員を超えた場合は抽選  
男性:町内在住者・町内勤務者  
女性:町内外問わず  
(食事代・材料費など)  
男性3,000円、女性2,000円

**参加費** 8月25日(金)13:00  
抽選結果は申込者全員に通知します。

**申込締切** 8月25日(金)13:00  
抽選結果は申込者全員に通知します。

**その他** アルコールなし。参加者には詳細を通知します。

**申込・問** 町民生活課 生活環境班  
(☎34-1113)

藍の生葉染め 参加者募集※要申込

宇都宮カトリック教会婦人部の方が藍の生葉染めを教えてください。

**日時** 8月2日(水)  
10:00～12:00  
**場所** 上浜街道住宅集会所  
**費用** 200円  
**問** 巨理いちごっこ(☎35-7727)

巨理町シニアクラブ連合会 会員募集

おおむね60歳以上であれば、どなたでも入会できます。気軽に問い合わせください。日々楽しく様々な活動を展開しています。

**主な活動** グラウンドゴルフ大会、ゲートボール大会、健康講演会、社会奉仕(清掃活動)など

**問** 巨理町シニアクラブ連合会事務局  
(福祉課 高齢者支援班内  
☎34-1331)

第19回「男会」開催

男同士で気兼ねなく語り合いませんか。申込不要、参加無料です。

**日時** 8月31日(木)10:00～12:00  
**場所** 農村環境改善センター  
(吉田地区交流センター)

**対象** 男性(町内外問わず)  
**参加料** 無料

**スナックゴルフ会員も募集中**

**日時** 8月7・14・21・28日(月)  
13:30～16:00

**場所** 多目的芝生広場  
(角田市総合体育館西側)

**対象** 男女年齢問わずどなたでも  
**問** 渡辺(☎090-9744-8080)

催し

第55回宮城県母子寡婦福祉大会  
および関連行事について

ぜひお越しください。予約不要・入場無料です。

**日時** 9月3日(日)10:30～15:30  
**会場** 名取市文化会館

**内容**  
・第55回宮城県母子寡婦福祉大会  
・子育て講演会 叱らない子育て「笑顔に出会う関わり方」  
・家庭学習法セミナー&個別相談会  
※小～高校生と保護者の悩みに答え

**問** (公財)宮城県母子福祉連合会  
(☎022-295-0013)

映画会

**日時** 8月19日(土)14:00～  
**場所** 悠里館3階 視聴覚ホール  
**上映作品** 「猫侍 南の島へ行く」(85分)  
**問** 図書館(☎34-8700)

平成29年度 巨理町敬老式典

高齢者の方々を敬愛し、長寿を祝うため、敬老式典を開催します。

**日時** 9月16日(土)10:00開式(9:00受付開始)

**会場** 巨理小学校 屋内運動場

**招待者** 巨理町長賞に該当する次の方のみとなります。該当する方には後日招待状を送付します。

・昭和15年4月2日～昭和16年4月1日生まれの方  
(平成29年度で数え年78歳の方)

・昭和5年4月2日～昭和6年4月1日生まれの方  
(平成29年度で数え年88歳の方)

・大正9年4月1日以前生まれの方  
(平成29年度で数え年99歳以上の方)

※9月18日(月)は敬老の日です。各家庭でも長寿を祝いましょう。

**問** 福祉課 高齢者支援班(☎34-1331)

巨理町B&G海洋センタープール開催  
平成30年巨理町成人式

**開館期間**  
○夏休み期間  
7月21日(金)～8月27日(日)

曜日	午前 9:00～ 12:00	午後 13:00～ 16:00	夜間 17:00～ 20:00
火 土	○	○	○
日	○	○	

○夏休み期間以外  
8月28日(月)～9月4日(月)

曜日	午前 9:00～ 12:00	午後 13:00～ 16:00	夜間 17:00～ 20:00
火		○	○
水		○	
木		○	
金		○	○
土	○	○	○
日	○	○	

**使用料**

区分	午前	午後	夜間
幼児	50円	50円	100円
小・中学生	100円	100円	150円
高校生以上	200円	200円	300円

※オムツの取れていない乳幼児は使用できません。

**休館日** 毎週月曜日  
※夏休み期間以外の火・金曜日は夜間の部は17:30からになります。

**問** 生涯学習課 スポーツ推進班  
(☎34-0511)

**日時** 平成30年1月7日(日)  
12:50～13:20(受付)  
13:30(式典)

**会場** 中央公民館 大ホール  
**対象** 平成9年4月2日～平成10年4月1日生まれの方(現在町外に転出している方でも町内の中学を卒業した場合は出席できます。)

※新成人の方々への案内状は、12月上旬に郵送します。

**成人式実行委員大募集!**  
町では毎年、成人式対象者からなる実行委員の手によって、成人式が作られています。平成30年成人式を盛り上げるため、ぜひあなたの手を貸してください。一生に一度の人生の節目で思い出づくりをしてみませんか。応募をお待ちしています。

**対象** 新成人(平成9年4月2日～平成10年4月1日生)で、町内の中学校を卒業し、企画・運営に関心のある方。3回開催される実行委員会会議(9月14日(木)・10月5日(木)・12月14日(木)19:00～中央公民館にて開催予定)に、出席できる方。

**募集人数** 巨理・荒浜・吉田・逢隈地区各5人(計20人程度)

**申込方法** 生涯学習課に備え付けの申込用紙に記入のうえ提出ください。  
※来館できない場合は、電話・FAXでも受け付けます。

**申込締切** 8月15日(火)

**受付時間** 8:30～17:15(平日)  
**申込・問** 生涯学習課 生涯学習班  
(☎34-0510、FAX34-3112)



平成29年度ファミリー健康体力測定

体力測定であなたの健康状態や体力を再確認し、家族そろってスポーツに親しんでみませんか。参加した方には後日、評価表を送付します。参加無料です。※1人でも参加できます。

**日時・会場**  
9月3日(日) 佐藤記念体育館  
9月13日(水) B & G 体育館  
※各回8:30(受付)～

**対象** 町内に居住・在勤・在学の方(6歳～79歳の健康な男女)  
※健康チェック、血圧測定などの結果により、測定会に参加できない場合があります。

**内容**  
(共通)握力、上体起こし、長座体前屈(6歳～64歳)反復横跳び、立ち幅跳び、急歩(65歳～79歳)開眼片足立ち、10m障害物歩行、6分間歩行

**持ち物** 上履き、タオル、動きやすい服装、飲み物

**申込方法** 佐藤記念体育館、B & G 海洋センター体育館に備え付けの申込用紙に必要事項を記入のうえ、申し込みください。

**申込期間** 8月1日(火)～18日(金)  
☎ 生涯学習課 スポーツ推進班 (☎34-0511)

「ピラティス教室」(後期)受講生募集

体のコア(腹部の深層筋、臀部の筋肉、脊椎のまわりの筋肉)の筋力を鍛え、体のゆがみを整えます。滑らかで優美な柔軟性のある体づくりを目指します。

**期間** (全6回・火曜日)  
8月22日、9月12・26日、10月10・24日、11月14日  
10:00～11:30

**場所** 佐藤記念体育館・武道館  
**受講料** 500円

**講師** 木村 絵美子 氏  
**準備物** ヨガマット(バスタオル2～3枚)、汗拭きタオル、飲み物、運動しやすい服装、上履き

**申込方法** 佐藤記念体育館に備え付けの用紙に記入し、申し込みください。

**申込期間** 8月1日(火)～10日(木)  
☎ 生涯学習課 スポーツ推進班 (☎34-0511)

わたり復興マラソン大会参加者募集

**日時** 11月12日(日) **受付** 9:00～9:30※雨天決行  
**会場** (株)佐藤製線所野球グラウンド(受付・スタート・ゴール)  
**コース** 巨理浜吉田ロードコース

種目	参加資格
1.5km親子ペアの部	小学1～3年生の子供と親
2km小学生男子の部	小学4～6年生男子
2km小学生女子の部	小学4～6年生女子
3km中学生男子の部	中学生男子
3km女子の部	中学生女子
5km男子Aの部	高校生以上30歳未満男子
5km男子Bの部	30歳以上男子
5km女子Aの部	高校生以上30歳未満女子
5km女子Bの部	30歳以上女子
10km男子Aの部	高校生以上30歳未満男子
10km男子Bの部	30歳以上40歳未満男子
10km男子Cの部	40歳以上50歳未満男子
10km男子Dの部	50歳以上60歳未満男子
10km男子Eの部	60歳以上男子
10km女子Aの部	高校生以上40歳未満女子
10km女子Bの部	40歳以上女子

**参加料** 一般・親子ペア:2,500円、高校生:2,000円、小学生・中学生:1,000円  
**申込方法** 所定の申込書(郵便振替用紙)に必要事項を記載し、参加料を添えて、最寄りの郵便局窓口かゆうちょ銀行で申し込みください。インターネットからも申し込みできます。

**申込期限** 9月22日(金)※先着1,500人になり次第締切  
**協賛企業も募集中!!**

「更に前へ」歩んでいることを町内外に発信するわたり復興マラソン大会を成功させるため、応援いただける企業などを募集しています。詳しくは事務局へ問い合わせください。

**申込・☎** わたり復興マラソン大会実行委員会事務局(生涯学習課 スポーツ推進班 ☎34-0511)

ひとり親家庭等就業支援講習会「介護職員初任者研修課程」

**日時** 9月3日(日)～平成30年2月25日(日)  
(各日曜日23回、平日実習2日間含む)※各回9:00～17:00

**会場** 宮城県母子・父子福祉センター  
**対象** 宮城県在住のひとり親家庭の父や母または寡婦で、全日程受講できる方

**定員** 15人※定員に達した場合は選考  
**費用** 無料  
※別途教材費・実習費 9,000円程度(見込)がかかります。

**託児** 3歳～小学3年生まで  
**申込方法** 官製ハガキまたはFAXに講習名と住所、氏名、電話番号、託児の有無(年齢)を記入し、宮城県母子・父子福祉センターへ申し込みください。

**申込期間** 8月11日(金)～18日(金)※必着  
**申込・☎** (公財)宮城県母子福祉連合会(宮城県母子・父子福祉センター内 ☎、FAX022-256-6512) ☎983-0832仙台市宮城野区安養寺3-7-3

認知症カフェ「ちょっころ」参加者募集

お茶を飲みながらゆっくり語り合ったり、ちょっとためになる話を聞いたり、楽しく過ごせるカフェタイムを設けました。今回は、自分で化粧を行いながら介護予防を行います。どなたでも気軽にお越しください。認知症についての相談もできます。※コーヒー・お茶 & お茶菓子付き。

**日時** 8月22日(火)  
10:00～11:30

**場所** 中央公民館 大ホール  
**持ち物** 540円(用具代)

**内容** お茶を飲みながらの交流会  
講話「お化粧のチカラで介護予防!」(10:30～11:30)

**講師** 三浦 美樹 氏(資生堂ジャパン(株))

**対象** 物忘れがある方、家族、認知症に関心のある方

**申込方法** 電話で申し込みください。

**申込期限** 8月17日(木)  
**申込・☎** 地域包括支援センター(☎34-1331)

「雛のつるし飾り～入門編～」受講生募集

江戸時代からの伝統手芸であるちりめん細工の作品づくりを通して、受講生の親睦を図るとともに、潤いと安らぎのある暮らしを目指します。気軽に参加ください。

**日時** (全7回・木曜日)  
9月7・21日、10月5・19日、11月2・9・16日  
※各回10:00～14:30

**会場** 働く婦人の家(見本もあります)  
**対象** どなたでも

**定員** 15人  
**受講料** 500円  
**材料費** 2,700円(1個300円×9個分)

**持ち物** 裁縫道具一式、筆記用具、昼食

**申込方法** 直接または電話で申し込みください。

**申込期間** 8月7日(月)～  
※定員になり次第締切

**申込・☎** 逢隈地区交流センター(☎34-1555)

木造住宅耐震改修工事費などを助成します

①木造住宅耐震診断費

**補助対象**  
・昭和56年5月31日以前に建築した戸建て住宅  
・在来軸組構法または枠組構法で建てられた住宅

**申請者負担診断料金**  
200㎡以下……………8,300円  
200㎡超え270㎡以下…18,600円  
**募集件数** 12件

②木造住宅耐震改修工事費

**補助対象**  
町で行っている木造住宅耐震診断助成事業により上部構造評点が1.0未満の住宅または、地盤・基礎について重大な注意事項があると判断された住宅

**補助金額**  
・耐震化工事に係る費用の下限を38万9千円、上限90万円とし、そのうちの23%に30万円を計算した額とする。※限度額50万7千円

・耐震化工事にあわせて10万円以上のリフォーム工事を行う場合は10万円の上乗せ補助※耐震改修工事と合わせ、最大60万7千円の補助  
**募集件数** 1件

**受付期限** 平成30年2月28日(水)

**申込・☎** 都市建設課 建築宅地班(☎34-0508)

「魚のさばき方教室」受講生募集

日ごろ体験することが少ない大・小の魚のさばき方の基礎を学び、食材を生かした調理を楽しみませんか?

**日程** (全3回)10:00～12:30  
9月15日(金)、10月27日(金)、11月15日(水)

**場所** 農村環境改善センター  
**講師** 食生活改善推進員  
**定員** 20人  
※定員を超えた場合は抽選

**受講料** 300円  
※別途材料代がかかります。

**申込方法** 吉田地区交流センターに備え付けの申込用紙を提出してください。

※電話申込不可。  
**申込期間** 8月8日(火)～18日(金)

**☎** 吉田地区交流センター(☎36-3114)

わが町自慢の味 作文募集

総務省と(株)文藝春秋連携による新たな文学賞が創設されることにともない、「忘れられない味～わが町の絶品グルメ」をテーマに作文を募集します。郷土料理の思い出などを通してあなたのふるさと自慢をぜひ応募ください。

**テーマ** 忘れられない味～わが町の絶品グルメ

**応募方法** 800字(原稿用紙2枚分)程度の作文を住所・氏名・年齢を記入のうえ商工観光課へ提出ください。

**応募資格** 町内在住の中学生以上の方  
**応募締切** 8月25日(金)

**審査会** (株)文藝春秋と著名作家による審査により、優秀賞10点、最優秀賞1点を選出

※最優秀作品については「週刊文春」平成30年1月号に掲載予定  
※各自治体から代表作品1点の参加となりますので、応募多数の場合は事前選考を行います。

※応募原稿は返却できませんので了承ください。

**☎** 商工観光課(☎34-0513)

自然を満喫!「やま楽校～愛宕山に登っぺ!」参加者募集

身近にある巨理の自然を知って、楽しんで、思い出をつくろう!自分たちで作ったおにぎりを持って、さあ出発!

**日時** 9月23日(土)9:00～13:30  
**場所** 中央公民館(集合)

**内容** おにぎりを作ってから愛宕山に登ります。(途中でクイズ、ものづくりなど)

**対象** 小学3～6年生  
**定員** 30人  
※定員を超えた場合は抽選

**参加費** 1人200円  
(保険代含む・当日持参)

**持参物** 飲み物、軍手、敷物  
※長袖・長ズボン着用

**申込方法** 中央公民館または各地区交流センターに備え付けの申込書に記入のうえ提出ください。

**申込締切** 8月31日(木)

**☎** 「わたり」のためにできること～やま楽校～実行委員会事務局(中央公民館内 ☎34-3111)



### 児童手当について

児童手当は、児童を養育する家庭の生活の安定と、次代の社会を担う児童の健やかな成長に資することを目的とした手当です。

**支給対象** 中学校卒業まで（15歳の誕生日後の最初の3月31日まで）の児童を養育している方

#### 手当の額

区分	手当額 (対象児童1人あたり)
3歳未満	一律15,000円
3歳以上 小学校修了前	10,000円(第3子以降は15,000円)
中学生	一律10,000円
所得制限以上	一律 5,000円

#### 支給手続き

児童手当を受けるには、在住の市(区)町村(ただし、公務員の方は勤務先)に申請する必要があります。新たに児童が生まれた方、他の市(区)町村へ転居された方は、15日以内の申請手続きが必要です。(15日を過ぎて申請された場合、原則として遅れた月分の手当が受け取れなくなりますので、ご注意ください。)

**支給月** 6・10・2月にその月の前月までの4ヵ月分が支給されます。

#### 所得の制限

下記の所得額は、児童手当関係法規によって定められた所得額で、地方税法による所得額とは控除の種類などが異なります。詳しくは問い合わせください。

扶養親族等の数 ※前年末現	所得制限限度額
0人	6,220,000円
1人	6,600,000円
2人	6,980,000円
3人	7,360,000円

☎ 子ども未来課 家庭支援班  
(☎34-1225)

### 児童扶養手当について

児童扶養手当とは、ひとり親家庭などの生活安定と自立を促進し、児童の福祉の増進を図ることを目的として支給される手当です。

#### 支給要件(認定基準)

次の1～9のいずれかに該当する児童(18歳に達する日以降の最初の3月31日までの者。※障害児の場合は20歳未満)について、母、父、または養育者(祖父母など)が監護している場合に支給されます。

1. 父母が婚姻を解消した児童
2. 父または母が死亡した児童
3. 父または母が一定程度の障害の状態にある児童
4. 父または母が生死不明の児童
5. 父または母が1年以上遺棄している児童
6. 父または母が裁判所からDV保護命令を受けた児童
7. 父または母が1年以上拘禁されている児童
8. 婚姻によらないで生まれた児童
9. 棄児などで父母がいるかいないか明らかでない児童

※ただし、婚姻を解消しても離婚した父または母と生計を同じくしている、国内に住所がないときは支給されないなどの要件があります。

#### 手当の月額(平成29年4月から平成30年3月分まで)

受給資格者(ひとり親家庭の母や父など)が監護、養育する児童の数や受給資格者の所得などにより決められます。

区分	児童1人の場合	児童2人目の加算額	児童3人目の加算額
全部支給	42,290円	9,900円	5,990円
一部支給	42,280～9,980円	9,980円～5,000円	5,980円～3,000円

#### 所得の制限

受給資格者および同一生計の扶養義務者などの前年の所得が限度額を超える場合には、その年度(8月～翌年の7月まで)は、手当の全部または一部が支給停止となります。

前年末現在の扶養親族等の数	所得制限限度額		
	請求者		扶養義務者
	全部支給	一部支給	
0人	190,000円	1,920,000円	2,360,000円
1人	570,000円	2,300,000円	2,740,000円
2人	950,000円	2,680,000円	3,120,000円
3人	1,330,000円	3,060,000円	3,500,000円
4人以上	1人につき380,000円ずつ加算		

#### 認定請求

児童扶養手当を受給するには、申請手続きが必要です。申請時に記入する認定請求書のほか、戸籍謄本など支給要件に該当する事実がわかる書類、住民票など世帯の状況がわかる書類、所得の状況がわかる書類などが必要になります。該当する支給要件によって必要な書類が異なりますので、詳しくは問い合わせください。

☎ 子ども未来課 家庭支援班(☎34-1225)

### 結核・肺がん検診の実施について

結核・肺がん検診を実施します。検診を申し込まれた方には、8月上旬に受診票を郵送します。追加で検診を希望する方は8月25日(金)までに健康推進課で申し込みください。なお、6月に実施した「肺がんCT検診」に申し込み、受診しなかった方にも受診票を郵送します。

検査名	対象者	個人負担金
胸部エックス線検査	40～64歳の方	500円
	65歳以上の方	無料
喀痰細胞診検査	喫煙指数(1日の喫煙本数×喫煙年数)が600以上の方	1,000円

※年齢基準日:平成30年4月1日

※生活保護受給者の方は無料です(喀痰細胞診検査を除く)。

日程	受付時間	場所
8月17日(木)	9:00～11:00 13:00～14:00	勤労青少年ホーム(荒浜地区交流センター)
8月18日(金)、19日(土)、20日(日)		佐藤記念体育館(中央公民館むかい)
8月21日(月)、22日(火)		B & G海洋センター体育館(逢隈地区交流センターとなり)
8月23日(水)、24(木)		農村環境改善センター(吉田地区交流センター)
8月25日(金)、26日(土)		佐藤記念体育館(中央公民館むかい)

申込・☎ 健康推進課 健康推進班(☎34-0524)

### 介護保険についてのお知らせ

#### 住民税課税世帯の、介護サービスの月々の負担の上限額が引き上げられます

平成29年8月から、住民税課税世帯の介護サービスを利用する際の自己負担上限額が、月額37,200円から44,400円に引き上げられます。ただし、利用者負担割合が1割の世帯は、年間446,400円(37,200円×12ヶ月)が上限とされ、年間を通しての負担額は増えません。

#### 介護保険負担限度額認定証交付申請について

介護保険施設に入所している間の食費と居住費については、通常は利用者の全額自己負担となりますが、住民税非課税世帯で預貯金額が基準額未満の場合は、収入の状況に応じて食費と居住費の軽減を受けることができます。※軽減を受けるためには申請が必要です。希望される方は、下記の書類を揃えて、福祉課高齢者支援班で申請を行ってください。

#### 必要書類

- ・介護保険負担限度額認定申請書(福祉課窓口で配布)
- ・預金通帳の写し(本人および配偶者分)

※詳しくは問い合わせください。

☎ 福祉課 高齢者支援班(☎34-1331)

### 魚介類による腸炎ビブリオ食中毒にご注意ください

県では、外洋の旬平均海水温が19℃を超えると予想されたため、現在「魚介類による腸炎ビブリオ食中毒注意報」を発令しています。魚介類は冷蔵または冷凍保存し、調理の際は水道水で十分に洗浄して早めに食べましょう。

また、魚介類を調理した手や、まな板・調理器具なども忘れずに洗浄・消毒しましょう。

☎ 塩釜保健所岩沼支所  
食品薬事班(☎22-6294)

### 募集

#### 地域活性化サロン「[らいいんよしだ] 参加者募集

地域の方々と交流することで、顔見知りを作りましょう。どなたでも気軽に参加ください。参加無料、申込不要です。

**日時** 8月22日(火)  
10:00～12:00

**場所** 吉田地区交流センター

**対象** 吉田地区在住の方

**内容** 軽調理、お茶会

**持ち物** エプロン

☎ 巨理町社会福祉協議会  
(☎34-7551)

### 「いきいきスポーツ教室」受講生募集

気軽に楽しめるニュースポーツなどを活用して健康の増進と仲間づくりをしましょう。

**対象** 45歳以上の町民  
**定員** 20人  
**期間** 9月～11月(全6回)  
**日時** 9月5日(火)～  
隔週火曜日9:30～11:30

**場所** B & G体育館  
**講師** 谷津 千枝 氏  
**受講料** 500円  
**申込方法** 生涯学習課、B & G体育館に備え付けの申込書に必要事項を記入し申し込みください。

**申込締切** 8月18日(金)  
☎ 生涯学習課 スポーツ推進班  
(☎34-0511)

### みんなでこせっぺ! おらほの森 植樹祭

種をまいて育ててきた苗木を海岸林へ植樹します。巨理町のグリーンベルトづくりに参加してみませんか?

**日時** 9月10日(日)9:00～12:00  
**場所** 海岸林(町有林西側)  
※詳細は問い合わせください。

**持ち物** 軍手、飲み物、帽子、スコップや移植ベラなど(持っている方)

**申込方法** 電話、FAX、Eメールにて受け付けています。

**申込・☎** NPOわたりグリーンベルトプロジェクト事務局  
(☎、FAX35-7735)  
E mail(info@watari-grb.org)

### 元祖はらこめしスタンプラリー参加店募集!

詳しくは、巨理町観光協会ホームページをご確認ください。  
☎ 巨理町観光協会(商工観光課内☎34-0513)



# おしらせ ひろば

## 暮らし

### 家屋の取り壊し・名義変更があった方は届出をお願いします

固定資産税は、毎年1月1日現在の所有者に課税されます。家屋の全部または一部を取り壊した場合や名義変更があった場合は、登記されている家屋については法務局で登記内容の更新を行ってください。また、登記されていない家屋については、役場税務課で滅失または名義変更の届出をしてください。

☎ 税務課 課税班 (☎34-1112)

### 害虫駆除の薬剤を配布します

ハエ、蚊などの発生防止および駆除に使用できる水溶剤を配布します。

開始日 8月1日(火)

※配布時間は平日8:30~17:15

場所 町民生活課

個数 1人3袋まで(1袋5g入り)※無くなり次第終了

効能・効果 ハエ成虫、ハエ幼虫(ウジ)、蚊成虫、ゴキブリ(油虫)、ノミ、ナンキンムシ、イエダニの防除

☎ 町民生活課 生活環境班

(☎34-1113)

### 若人健診・特定健診・シルバー健診を受けましょう

巨理町指定医療機関で個別健康診査を実施しています。生活習慣病の発症重症化予防のために年に一度は健康診査を受けましょう。

	若人健診	特定健診	シルバー健診
対象者	20~39歳の申込者	40~74歳の巨理町国保加入者	75歳以上の申込者
個人負担金	2,000円	1,000円 (詳細健診該当者1,500円)	無料
日程	11月30日(木)まで		

※対象年齢は平成30年4月1日時点を基準としています。

指定医療機関名(必ず予約してから受けてください)

板橋胃腸科肛門科、氏家医院、大友医院、大友医院ヒロミ小児科、熊谷内科医院、高橋内科乳腺外科、三浦クリニック、三上医院、やべ内科クリニックわたり、山形外科医院、やまだクリニック、菊地内科医院、平田外科医院、松村クリニック、国立病院機構宮城病院

若人健診・シルバー健診の追加申し込みを受け付けています。

5月以降に巨理町国保に加入し、受診を希望する方は追加申し込みを利用してください。

申込締切 11月24日(金)

☎ 健康推進課 健康推進班 (☎34-0524)

### わたり温泉鳥の海のサービスについて

わたり温泉鳥の海では、運営をホテル佐勘に委託するための準備にともない、浴場施設の改修工事などのため12月31日(日)から施設を一時休館する予定です。

また、次のサービスについて以下のとおり変更になります。

#### ポイントカード

1回の入浴につき1ポイントが付きポイントカードの利用は8月31日(木)で終了します。9月以降ポイントカードが使用できなくなりますのでご注意ください。

#### 回数券

回数券の販売は11月30日(木)で終了します。また、これまで販売した回数券についても使用期限は全て12月30日(土)までになりますので、期限まで使い切ってください。

※回数券の払い戻しは出来ませんのでご注意ください。

☎ わたり温泉鳥の海 (☎35-2744)

### 8月15日は「わたり温泉鳥の海」の営業時間が変わります

「わたりふるさと夏まつり」開催にともない交通規制が敷かれるため「わたり温泉鳥の海」の営業時間を下記のとおり変更します。

日付 8月15日(火)

営業時間 10:00~14:00

☎ わたり温泉鳥の海 (☎35-2744)

### 特別児童扶養手当について

特別児童扶養手当は、精神または身体に障害のある20歳未満の児童の福祉向上を目的とした手当です。対象となる児童を監護する父母または養育者に支給されます。

**支給要件** 20歳未満で精神または身体に障害を有する児童を家庭で監護、養育している父母などに支給されます。ただし、次のいずれかに当てはまるときは、手当を受給できません。

1. 受給者(申請者)や対象児童が日本国内に住所を有しないとき。
2. 対象児童が、児童福祉施設などに入所しているとき。(通園の場合は除く)
3. 対象児童が、障害を事由とする年金を受けることができるとき。

**手当の額** 対象児童の等級に応じて支給されます。(平成29年4月~平成30年3月分まで)

区分	手当額(対象児童1人あたり)
1級(重度障害)	月額 51,450円
2級(中度障害)	月額 34,270円

#### 所得の制限

請求者または配偶者・扶養義務者(請求者と同一生計の直系血族および兄弟姉妹)の所得税法上の扶養人数に応じ、下表のように定められています。この制限額を超える所得がある場合は支給停止になります。

前年末現在の扶養親族等の数	所得制限限度額	
	請求者	扶養義務者
0人	4,596,000円	6,287,000円
1人	4,976,000円	6,536,000円
2人	5,356,000円	6,749,000円
3人	5,736,000円	6,962,000円
4人以上	1人につき380,000円 ずつ加算	1人につき213,000円 ずつ加算

#### 認定請求

特別児童扶養手当を受給するには、申請手続きが必要です。申請には、申請時に記入する認定請求書のほか、戸籍簿本や住民票など世帯の状況がわかる書類、認定請求の可否を決定するための診断書などが必要です。該当する要件などによって必要な書類が異なりますので、詳しくは問い合わせください。

☎ 子ども未来課 家庭支援班 (☎34-1225)

### 狂犬病予防注射は済んでいますか

飼犬は毎年狂犬病予防注射を受ける必要があります。今年の注射が済んでいない場合は、かかりつけの動物病院で予防注射を受けてください。

なお、病気などで注射ができない場合は獣医師が発行する猶予証明書を町民生活課へ提出ください。

☎ 町民生活課 生活環境班 (☎34-1113)

### 個人事業税の納付について

個人事業税の第1期分の納期限は、8月31日(木)です。納税通知書は8月15日(火)に発送します。金融機関、各県税事務所の窓口のほか、税額が30万円以下の場合にはコンビニエンスストアでも納付できます。期限までに納付が困難な方は、早めに県税事務所に御相談ください。また、第2期分の納期限は11月30日(木)です。なお、口座振替を利用すると納め忘れや金融機関等に足を運ぶ必要がなく便利です。ぜひ利用ください。

☎ 仙台南県税事務所  
課税に関すること  
課税第二班 (☎022-248-2962)  
納税相談に関すること  
納税第一班 (☎022-248-2963)  
口座振替等に関すること  
納税第二班 (☎022-248-2986)

### 各地区の体育館利用について

#### 小・中学生の利用について

町内4地区の体育館利用について午前9時から午後5時までの間で空いている場合、小・中学生は保護者などの付き添いなしで個人利用ができるようになりました。

#### 開館時の個人利用について

団体などで予約がされている時間帯以外は個人利用が可能ですのでぜひ利用ください。

☎ 生涯学習課 スポーツ推進班 (☎34-0511)

(広告)

Watariochi Kaihatsu  
巨理土地開発有限会社

買得のことも (土庫・倉庫) MAST 買得のことも (アパート・民家)

代表取締役 酒井 潤一  
TEL0223-34-1154 FAX0223-34-2681  
http://www.wata-tochi.com

(広告)

弁護士法人 希望

・民事・相続  
・離婚・内容証明

あんしん・ていねい・わかりやすいを大切にしています

弁護士 森山 博 弁護士 工藤 芳明 弁護士 中谷 洸

☎ 0223-29-4381 ※お電話にて相談日のご予約をお願い致します。

仙台事務所 ☎ 022-266-8243 〒980-0811 仙台市青葉区一番町1-12-20-1105

(広告)

角田ひまわり基金法律事務所

借金・債権回収・離婚・相続・遺言・悪質商法被害・交通事故・成年後見・労働問題・慰謝料・原発賠償等  
個人の方の相談は無料です!(震災時被災3県にお住まいの方)

角田市角田字中島下148番地6 オオトシビル1階  
☎0224-87-6315 仙台弁護士会所属 弁護士 清水 健



# 2017年 わたりふるさと夏まつり

8月15日(火)13:00 ~ 20:30 会場 荒浜漁港周辺

## ○実施内容

- ▼縁日 13:00 ~ 20:30 ▼イベント広場 13:30 ~ 16:00 ▼法要 16:00 ~ 17:00 ▼出陣式 17:40 ~ 18:10
- ▼灯ろう流し 18:20 ~ 19:20 ▼パレード 18:20 ~ 19:20 ▼流灯花火約3,000発 19:20 ~ 20:00

## ○イベントスケジュール (会場:イベント広場ステージ)

- ▼パフォーマー タッシー (大道芸) 13:30 ~ 14:00
- ▼魔法使いじゃがりこ(マジック) 14:05 ~ 14:30
- ▼わたりん応援ソング 君に届けハート 14:40 ~ 14:55
- ▼二代目groovy girls & boys 発表会 15:00 ~ 15:15
- ▼ティーナ・カリーナ歌謡ショー 15:25 ~ 15:55
- ▼あらはま塾大漁餅まき 16:50 ~ 17:00  
※会場 荒浜にぎわい回廊商店街南側交差点
- ▼道岳館(太鼓演奏) 17:00 ~ 17:30  
※会場 荒浜にぎわい回廊商店街南側
- ▼妖術使い じゃがりこ(マジック) 17:35 ~ 18:05



問 わたりふるさと夏まつり実行委員会(商工観光課内 ☎34-0513)

## 万への備えに 総合保障2型

県民共済で一番人気の「総合保障2型」は、暮らしに潜む様々なリスクに対応する保障です。万一のとき、残されたご家族の生活を支える応援資金となる死亡保障に加え、公的保障の不足分をほぼまかなえる入院保障がついて、暮らし全般をお守りします。

### 総合保障2型 月掛金 2,000円

お申し込みは 満18歳~満64歳の健康な方

保障期間	18歳	60歳	65歳
入 院	1日目から184日目まで 5,000円	1日当たり 5,000円	1日当たり 5,000円
病 気	1日目から124日目まで 4,500円	1日当たり 4,500円	1日当たり 4,500円
通 院	14日以上 90日まで 1,500円	通院当初から1日当たり 1,500円	通院当初から1日当たり 1,500円
後遺障害	交通事故 不慮の事故(交通事故をのぞく)	1級 660円~26,4円 13級 400円~16円	1級 500円~20円 13級 300円~12円
死亡・重度障害	交通事故 不慮の事故(交通事故をのぞく)	1,000万円 800万円	700万円 530万円
病 気		400万円	230万円

※「通院」は、通院日数が14日未満でも入院日数を含めて14日以上の場合、事故の日からその日を含めて180日以内の通院が保障の対象となります。  
65歳以降は同額掛金の「熟年2型」に自動継続となり、85歳まで保障されます。ただし、年齢に応じて保障内容が変わります。保障内容については県民共済までお問い合わせください。

総合保障4型 月掛金4,000円 保障額は「総合保障2型」の2倍  
65歳以降は「熟年4型」に自動継続

プラス 医療1型特約  
「入院一時金」「手術」などで医療保障をさらに手厚く!  
※詳しい保障内容は県民共済までお問い合わせください。

一般葬・家族葬

~元気な今だからできる事!!~

終活について考えてみませんか?  
御葬儀に関して、悩みや不安な事はございませんか?  
個別相談承ります!  
ご希望の方は、刈谷葬儀社までお申し込みください

互理葬祭会館 水仙郷 24時間受付 ☎0223(33)1520

株式会社 刈谷葬儀社 互理町堀の内7-1 www.kariya-sougi.com

みやぎ生協プリエ葬 日本郵政グループ労働組合

広報 わたり 2017 8月号

平成29年8月1日発行  
編集・発行 互理町企画財課  
〒989-2393 宮城県互理郡互理町字下小路7-4  
☎0223-34-0502 FAX0223-34-7341  
ホームページ http://www.town.watarinmtyagi.jp

UD FONT RICE INK

宮城県民共済生活協同組合 宮城県民共済 東南サービスセンター ☎989-1622 柴田郡柴田町西船迫2-7-6

本部 ☎022(374)4588(代) 〒981-3112 仙台市泉区八乙女2-3-1

0224(55)4188 http://www.miyagi-kyosai.or.jp/