

6月12日町内一円で実施

## 亘理町総合防災訓練

北海道新幹線で伊達市に行こう

臨時町民号出発

亘理町をPRしようgroovy girls & boys募集



- 4 ● 6月12日町内一円で実施  
巨理町総合防災訓練
- 6 ● 北海道新幹線で伊達市に行こう  
臨時町民号出発
- 折込 ● 巨理町をPRしよう  
groovy girls & boys 募集
- 2 ● トピックス  
日岬町小学生交流事業2016
- 8 ● 第5次巨理町総合発展計画  
－基本構想編－
- 10 ● がん検診を受けましょう
- 12 ● 平成28年熊本地震災害義援金受付  
年金生活者等支援臨時福祉給付金
- 13 ● わたりの会社まるごとコレクション⑤  
株式会社東和製作所
- 14 ● やすらぎからのひとこと
- 15 ● 暮らしのメモ／わつくりネット
- 18 ● ニュース&ニュース  
地域みんなで無事故願う 春の交通安全週間  
巨理によこそ「待ってたぜ」大型観光看板を設置  
日ごろの訓練つながる安心 春季消防演習  
巨理の教育へ決意込め 教職員服務宣誓式  
これから楽しみ学校生活 町内小中学校で入学式  
サケの一生ぶ化から学ぶ 吉田小と高屋小児童がサケ稚魚放流
- 20 ● 放射線測定情報
- 22 ● ふれあいひろば  
わたりの民俗⑦・リサイクル情報などの情報
- 24 ● 健康のひろば  
休日当番医・子育て支援などの予定
- 31 ● おしらせひろば  
暮らし・募集・催しなどのお知らせ



今月の表紙  
入学式が行われた荒浜小学校。黄色い帽子をかぶりながら駆け出す新1年生を満開の桜が祝福しています。



役場では職員らが一行を熱烈に歓迎



摘み取ったいちごをほおぼる児童

**巨理の歴史と震災の爪痕を知った3日間**

町内では大雄寺や悠里館を巡り町の歴史や文化にふれるとともに、いちご狩りも体験し、真っ赤に実ったみずみずしいいちごを味わいました。

また、震災語り部会員の案内で鎮魂の杜やわたり温泉鳥の海にも立ち寄り、震災の被害を受けた町の様子を目の当たりにしました。

お別れ式では大神小の間部陽菜さんが「巨理町についてたくさんを知るとともに、震災の被害状況などを見て、災害に対する危機感を持った。私たちが町の様子などを

あなたも親善都市に行ってみませんか

巨理町では、親善都市との交流を推進するため、「ふるさと姉妹都市伊達市・友好都市日岬町との交流に関する補助金交付要綱」を定めています。

北海道伊達市の場合は1団体につき72,000円、大分県日岬町の場合は100,000円を助成しますので、交流事業を計画する際には、ぜひ相談ください。

企画財政課 ☎(34)05005

しっかりと伝えます。」とあいさつしました。



手作りの名刺を交換しながら自己紹介する児童たち

大分県日岬町から、小学6年生児童20人が3月25日から27日までの日程で巨理町を訪れました。

日岬町は、町の面積や世帯数が同規模で、町花も同じサザンカということから、巨理町に被災地支援を続け、寄付金やもち米などを届けているほか、長瀬小や荒浜小児童を招待し交流事業も実施してきました。

平成26年11月27日には、友好都市を締結し、絆がより強固なものになりました。

巨理町では、平成27年度に日岬町



日岬町から日岬町には

の小学生を招待する交流事業を企画し、このたび実現の運びとなりました。

初日の3月25日に仙台空港に到着した児童たちは、元気に到着ロビーを通り抜け、バスで一路巨理町役場を目指しました。

役場の敷地内にバスが到着すると、職員はもちろん全地区の区長役員も加わり、歓迎の意を込めた温かい拍手が、日岬町からの一行を包みました。

**友好都市の絆を永久に**

仮設庁舎で業務にあたる様子を視察した一行は、歓迎式に参加すべく、荒浜小および長瀬小の5年生児童34人が待つ中央公民館に移動しました。

式では、始めに日岬町の西野智行教育長が工藤義見日岬町長からの親書を読み上げました。親書には「今後交流を続け、絆をより深めたい。」と工藤町長の熱い思いが込められていました。

その後、両町の児童たちは交流会に臨み、あいさつ代わりに手作りの名刺を交換しながら自己紹介した後、ジュニアリーダーによる案内で、ホール全体を使う様々なゲームに取り組み、交流を深めました。



吉田東部地区では長瀬小学校の避難外階段を使い屋上への避難訓練を実施（昨年の様子）

# 亘理町総合防災訓練

## 6月12日(日)町内一円で実施

今年、町内6地区（亘理・荒浜・吉田西部・吉田東部・逢隈・高屋小学校区）にて訓練を実施します。

実際の災害を想定し対応強化に努めましょう。

### 訓練内容

今年、防災訓練の後に防災教室を開催するなど、2部構成で実施する予定です。

主な訓練内容は次のとおりです。各家庭や地域で改めて確認しておきましょう。

なお、訓練当日の詳細は来月号号でお知らせします。

#### ① 初動対応訓練

地震が発生した際に、自分の身を守る訓練です。地震直後は落下物に気を付けながら、大きな家具から離れ、机の下などに隠れて様子を見ましょう。

#### ② 避難訓練

各地区で計画した避難場所や指定

避難所に向かいます。

避難方法の確認や避難ルートに危険箇所がないか、事前に家族・地域で話し合います。

#### ③ 安全確認訓練

各地区に居住する方および児童・生徒の安全を確認します。各自自主防災組織や小中学校の協力を得ながら実施します。

#### ④ 情報伝達訓練

安否確認情報を、町の災害対策本部に正確かつ迅速に伝達できるように訓練します。

### 各地区の災害想定（予定）

地区ごとに発生した災害の種類を想定して訓練を実施します。

- 亘理地区 地震・大規模火災
- 吉田西部地区 地震・津波
- 吉田東部地区 地震・津波
- 逢隈地区 洪水・土砂災害・阿武隈川堤防決壊
- 高屋小学校区 大規模火災
- 荒浜地区 防災教育を中心に講習会を実施

### 《改めて確認》

日ごろから心構えを

◇個人でできること

- ・非常持ち出し袋を準備する。
- ・避難ルートを確認する。

◇家族でできること

- ・災害時の連絡方法や集合場所を決めておく。
- ・要配慮者がいる場合は、それぞれ役割分担を決めておく。

◇地域でできること

- ・普段から地域や近所でのコミュニケーションを図る。
- ・事前に避難誘導の方法や連絡体制などを決めておく。



実情を踏まえ、できることから準備を

### チェックわが家の防災対策

非常時用備蓄品は、災害復旧までの数日間（最低3日間・推奨1週間）を生活できるように準備しておきましょう。

家庭の備蓄状況を、次の項目ごとに確認してみましょう。

#### 食品

- 飲料水（1人1日3リットルが目安）
- （カンパン・缶詰・レトルトなど）すぐ食べられる食品
- コレートなどの菓子類など

#### 生活用品

- 衣類・雨具類
- 卓上コンロ・ガスボンベ
- タオル類
- 毛布・寝袋などの寝具
- なべ・やかん
- 紙コップ・紙皿・割りばし
- 洗面用品
- 使い捨てカイロ

#### 防災用品

- 懐中電灯（予備電池）
- 携帯ラジオ（予備電池）
- 災害用携帯トイレ
- 防災タンク（ポリタンク）

※半年に一度は点検しましょう。

備蓄品の内容は目安です。備蓄する内容や数量は、自分の状況や家族構成に応じて調整しましょう。

### 亘理町メール配信サービス

## ほっとメール便

訓練当日にも随時配信しますので、実施日までに登録しましょう。

《登録方法》（携帯電話）

- ①登録するアドレスあてに空メールを送る
- ②登録完了メールが届く。

### || 町からのお知らせ



news-watari@wbi.jp  
防災行政無線(定時放送)の内容、被災者支援情報やくらしの行政情報を配信。

※PCアドレスやフリーメールアドレスでも下記アドレスにアクセスすれば登録できます。  
<https://hp.wbi.jp/news-watari/join.html>

### || 防災安全情報メール



ansin-watari@wbi.jp  
防災行政無線（臨時放送）、国からの緊急情報(Jアラート)、災害情報や不審者情報を配信。

※PCアドレスやフリーメールアドレスでも下記アドレスにアクセスすれば登録できます。  
<https://hp.wbi.jp/ansin-watari/join.html>

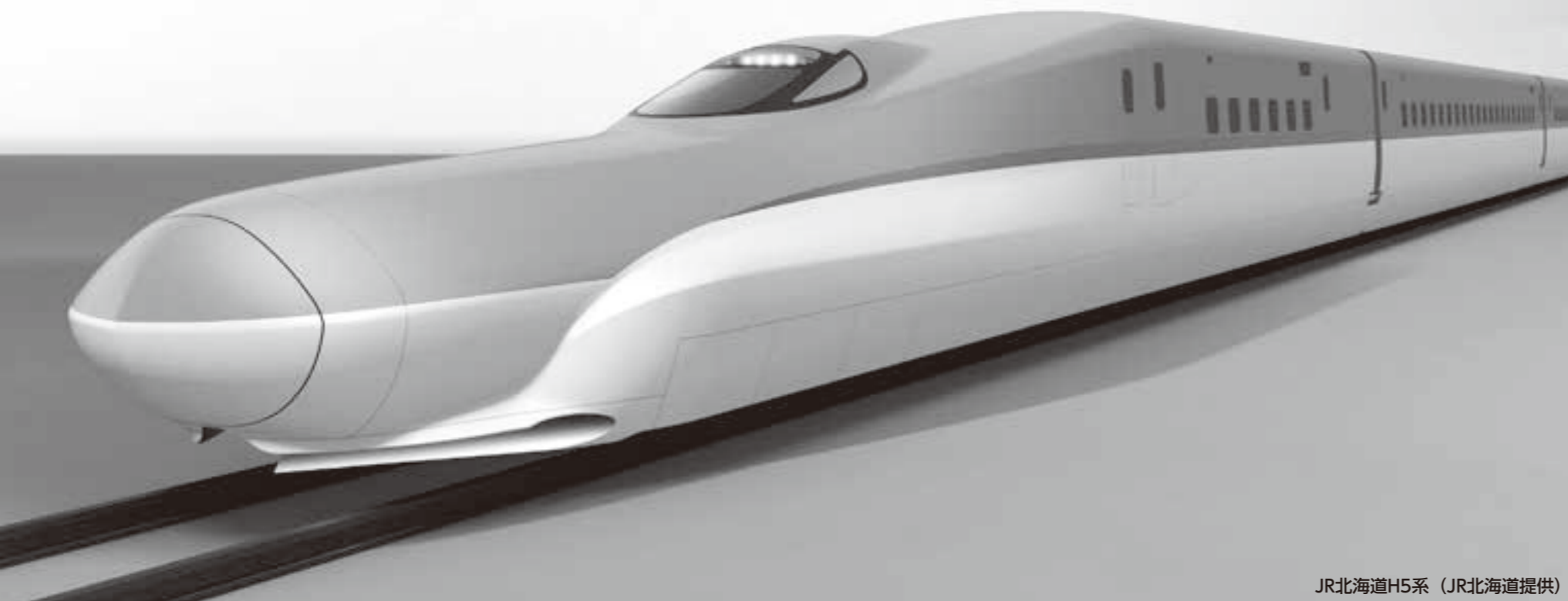
### || 子育て支援情報メール



watarikko@wbi.jp  
子育て支援事業など子育てに関する情報を配信。

※PCアドレスやフリーメールアドレスでも下記アドレスにアクセスすれば登録できます。  
<https://hp.wbi.jp/watarikko/join.html>

# 初夏の函館と開拓歴史探訪の旅



JR北海道H5系 (JR北海道提供)

# 臨時町民号出発!

## 北海道新幹線で伊達市などを周遊しませんか

北海道伊達市と亶理町がふるさと姉妹都市を昭和56年に締結してから今年で35周年を迎えました。

そこで町では、3月に開業した北海道新幹線を利用して伊達市を中心に北海道を周遊する2泊3日の旅を企画します。

- **旅行期間** 7月7日(木)～9日(土)
- **参加費** 90,000円
- **募集人数** 100人 ※添乗員および町職員が随行します。
- **募集期間** 5月9日(月)～24日(火)  
※定員になり次第締切
- **申込方法** 左頁の申込書に必要事項を記入し、役場企画財政課もしくは各地区交流センター窓口へ申し込みください。

☎ 企画財政課 (☎34-0505)

## 臨時町民号 申込書

住所	氏名	生年月日	電話番号

※2泊とも3～4人一室での宿泊です。  
※参加者の個人情報とは本事業以外の目的では使用しません。

## 行程表(予定)

日時	行程	食事	宿泊先
7月7日(木)	(亶理駅6:00 集合) 亶理駅(6:42発)常磐線 亶理駅 仙台駅(8:06発) はやぶさ1号 新函館北斗駅(10:58着) 貸切バス(ガイド付き) 昼食 五稜郭公園「函館奉行所・五稜郭タワー」 トラピスチヌ修道院 湯の川温泉	朝:× 昼:○ 夜:○	湯の川温泉
7月8日(金)	湯の川温泉 伊達市開拓記念館 昼食 洞爺湖遊覧船 昭和新山/有珠山 ロープウェイ展望台 北湯沢温泉	朝:○ 昼:○ 夜:○	北湯沢温泉
7月9日(土)	北湯沢温泉 登別地獄谷 昼食 アイヌ民族博物館/仙台藩白老元陣屋 新千歳空港(2便分乗) 仙台空港 亶理(各地区公民館)	朝:○ 昼:○ 夜:×	

# 第5次巨理町総合発展計画

## 基本構想編

### 将来都市像

### 山と川、里と海を人と時代でつなぐまち (時の流れ)

町の歴史や自然および社会的特性を生かした豊かな地域づくりに向け、町民と行政が連携することで、町民はもちろん巨理町を訪れる方も笑顔で語ることが出来るまちづくりを目指し、将来都市像を定めました。

#### ● 将来都市像のキーワード

##### 巨理町の自然環境

##### 山と川、里と海がそろう町

里山から太平洋まで豊かな大自然に抱かれた自然環境を生かし、町民も来町者も豊かに暮らし・過ごせる環境がそろうています。

##### 巨理町の歴史

##### 「時代」の流れを未来へ

先人たちが、これまで築き上げてきた歴史や文化が息づいています。わたしたちは、その歴史を確実に未来へつなげます。

##### 巨理町の課題

##### 定住促進につなげるために

暮らす人と訪れる人が巨理町で過ごす時間を価値あるものにし、交流(つながり)をとおして課題解決の糸口を探ります。

#### ○ 基本理念のキーワード

##### いつでも行き来できる

##### 交通環境をつくる

鳥の海スマートICの開通によるアクセスの向上および常磐線による公共交通環境の充実が、巨理町内や仙台都市圏などと交通利便性を高めます。

##### 町内外に誇れるまちの魅力をつくる

わたり温泉鳥の海や特産品のいちごなど、地域資源を生かした観光拠点の整備・充実により町民の誇りを醸成し、魅力を町内外に積極的に発信します。

##### ずっと住みたくなる基盤をつくる

住環境・教育環境・高齢者福祉・子育て環境など、定住基盤の整備・充実努めるとともに、来町者との地域間交流を通じて巨理町の住みやすさを伝え、定住を促進します。

#### ◆ 基本戦略と重点施策

##### I 持続的安定成長を支える基礎づくり

- ① 持続可能なまちの基盤づくり
  - ・ 交流人口増加計画
  - ・ 定住化促進計画
- ② わたしとわたりのブランドづくり

##### II みんなで支える安心生活環境づくり

- ・ わたりブランディング計画
- ① ともに学び育て合う人づくり
  - ・ 未来をたくす子ども育成計画
  - ・ 生涯にわたる育成計画
- ② 未来に続く健康づくり
  - ・ 多世代コミュニティによるつながり創生計画
  - ・ 元氣サポート計画

##### III 町民の活動を支える協働の社会づくり

- ・ まちづくり団体発展計画
- ・ 安全なまち形成計画

#### ◆ 土地利用の基本方針

- ① 恵まれた山と川、里と海の豊かな自然に配慮し、水と緑に親しむ空間を町全体に確保します。
- ② 貴重な歴史資源・景観を大切にし、その活用を図ります。
- ③ うるおいのある住環境・生活空間を確保します。
- ④ 快適な中心市街地の確保・再生を図り、住民が集う公共公益拠点の形成を図ります。
- ⑤ 農林水産業、工業、商業、観光の調和のとれた産業基盤を確立します。
- ⑥ 全体的にネットワーク化された道路・交通体系を確立します。

## 基本理念

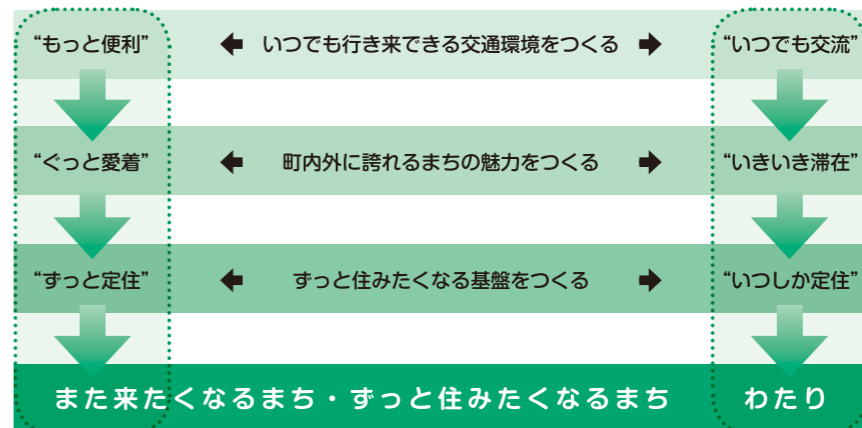
### 【基本理念】

～ 定住人口 34,000 人の維持に向けて ～

また来たくなるまち・ずっと住みたくなるまち  
**わたり**

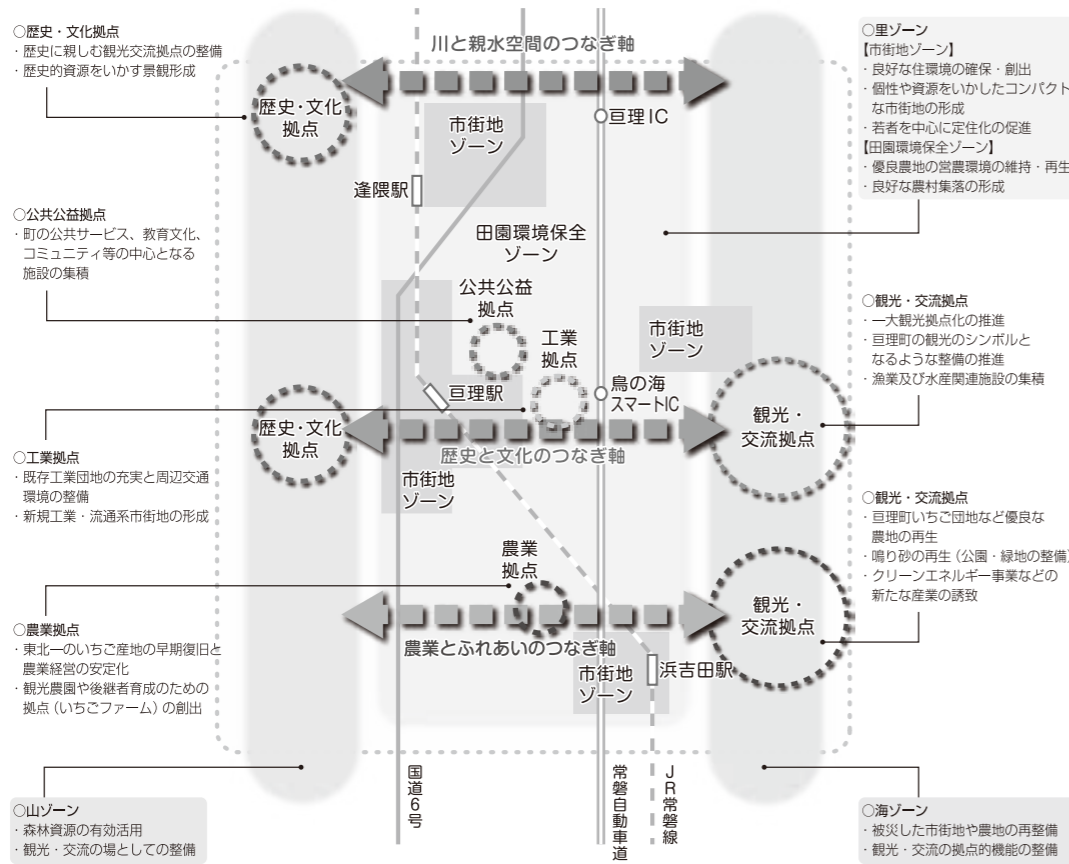
Good bye でなく See you といえるまち  
「さよなら」 「またね」

#### ● まちづくりのストーリー



訪れる人の定住促進に向けたストーリー

第5次巨理町総合発展計画は、平成28年度から10年間の町の将来展望を掲げ、その実現に向け取り組むべき事業を示すとともに、町民と行政が共有してまちづくりを進めるために策定したものです。今月は、「基本構想」の概要を紹介します。



まちの骨格構造と土地利用図

# 平成28年度 各種健康診査の案内

※対象年齢は、平成29年4月1日時点です。

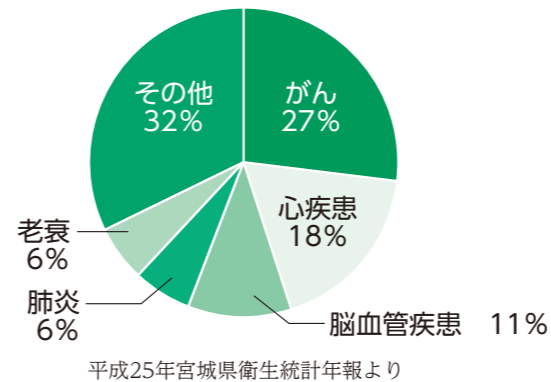
検診(健診)名	内容等	対象者	個人負担金	実施期間(予定)
胃がん検診	胃部エックス線検査(バリウム検査)	30歳～79歳の方	2,500円	5月16日(月)～6月2日(木)
骨粗しょう症検診	骨密度測定	40・45・50・55・60・65・70歳の女性 <b>申込不要</b> 対象者へ個別に通知	1,000円	6月22日(水)～24日(金)
肺がんCT検診	胸部CT検査	55・60・65歳の方 ※上記以外でも40歳以上の方は全額自己負担(8,640円)で受診可。	5,000円	6月21日(火)～24日(金)
若人健診	身体計測、血液検査等	20歳～39歳の方	2,000円	<b>集団健診</b> 7月1日(金)～19日(火)
特定健診	身体計測、血液検査等	40歳～74歳の巨理町国保加入者の方 <b>申込不要</b> 対象者へ個別に通知	1,000円※1	<b>個別健診</b> 7月1日(金)～11月30日(水)
シルバー健診	身体計測、血液検査等	75歳以上の方	無料	7月1日(金)～11月30日(水)
結核・肺がん検診	胸部エックス線検査	40歳～64歳の方	500円	8月17日(水)～26日(金)
	かくたん細胞診検査	65歳以上の方	無料	
肝炎ウイルス検診	血液検査	40歳の方 <b>申込不要</b> 対象者へ個別に通知	無料	10月1日(土)～29年1月31日(火)
		41歳～70歳までの方で今までに肝炎ウイルス検診を受けていない方※10月号でお知らせします。	1,000円	
大腸がん検診	便潜血反応検査(2日法)	40歳以上の方	700円	10月11日(火)～18日(火)
子宮頸がん検診	頸部がん検診 問診、内診、子宮の細胞の検査	20歳～39歳の女性、40歳以上の偶数年齢の女性、41歳の女性	3,000円	9月12日(月)～11月30日(水) 検診車検診 29年1月26日(木)・27日(金)
	体部がん検診 内診、子宮の細胞の検査	頸部がん検診受診者で医師の指示があった方	3,000円	
乳がん検診	問診、超音波検査	30歳～39歳の女性	1,500円	29年1月10日(火)～24日(火)
	問診、マンモグラフィ検査(2方向撮影)	41・43・45・46・47・49・51・53・55・56・57・59・61・63歳の女性	3,500円	
	問診、マンモグラフィ検査(1方向撮影)	65歳以上の奇数年齢の女性	2,000円	
前立腺がん検診	血液検査(P S A検査)	50歳～79歳の男性	1,000円	29年1月26日(木)～28日(土)

- ◆ **申込不要** の検診(健診)の対象者の方で、検診(健診)の実施予定時期が来ても通知が届かない場合は問い合わせください。
- ◆ 受診日時点において巨理町国保加入者の方(後期高齢者医療の該当者は除く)は、次のとおり巨理町国保より個人負担金の助成があります。(胃がん・子宮頸がん・乳がん・前立腺がん検診…800円、大腸がん検診…500円)
- ◆ 受診日時点において生活保護受給者の方は、個人負担金が無料になります。当日受付で受給者証を提示してください。

※1：前年度の健診結果により詳細健診(眼底検査)対象者に該当された方は、別途個人負担金500円が必要です。  
 ※2：肺がん検診におけるかくたん細胞診検査対象者の喫煙指数とは、「1日の喫煙本数×喫煙年数」の数値です。  
 ※3：子宮頸がん検診の指定医療機関は、スズキ記念病院、岩沼クリニック、山本クリニックです。

申込・問 健康推進課 健康推進課 ☎34-0524

図1 主な死亡原因(巨理町)



あなたの未来を守るため

# がん検診を受けましょう

がんは、二人に一人はかかると言われるほど今や身近な病気です。また、主な死亡原因でも1位を占めています。(図1)

がんで亡くなった方のうち、4割の方は、検診を受けていれば早期治療できる可能性があります。

がんの予防のためには

人の体には、遺伝子の変異を防ぎ、修復する機能が備わっています。しかし時には、ある遺伝子に突然変異が起こり、無限に細胞分裂を繰り返すことがあります。それが「がん細胞」です。

10～15年ほどかけて1センチほどに成長したがん細胞が、検査で見える最小の大きさと言われています。

がんの予防のためには

がんの要因は様々あり予防は難しいと言われてきましたが、生活習慣に発症原因が潜んでいることも明らかになってきました。

原因として考えられている要因として、喫煙(受動喫煙を含む)、過剰飲酒、身体活動の低下、肥満・やせすぎ、野菜・果物の摂取不足、塩

分の取りすぎ、ウイルスや細菌感染などがあげられます。

生活習慣の改善が、がんになる確率を低くし、がんの発症予防につながります。

がんの重症化予防のためにできること

がんの進行および死亡を防ぐために最も重要なことは、早期発見です。そのためには、自覚症状がなくても定期的ながん検診を受けることが大切です。

がん検診を受けるには

町では、国の指針などに基づきがん検診を実施しています(次ページ参照)。自分自身のため、あなたを必要とする人のために、ぜひ受診しましょう。

また、追加申込み受け付けています。

ライフスタイルの見直しを!



## がん検診追加申込方法

- ① 健康推進課で直接申込  
各検診(健診)最終日の前日(土・日、祝日を除く)までに、健康推進課窓口で申請書に記入のうえ申し込みください。
- ② 郵送での申込  
申請書に必要事項を記入し、郵送してください。

(各検診最終日の3日前必着)  
**申込先** 〒989-1239-3  
 巨理町字下小路7番地4  
 巨理町役場 健康推進課

※申請書は、健康推進課窓口または町公式ホームページからダウンロードできます。  
 ※電話での申込は受け付けていません。

問 健康推進課 健康推進班  
 ☎(34)0524

いつまでもお元気に  
数え年100歳のお祝い



数え年100歳を迎えた遠藤邦男さん（祝田東・大正6年3月30日生）に特別敬老祝金と祝詞が贈呈されました。

10年前までゲートボールに熱中していたという遠藤さん。家族の協力のおかげと感謝の言葉をしきりに口にしていました。

長生きの秘訣を尋ねると「とにかく節制が第一。食事は腹八分目とどめ、よくかむことを心がけている。」と答えてくれました。

現在は毎週木曜日のデイサービスを楽しみにしているそうです。遠藤さんこれからもお元気で。

### 平成28年熊本地震の災害義援金を受け付けています

受付期間：6月30日(木)まで

※役場福祉課、各地区交流センター、図書館、中央公民館、わたり温泉島の海および宮城県漁業協同組合仙南支所(巨理)でも募金を受け付けています。

問 福祉課 福祉班 ☎34-1114

金融機関名	口座番号	口座名義
肥後銀行 県庁支店 普通	1639261	熊本地震 義援金
熊本銀行 県庁支店 普通	3012170	
ゆうちょ銀行	00940-0-174320	

### コミュニケーションは あひさつから

#### 巨理町子ども未来ネットワーク協議会が提唱

「巨理町子ども未来ネットワーク協議会」では、巨理町のすべての親子が安心して暮らし、自信を持って生きるための地域づくりを目指しています。当協議会の「親子子育て支援部会」では、親・子ども・地域の方々が、より良い人間関係を築くことができるよう、あひさつ運動を推進しています。

#### 子どもたちのコミュニケーション

子どものコミュニケーション能力を高めるためには、赤ちゃんのころから親子で遊ぶ際に、目と目を合わせ会話することが大切です。

#### あひさつから始めよう

幼児期は、多くの人とふれあい、様々な体験を通して考える力が備わる時期です。地域の行事などに参加することにより、自分の気持ちを言葉で伝える機会が増えコミュニケーション能力がより高まります。

みなさんも、あひさつからコミュニケーションを始めてみませんか。

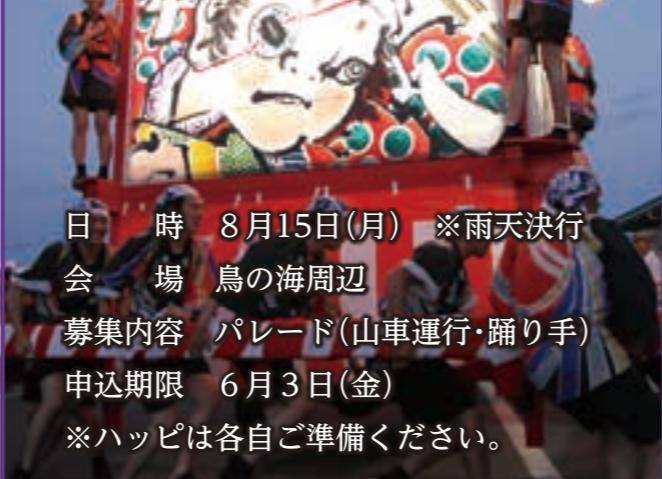
問 福祉課 子ども家庭班 ☎(34)11114

## 2016年 わたりふるさと夏まつり

あなたもパレードに参加しませんか

荒浜の夜を彩る流灯花火や昨年復活した山車運行、荒浜漁港に鳴り響く成実ばやし。今年はパレードに参加してまつりを堪能してみませんか。

巨理町の特別な1日を熱くするのはあなたです。



日時 8月15日(月) ※雨天決行

会場 鳥の海周辺

募集内容 パレード(山車運行・踊り手)

申込期限 6月3日(金)

※ハッピーは各自ご準備ください。

申込・問 巨理町観光協会(商工観光課 ☎34-0513)

## 男女共同参画フォーラム 町民のつどい

日時 6月5日(日)  
13:00~15:30

場所 中央公民館 大ホール

- ◇入場無料
- ◇託児あり(要予約)
- ◇要約筆記あり



ロジャー大葉さん 六華亭遊花さん

第1部 ロジャー大葉と六華亭遊花の仲よし講演会  
講師 ロジャー大葉さん&六華亭遊花さん

第2部 巨理町男女共同参画基本計画(第2次)を紹介  
します

問・託児予約 企画財政課 企画班 ☎34-0505

## 年金生活者等支援臨時福祉給付金

高齢者向けの年金生活者等支援臨時福祉給付金は、賃金引き上げの恩恵を受けにくい所得の少ない高齢者の方に、3万円を支給するものです。

### 支給要件

- 支給対象者
  - 平成27年度臨時福祉給付金の支給対象者のうち、平成28年度中に65歳以上になる方(昭和27年4月1日以前に生まれた方)
  - ただし、生活保護の受給者である場合などは、支給対象外となります。
- 支給額(1回のみの支給です)
  - 1人につき30,000円

### 給付金の申請から 受給までの流れ

- 申請書が届く(5月下旬)
- 申請書に必要な事項を記入して申請
- 審査・確認
- 決定(不決定) 通知書を送付
- 給付金の振込

### 注意事項

- 申請方法
  - 給付金の対象と思われる方へ申請書を送付しますので、必要事項を記入し、役場福祉課窓口へ提出するか、返信用封筒にて郵送してください。
- 申請期間
  - 5月30日(月)~8月31日(水)
  - ※申請期間を過ぎると受付ができなくなりますので、ご注意ください。
- 受付時間および受付場所
  - 受付時間 8時30分~17時15分
  - (土・日、祝日を除く)
  - 受付場所 役場福祉課窓口
- 申請期間は、各市区町村により異なります。
- 年金の受給にかかわらず、支給要件を満たせば支給の対象になります。

申込・問 福祉課 福祉班 ☎(34)11114

### わたりの会社まるごとコレクション⑤

## 株式会社東和製作所

### ATM(現金自動預け払い機)の心臓部を担う部品を製造

私たちの会社では、金融端末関連機器や事務機器などのOA機器に使われるゴムローラを製造しています。中でも金融端末に使用されるゴムローラは、機械の心臓部で紙幣を数え搬送する重要な役割を担います。

今こそコンビニエンスストアにATMが設置されている光景を目にしますが、約30年前、銀行にATMが出始めた頃は、機械に窓があり、そこに並んだお札の枚数を確認してから受け取るというものでした。当時は精度も低かったため、指定した金額が一度に出ないこともあったようです。

それが今では、枚数を間違えることなく正確に処理できる機械になりました。弊社ではその性能を支える高精度のゴムローラを製造しています。

### 時流に合った「モノ」作り

私たちの会社では、処方開発から完成までの一貫性製造が可能であり、生産設計時から、より良いものづくりを目指し、常にお客様を起点に考える真摯な姿勢を貫いています。

「時流に沿って、コト」を考え、時流に乗ってふさわしい「モノ」を作る。50年の基盤技術のもと、今後も製品を通じて地域・社会の利便性向上に貢献します。



株式会社東和製作所

住所：巨理町逢隈十文字字牛頭167番地3  
電話：0223-34-5020



重要な役割を担う部品の数々

地域福祉事業資金に充てるため会社内にある自販機の売上の一部を巨理町社会福祉協議会に寄付しています。



この時期は満開のソメイヨシノが心を和ませます。

## くらしのメモ

～電力小売全面自由化がスタートしました。便乗した勧誘にも気をつけましょう！～

4月1日から、電力の小売全面自由化が始まりました。代理店と偽った営業や、不十分な説明、電力の営業と称した他の商品・サービスに関する勧誘や個人情報取得する行為、メーターの取替費用を請求されたなどの相談が増加しています。正確な情報を収集し、契約内容をよく理解しましょう。

### 〈注意点〉

1. 社名や担当者名、連絡先、本当に代理店であるかを確認しましょう。
2. 小売電気事業者は、契約締結時には月々の電気料金や契約期間、解約に関する条件などを説明する義務があります。説明がない場合にはその場で契約はしないようにしましょう。
3. 「電気料金が安くなる。」と勧誘された場合には、安くなる条件を十分に確認し、検討しましょう。
4. 電力会社と提携していると言われても、内容が不審だと感じたら検針票や個人情報などの要求があっても提供しないようにしましょう。
5. メーター取替のための費用負担は原則発生しません。取替費用を「免除する」「割引する」といった営業には惑わされないようにしましょう。不審なことや困ったときには相談ください。

《電力自由化専用ナビダイヤル ☎0570-028-555》

☎ 町民生活課 生活環境班 (☎34-1113)

## 世帯数と人口

平成28年3月31日現在

世帯数……12,023世帯 (35世帯増)

総数……34,109人 (42人減)

男 ……16,688人 (20人減)

女 ……17,421人 (22人減)

出生……11人 死亡……32人

転入……221人 転出……242人

※( )内は前月比

☎ 町民生活課 町民班 (☎34-1113)

## わっくり♥ネット ☆まちづくり協議会からのお知らせ☆



### 逢隈地区まちづくり協議会

## 春のおおくま歩け歩け大会

**日時** 5月15日(日) 受付開始9:00  
**集合場所** 働く婦人の家(逢隈地区交流センター)  
**内容** 逢隈地区内のウォーキング  
 ※雨天時はB&G体育館でゲーム  
**対象** 逢隈地区在住の小学生以上の方  
**参加費** 200円(当日納入ください)  
**持ち物** 帽子、雨具、筆記用具、軽食、飲み物、上靴(雨天時)  
**申込期限** 5月10日(火)  
**申込方法** 逢隈地区交流センターまたはB&G体育館に備え付けの申込用紙に記入のうえ、当協議会まで申し込みください。

昼食で豚汁を提供します!

申込・☎ ☎36-8740



### 荒浜地区まちづくり協議会

## 陶芸教室(まんぷう窯)

**日時** 5月26日(木) 9:30~12:00(受付9:00~)  
**場所** 勤労青少年ホーム(荒浜地区交流センター)  
**定員** 30人  
**費用** 1,500円(1kgに増量)  
**持ち物** エプロン、雑巾1枚  
**申込期間** 5月9日(月)~13日(金)  
**申込方法** 当協議会へ直接または電話で申し込みください。

申込・☎ ☎36-8189

## 大会結果

第9回巨理郡卓球大会 (3月20日 佐藤記念体育館)  
 巨理町関係3位まで掲載・敬称略

### ▼中学生の部(男子)

準優勝 古積 遼人(巨理中)

第3位 猪股 太陽(荒浜中)

第3位 高橋 里空(逢隈中)

### ▼中学生の部(女子)

優勝 大槻 映琳(逢隈中)

準優勝 加茂 柚月(巨理中)

第3位 長谷 奏美(逢隈中)

第3位 小林 菜々美(巨理中)

### ▼一般の部(男子)

第3位 木村 一幸

### ▼一般の部(女子)

優勝 江藤 未佳

準優勝 木村 ひかる(巨理高)

第3位 中嶋 舞佳(巨理高)

### ▼ベテランの部(男子)

優勝 渡辺 幸三郎

準優勝 氏家 敏彦

第3位 木村 昌三

### ▼ベテランの部(女子)

優勝 室井 高子

準優勝 高野 ち江

第3位 及川 ミサ子

## 「認知症を予防しよう」

認知症にかかる一番の要因は加齢です。85歳以上の4人に1人は認知症の疑いがあるとされています。しかし、生活習慣を見直し、健康づくりに努めることで、認知症を予防することができます。

### 食事のポイント

- ① 青魚を積極的に食べる
- ② 野菜や果物を多く食べる
- ③ 塩分を取りすぎない
- ④ 水分を十分に取る
- ⑤ よくかんで食べる



## 運動習慣がポイント

適度な運動は、肥満や動脈硬化を防ぎ脳の働きを活発にするなど認知症を予防する効果があります。また、家事にも運動効果があります。

### 脳の活性化が最大のポイント

- 日常生活の工夫で脳に刺激を与えましょう。
- ① 「出来事記憶」を鍛える
  - ② 「注意分割機能」を鍛える
  - ③ 「計画力」を鍛える

☎ 地域包括支援センターやすらぎ ☎(34)13331

## 認知症に関する事業の案内

### 脳活性化教室「ポケテらんねっちゃん」(巨理教室)

体操や創作活動を楽しみながら、脳のトレーニングを行います。運動の苦手な方でも大丈夫!

**日時** 5月26日~7月28日 毎週木曜日(全10回) 10:00~11:30

**会場** 中央公民館

**内容** 軽運動、創作活動、レクリエーションなど

**対象者** 65歳以上の健康づくりに関心がある方

**定員** 20人(先着順)

**参加費** 無料(材料費のみ負担)

**申込期限** 5月13日(金)まで電話で申し込みください。

### 認知症サポーターリーダー講座

認知症の方や家族を地域で支えるために「認知症サポーターリーダー」を養成します。

**日程・内容** 6月6日(月)、15日(水)、7月11日(月) 講話 6月~7月の半日 グループホームでの体験実習

**会場** 中央公民館

**時間** 13:30~15:30

**対象者** 認知症高齢者の介護に関心があり、4回すべて参加できる方(年齢・性別不問)

**定員** 20人程度

**申込期限** 5月25日(水)まで電話で申し込みください。

### 認知症カフェ「ちょっころ」

ゆっくりと語り合い、創作活動を通して脳活性化もできるカフェタイムを設けました。(コーヒー&お菓子付き)

※申込不要・時間内出入り自由です。

**日時** 5月25日(水) 10:00~11:30

**会場** 中央公民館 大ホール

**参加費** 無料

**対象者** 本人・家族・関心のある方どなたでも

**内容** 工作「ダンボールでステキ♥なべしき」

**持ち物** はさみ、のり、木工用ボンド(なしでも可)

### 「認知症高齢者 介護家族のつどい」

日々の介護のことや困っていることを話してみませんか? 「認知症の人と家族の会」の相談員がアドバイザーします。

**日時** 5月17日(火) 13:30~15:00

**会場** 中央公民館 団体室

**対象者** 認知症の方や物忘れが多い方、介護をされている方、ケアマネジャーなど

**申込期限** 5月16日(月)まで電話で申し込みください

申込・☎ 地域包括支援センター(☎34-1331)



**人権擁護委員に  
佐々木みよ子氏を委嘱**



佐々木 みよ子 委員

佐々木みよ子さん(開墾場)が、4月1日付けで、法務大臣から人権擁護委員に委嘱されました。任期は平成31年3月31日までの3年間で。

町内では、6人の人権擁護委員が人権に関する相談を受けるほか、命や思いやりの心の大切さについて理解を深めてもらうため、小学校で人権教室を開催しています。

相談は無料です。ひとりでも悩まず気軽に相談ください。

4月1日現在の委員は次のとおりです。(敬称略)

- 佐藤 徹郎(十文字町)
- 武藤 育子(旭台)
- 長門 光一郎(下茨田北)
- 清野 和夫(南町北)
- 大堀 良子(浜吉田東)
- 佐々木 みよ子(開墾場)

**相談 町民生活課 生活環境班**

☎(34)1113

- 巨理小学校**
- ▼業務員佐々木一志(逢隈小学校)
- 逢隈小学校**
- ▼業務員遠藤日登美(高屋小学校)
- 高屋小学校**
- ▼業務員長田弘昭(巨理中学校)
- 巨理中学校**
- ▼業務員夏井茂幸(巨理小学校)
- 学校給食センター**
- ▼所長山田勝則(学校給食センター)
- 生涯学習課**
- ▼参事兼スポーツ推進班長佐藤洋一(生涯学習課)
- ▼生涯学習課
- ▼主事橋本和樹(税務課)
- ▼副班長向後寄夫(生涯学習課)
- ▼主事大堀達志(吉田保育所)
- 議会事務局**
- ▼局長兼監査委員事務局局長渡辺壮一(生涯学習課)
- 派遣期間延長**
- ▼行政事務組合派遣(事務局長)熊澤一弘(総務課付)▼巨理郡農業振興公社派遣(主査)櫻井安武(総務課付)
- 新規採用職員**
- ▼企画財政課主事加川直弥▼企画財政課主事丹野晃樹▼税務課主事清野紀之▼税務課主事大友美奈▼町民生活課主事菊池佳奈▼町民生活課主事河村真輝▼商工観光課主事佐藤里央菜

**巨理町人事  
総務課 放射能対策室**

▼課長兼放射能対策室長(選挙管理委員会書記長兼任)阿部清茂(福祉課)▼参事兼総務班長(企画財政課新庁舎建設準備班業務)大堀俊之(総務課)▼安全対策班長兼放射能対策班長橋元栄樹(福祉課)▼副班長齋藤香織(総務課)▼副班長佐藤義行(総務課)▼主事遠藤匡範(農林水産課)▼主事渡邊菜実(企画財政課)

**企画財政課・企業誘致対策室**

▼復興管理班長南部浩秀(企画財政課)▼主幹兼副班長齋正幸(企画財政課)▼主幹兼副班長庄司洋(企画財政課)▼副班長菊地祐美(企画財政課)

**用地対策課**

▼課長山田勝徳(用地対策課)▼用地班長星野篤史(農業委員会事務局)▼副班長高城竜樹(用地対策課)

**税務課**

▼課税班長兼納税班長佐藤文行(税務課)▼副班長岩佐巨(福祉課)▼副班長浅井由紀枝(町民生活課)▼主事安田寿典(図書館)

**町民生活課**

▼副班長大堀浩美(商工観光課)▼副班長玉手富士子(町民生活課)▼主事(選挙管理委員会書記兼任)菊地美穂(町民生活課)



職務を宣誓する新規採用職員

**再任用職員**

▼放射能対策室主査壇崎幸子(期間延長)▼企画財政課専門官作間行雄(期間延長)▼用地対策課主査江戸三枝(期間延長)▼農林水産課専門官兼巨理町は場整備事業推進協議会局長佐々木利久(期間延長)▼総務課運転技術員佐藤秀二(期間延長)▼福祉課専門官佐藤浄▼農業委員会事務局総務班長酒井庄市▼わたり温泉島の海所長丸子司▼給食センター主査星秀樹▼都市建設課主査鈴木利幸▼総務課運転技術員二〇秀秋

**派遣職員**

▼被災者支援課主幹柳澤裕輝(東京都練馬区)▼都市建設課副班長加藤龍宏(東京都練馬区)▼都市建設課技術師三浦寛生(東京都新宿区)▼復興まちづくり課技術師比留間啓(東京都新宿区)▼上下水道課主事横山智優(東京都新宿区)▼生涯学習

**福祉課**

▼課長兼地域包括支援センター所長佐藤育弘(総務課)▼福祉班長佐藤貴(福祉課)▼高齢者支援班長大沼利恵(健康推進課)▼副班長菊地智一(用地対策課)▼副班長石川博章(税務課)▼副班長星野素子(福祉課)▼副班長富塚晃(福祉課)▼主事村上尚也(逢隈地区交流センター)

**中央児童センター**

▼児童厚生員佐藤嘉一(鹿島保育所)

**巨理保育所**

▼所長小野百合子(荒浜保育所)▼保育士佐藤貴文(中央児童センター)▼保育士我妻千枝(鹿島保育所)▼保育士早坂凌子(荒浜保育所)▼調理員兼業務員加藤牧(鹿島保育所)

**鹿島保育所**

▼主査伊藤めぐみ(鹿島保育所)▼主査古山智恵子(鹿島保育所)▼保育士加藤亮太(吉田保育所)▼保育士志賀好恵(巨理保育所)▼調理員兼業務員鈴木はるみ(巨理保育所)

**吉田保育所**

▼主査永沼直美(巨理保育所)▼保育士渡邊佳吾(荒浜保育所)

**荒浜保育所**

▼所長兼荒浜児童館長齋公公子(巨理保育所)▼主査森和美(吉田保育所)

課副班長赤平禎之(東京都新宿区)▼総務課主事佐藤隆哉(東京都中央区)▼被災者支援課副班長宮澤栄司(東京都中央区)▼復興まちづくり課副班長加藤祐希(愛知県岡崎市)▼復興まちづくり課主事入木庸介(愛知県岡崎市)▼上下水道課技術師中野明(愛知県岡崎市)▼上下水道課技術師市川勝悟(愛知県豊田市)▼被災者支援課副班長田銅健二(群馬県玉村町)▼税務課主事藤田和辰(兵庫県淡路市)▼都市建設課技術師笠間基希(北海道伊達市)▼学務課主幹兼副班長佐藤基(北海道教育委員会)▼農林水産課整備班長石川毅(宮城県)▼被災者支援課支援班長織野輝彦(宮城県)▼生涯学習課主幹(社会教育主事)横田淳(宮城県教育委員会)

**健康推進課**

▼参事兼保険給付班長片岡正春(健康推進課)▼健康推進班長星香(健康推進課)▼副班長水戸絵理砂(町民生活課)▼副班長齋藤真由美(健康推進課)

**被災者支援課**

▼主事佐藤庸子(税務課)

**農林水産課**

▼副班長平塚ひろ美(農林水産課)▼主事平岡雄(総務課)

**都市建設課**

▼都市整備班長兼建築宅地班長齋藤輝彦(復興まちづくり課)▼主幹兼副班長澤井佳幸(被災者支援課)▼副班長岩佐英貴(上下水道課)▼副班長小野潔(都市建設課)

**復興まちづくり課**

▼課長袴田英美(都市建設課)▼まちづくり班長齋藤正樹(復興まちづくり課)▼副班長布田秀一(復興まちづくり課)▼技術師島田直輝(都市建設課)

**上下水道課**

▼副班長佐々木拓哉(都市建設課)▼副班長大塚弘美(上下水道課)

**逢隈地区交流センター**

▼主事鈴木拓海(町民生活課)

**吉田地区交流センター**

▼所長兼町民班長兼吉田町民連絡所長兼農村環境改善センター所長鈴木幸徳(税務課)

**学務課**

▼教育総務班長金山基裕(学務課)

星秀樹▼都市建設課主幹鈴木利幸▼総務課運転技術員二〇秀秋▼福祉課主幹兼副班長佐藤美佳子

**再任用職員退職者(3月31日付)**

▼わたり温泉島の海所長佐藤仁志▼吉田西児童館主査片岡豊子▼鹿島保育所調理員兼業務員佐藤祥修▼逢隈中学校業務員佐藤弘子

**任期付職員退職者(3月31日付)**

▼総務課主事工藤千春▼福祉課主事大久保恵美▼復興まちづくり課主幹齋藤勇治▼学務課主事神保勇太

**派遣職員(派遣期間満了)**

▼企画財政課専門官市川仁(東京都練馬区)▼復興まちづくり課技術師高橋岳志(東京都新宿区)▼都市建設課技術師高橋安由(東京都新宿区)▼上下水道課主事野田なつみ(東京都新宿区)▼被災者支援課主事米田彩冬子(東京都新宿区)▼復興まちづくり課主幹市川浩之(愛知県岡崎市)▼復興まちづくり課主幹寺田裕一(愛知県岡崎市)▼上下水道課副班長平尾大知(愛知県豊田市)▼被災者支援課副班長松井崇広(群馬県玉村町)▼税務課主幹佐伯秀二郎(兵庫県淡路市)▼用地対策課課長佐藤雅徳(北海道伊達市)▼学務主幹兼副班長榊井隆伸(北海道教育委員会)▼復興まちづくり課課長櫻井禎(宮城県)▼企画財政課復興管理班長村上善彦(宮城県)



新年度から着任した派遣職員のみなさん

**退職者(3月31日付)**

▼総務課課長佐藤浄▼吉田地区交流センター所長酒井庄市▼議会事務局局長丸子司▼学校給食センター所長

## 地域みんなで無事故願う 春の交通安全週間



春の交通安全県民総ぐるみ運動週間を迎え、4月6日に中央公民館で交通安全広報パレードの出発式が行われました。あいさつで阿部徹巨理警察署長は「安全で快適な地域交通社会を実現するために、取り締まりだけでなく、地域のみなさんが自分の問題として捉え、できることを実践していくことが大切。」と述べました。町内4地区を広報パレードするパトカーや広報車が次々に出発した後、協力団体の方々は、巨理駅前前で利用者に交通安全を呼びかけました。

また、期間内の12日には吉田松崎地内にあるひと休みパーキングで、飲酒運転根絶と交通死亡事故ゼロを願う「飲酒運転をみんなで防ごうイチゴ（一致GO）作戦」が行われました。当日は、巨理地区交通安全協会などの関係団体と巨理警察署が協力し、国道6号を走行するドライバーに「安全運転をお願いします。」と声をかけながら、朝摘みのいちごを手渡しました。巨理町では、平成26年9月3日以降交通死亡事故が発生しておらず、当面は死亡事故ゼロ2年間達成を目指しています。



Photo (写真下) 安全運転を呼びかけながらいちごを手渡す会員と阿部署長

## 巨理にようこそ「待ってたぜ」

### 大型観光看板を設置

3月に開通した常磐自動車道「鳥の海スマートIC」出入口から、町道荒浜江下線に接続するT字路の正面に、大型の観光看板が設置されました。これは安倍内閣が掲げる地方創生の推進に関して、岩沼市と連携して実施している観光振興事業「あぶくまりバースайдにぎわい創出事業」の一環で製作したものです。看板は、縦2・4メートル横4メートルの大きさで、鳥の海から見た町並みを背景に、故石原裕次郎さんのものまねで有名なタレントゆうたろうさんが力強いまなざしを送りながら「俺は待ってたぜ！わたり！」というメッセージとともに利用客を出迎えます。また、本事業で作成した巨理町のPRCMは、動画サイトのYouTubeでもご覧いただけます。「カモンわたり」で検索してください。



Photo スマートICの利用客を出迎える観光看板

## 日ごろの訓練つなげる安心

### 春季消防演習

4月3日に、あぶくま公園グラウンドで巨理町消防団春季消防演習が行われました。始めに齋藤幸一団長が「今年は例年よりも火災件数が増えている。われわれ消防団員の使命は、あらゆる災害から住民の生命と財産を守ることはもちろん、火災を未然に防ぐことも大切な任務である。」とあいさつし、日ごろの訓練の重要性を強調しました。引き続き、表彰伝達や新入団員への辞令交付が行われた後、参加した300人の消防団員が、動作確認のために声をかけ合いながら、きびきびとした動きでポンプ操法や実地放水に取り組みました。齋藤町長は祝辞で「安全安心な住み良いまちづくりのために、様々な訓練を通じて消防防災技術の修得に努めてほしい。」と述べました。



Photo 消防団員らによる実地放水の様子

## 巨理の教育へ決意込め

### 教職員服務宣誓式

新年度から巨理町に赴任した教職員の転入・新任者服務宣誓式が、4月4日に中央公民館で行われました。始めに高屋小学校の荒明聖校長が49人の転入・新任教職員を代表し、「責務を深く自覚し誠実かつ公正に職務を遂行することを誓います。」と宣誓し、服務宣誓書を佐藤正行教育委員長に手渡しました。佐藤教育委員長は、「巨理町の将来を担い、グローバルな社会を生き抜く子どもたちのために、学力および体力の両面で確かな力と思いやりの心を育ませてほしい。」とあいさつしました。また、代表であいさつした巨理中学校の大石正利校長は「心の教育の充実と確かな学力の向上を柱に、教職員が力を合わせ、特色ある学校づくりおよび開かれた学校づくりの努めます。」と決意を述べました。



Photo 宣誓書を読み上げる荒明高屋小学校長

## これから楽しみ学校生活

### 町内小中学校で入学式

巨理町内全ての小中学校で、4月11日に入学式が行われました。このうち、荒浜小学校では、保護者や地区の方々が温かい拍手で迎えるなか、19人の新1年生が会場の体育館に入場しました。式であいさつした大村進校長は「荒浜小学校に通う良い子の条件が3つある」として「友達と仲良くできる優しい子」「人の話を良く聞いて自分で話せる子」「諦めないで最後までがんばる子」になってほしいと話しました。教室に戻った児童は、これからの学校生活について担任から説明を聞いた後、もらったばかりの黄色い帽子をかぶりながら「また明日」と元気にあいさつし、3月に完成したばかりのプールを眺めながら帰路につきました。



Photo 帰りの会で元気にあいさつする新1年生

## サケの一生ふ化から学ぶ

### 吉田小と高屋小児童がサケ稚魚放流

4月14日に、吉田小および高屋小の5年生児童31人が、サケ稚魚の放流体験学習を行いました。これは、巨理町を代表する郷土料理の「はらこめし」に使うサケの生魚や、人工ふ化に幼いころから関心を持ってもらうため、平成4年から始まった事業で、今年で24回目を迎えました。宮城県漁業協同組合仙南支所（巨理）のサケふ化場に到着した児童たちは、卵からふ化し、ふるさとの川に帰るまでのサケの一生を学んだ後、水槽に向かって餌をまくと、体長5センチほどの稚魚が餌を求めて集まり、魚群の渦ができました。それから阿武隈川河口の船着場に移動した一行は、水槽から移した稚魚が入ったバケツを大事に抱えながら水際まで運び、ゆっくりと放流しました。体験した吉田小5年の山口知也（かすや）さんは「上手に放流できた。大きくなって元気に戻ってきてほしい。」と話しました。稚魚は、ベーリング海やアラスカ湾まで北上し、3〜4年後に、母なる阿武隈川に帰ってきます。

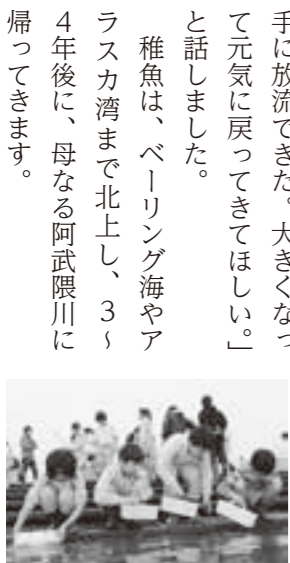


Photo (写真上) ふ化場の水槽に餌をまく児童たち (写真下) 声をかけながら阿武隈川に稚魚を放流



# 食品放射能測定室を ご利用ください

## まずはご予約を

- ご利用の際は事前に電話予約が必要です。  
食品放射能測定室 ☎35-7701  
受付時間 9:00~16:00  
(土・日、祝日を除く)  
場 所 亶理町字中町1  
(ゆうゆう作業所跡地)  
※不在の場合は、放射能対策室(☎34-1111)まで連絡ください。

## 測定は自家消費用の 食品のみです

- 検査対象は、家庭で栽培した野菜など、自家消費用に限ります。  
販売目的の食品は受け付けできません。
- 検査する食品は、調理直前の状態に処理してから、清潔なビニール袋に入れてお持ちください。  
魚は、3枚におろして食べる部分のみを準備してください。  
水気は、よく切ってお持ちください。
- 必要な量は500gです。  
ただし、米・豆類・土などの場合は、1kgです。水は1ℓをペットボトルに入れてお持ちください。
- 原則1回の予約につき、1品目としてしています。
- 検査後の食品は、米・豆類を除き粉砕して測定のため、返却できません。

## 測定結果は後日 総務課放射能対策室で

- 測定の結果は、測定の翌日以降に役場総務課内の放射能対策室で、測定結果表をお渡しします。

検査費用は無料です。不安を感じたら食品放射能測定室で簡易測定をしてみたいかでしょうか。

☎ 総務課 放射能対策室 ☎34-1111

## 食品等の放射能測定結果

町内の家庭菜園で収穫された農作物などの簡易測定結果です。  
☎ 総務課 放射能対策室 ☎34-1111

### ●食品中の放射性セシウムの基準 (平成24年4月から)

食品の種類	飲料水	牛乳	一般食品	乳幼児食品
基準値 (ベクレル/キログラム)	10	50	100	50

### ●簡易測定結果 (単位:ベクレル/キログラム)

測定物	産地	検査結果	測定日
ごごみ	北城東	検出せず	4月12日
たけのこ(ゆで)	北長瀬	検出せず	4月14日
よもぎ(ゆで)	大畑浜	検出せず	4月14日

- ◆検査結果はセシウム134とセシウム137の合計値になります。
- ◆検出下限値は、20分の測定で、約20ベクレル/キログラム(セシウム134とセシウム137の合計値)です。水の場合は約2.5ベクレル/キログラムです。
- ◆測定値が検出下限値未満の場合は、「検出せず」と表示しています。
- ◆測定器はNaIシンチレーション検出器(千代田テクノ社製RAD IQ TM FS300、EMFジャパン社製EMF211型)を使用しています。
- ◆過去と最新の測定結果は、町ホームページに掲載しています。

## 学校給食などの簡易測定結果

☎ 給食センター☎34-3257、学務課☎34-0509

測定期間 平成24年8月28日~ 平成28年4月19日	測定結果	
	セシウム134	セシウム137
調理済給食	検出せず	検出せず

- ◆測定器はEMFジャパン社製EMF211型を使用しています。  
※「精密検査の実施目安」は、町の測定で国の基準値の1/2(50ベクレル/キログラム)を超えた場合としています。
- ◆過去と最新の測定結果は、町ホームページに掲載しています。

## 食品放射能測定室からのお知らせ

山菜の季節です。山菜のなかでも、こしあぶら、たら  
の芽はセシウムが吸収されやすいので、一度測定して安全を確認してから食べましょう。

食品放射能測定室は、測定件数が減少しているため、留守番電話に設定し、測定業務が無い時間は不在にしています。

食品放射能測定室が不在の場合、測定の予約や問い合わせなどは放射能対策室まで連絡をお願いします。

☎ 総務課 放射能対策室 ☎34-1111

# 放射線測定情報

## 空間放射線モニタリング結果(4月6~18日測定)

国の測定基準である地表50cm、100cmで町内各地点の測定を行っています。平成28年4月より、役場前は週1回、そのほかは月1回の測定となりました。

☎ 総務課 放射能対策室 ☎34-1111

(単位:マイクロシーベルト/毎時)

### 亶理地区

神宮寺創作活動センター <sup>6</sup>	100	0.03
鹿島保育所 <sup>6</sup>	50	0.07
亶理公園 <sup>6</sup>	50	0.05
いちようの実幼稚園 <sup>6</sup>	50	0.05
亶理町役場 <sup>18</sup>	50	0.05
のぞみ幼稚園 <sup>6</sup>	50	0.06
亶理小学校 <sup>6</sup>	50	0.04
中央児童センター <sup>6</sup>	50	0.07
カトリック保育園 <sup>6</sup>	50	0.06
亶理保育所 <sup>6</sup>	50	0.06
亶理神社 <sup>6</sup>	50	0.04
上館生活センター <sup>6</sup>	50	0.07
南町消防ポンプ置場 <sup>6</sup>	100	0.04
亶理中学校 <sup>6</sup>	100	0.06
亶理葬祭場 <sup>6</sup>	100	0.04
亶理駅 <sup>6</sup>	100	0.04
悠里公園 <sup>6</sup>	50	0.06
上浜街道災害公営住宅 <sup>18</sup>	50	0.02
下茨田南集会所 <sup>18</sup>	50	0.04
クロワール保育園 <sup>18</sup>	50	0.03
給食センター <sup>18</sup>	100	0.05
高屋小学校 <sup>18</sup>	50	0.05
柴町消防ポンプ置場 <sup>11</sup>	100	0.04
佐藤記念体育館 <sup>6</sup>	100	0.04

### 逢隈地区

今泉公会堂 <sup>15</sup>	100	0.04
小山公会堂 <sup>15</sup>	100	0.04
おおくま公園 <sup>15</sup>	50	0.04
上の町いこいの家 <sup>15</sup>	100	0.08
牛袋公会堂 <sup>15</sup>	100	0.06
十文字公会堂 <sup>15</sup>	100	0.05
逢隈小学校 <sup>15</sup>	50	0.06
逢隈中学校 <sup>15</sup>	100	0.05
家庭保育園フレンド <sup>15</sup>	50	0.05
逢隈児童館 <sup>15</sup>	50	0.06
あぶくま公園 <sup>15</sup>	50	0.05
阿武隈河川敷花畑 <sup>15</sup>	50	0.07
田沢浄水場 <sup>15</sup>	100	0.05
横捲中央公園 <sup>15</sup>	50	0.07
郡公園 <sup>15</sup>	50	0.05
逢隈駅 <sup>15</sup>	100	0.04
椿山公園 <sup>15</sup>	50	0.05
ちびっこランド・ゆうき保育園 <sup>15</sup>	50	0.04
鷺屋公会堂 <sup>18</sup>	100	0.06
蔵公会堂 <sup>18</sup>	100	0.05

※測定は、町が独自に簡易放射線測定器にて、1分間おきに5回(5分)測定し、平均値(小数点以下第3桁目を四捨五入)を測定結果としています。  
※「<sup>15</sup>」「<sup>18</sup>」は測定した日付を表しています。例えば「<sup>15</sup>」の場合測定した日付は6日となります。  
※「50」「100」は測定の高さを表します(単位:センチメートル)。

### 荒浜地区

荒浜保育所 <sup>18</sup>	50	0.04
高須賀公会堂 <sup>18</sup>	50	0.04
川口神社 <sup>18</sup>	100	0.04
荒浜小学校 <sup>18</sup>	50	0.03
荒浜地区交流センター <sup>18</sup>	100	0.03
漁協亶理支所 <sup>18</sup>	100	0.03
鳥屋崎消防ポンプ置場 <sup>18</sup>	100	0.05
荒浜中学校 <sup>18</sup>	100	0.03
わたり温泉鳥の海 <sup>18</sup>	100	0.03
御狩屋公園 <sup>18</sup>	100	0.03

### 吉田地区

稲荷山農村公園 <sup>11</sup>	50	0.05
長瀬公会堂 <sup>11</sup>	100	0.07
めぐみの丘公園 <sup>11</sup>	50	0.05
長瀬ガーデン公園 <sup>11</sup>	50	0.10
吉田小学校 <sup>11</sup>	50	0.05
吉田西児童館 <sup>11</sup>	50	0.03
旭台中央公園 <sup>11</sup>	50	0.09
吉田公会堂 <sup>11</sup>	100	0.05
四方山東屋 <sup>11</sup>	50	0.06
長瀬浜集落センター <sup>11</sup>	100	0.03
新丁担い手センター <sup>11</sup>	100	0.06
長瀬小学校 <sup>11</sup>	50	0.06
吉田中学校 <sup>11</sup>	100	0.05
吉田地区交流センター <sup>11</sup>	100	0.03
浜吉田西区集会所 <sup>11</sup>	100	0.06
野地公会堂 <sup>11</sup>	100	0.03

## 水道水の測定結果

(単位:ベクレル/リットル)

採取場所	セシウム134	セシウム137
田沢浄水場 (4月18日測定値)	不検出 (0.54未満)	不検出 (0.75未満)
仙南・仙塩広域水道 (平成28年3月25日測定値)	不検出 (0.3未満)	不検出 (0.3未満)

※「不検出」とは、放射性物質の濃度が検出下限値未満の状態を表し、測定値横の( )内の値はその測定の検出下限値を示しています。  
※仙南・仙塩広域水道は南部山浄水場で採取し測定した宮城県値を記載しています。

測定結果は町ホームページに掲載しているほか、FMあおぞら(79.2MHz)の8時、12時、18時台の放送でお知らせしています。

**Police station**  
**巨理警察署だより** 巨理警察署 ☎34-2111  
 緊急のときは「110番」へ

**平成28年度宮城県警察官・県職員採用試験日程**

職種	申込受付期間	第1次試験	第2次試験	最終合格発表
警察官A (大卒)	5月20日(金)~6月17日(金)	7月10日(日)	8月上旬~中旬	8月下旬
警察官B (大卒以外)	7月29日(金)~8月26日(金)	9月18日(日)	10月中旬	11月中旬
県職員 (大卒程度)	5月13日(金)~6月3日(金)	6月26日(日)	7月下旬~8月上旬	8月中旬
県職員 (短大卒程度)	8月12日(金)~9月2日(金)	9月25日(日)	10月下旬~11月上旬	11月中旬
県職員 (高校卒程度)	8月12日(金)~9月2日(金)	9月25日(日)	10月下旬	11月中旬

○5月22日は飲酒運転根絶の日 ※毎月22日は飲酒運転根絶運動の日です。

平成17年5月22日、多賀城市で多数の高校生が死傷する飲酒運転交通事故が発生しました。それ以降、交通事故発生日である5月22日を「飲酒運転根絶の日」、毎月22日を「飲酒運転根絶運動の日」と定め、毎年5月22日には「宮城県飲酒運転根絶県民大会」が開催されています。私たちに、あのときの衝撃、怒り、そして悲しみを決して忘れることなく、飲酒運転を根絶する義務があるのです。

**3月の交通事故発生件数**

区分	発生件数	傷者	死者
計	62	10	0
巨理	47	10	0
荒浜	3	0	0
田沢	11	0	0
浜吉田駅前	1	0	0
対比	H28. 1~3 H27. 1~3	206 203	38 34

☎ 巨理警察署 交通課 (☎34-2111)



君が必要だ

**休日の水道修理業者**

日	会社名	電話番号
1日(日)	(株)コム口(早川)	34-8027
3日(火)	興信管工(株)(浜吉田西)	36-3211
4日(水)	木村設備工業(株)(鳥屋崎)	35-2457
5日(木)	阿部春建設(株)(下茨田北)	34-3721
8日(日)	(有)門脇総合設備(高屋)	34-7775
14日(土)	(有)森管工業(南町北)	34-7724
15日(日)	(株)手戸設備(中町)	34-1750
22日(日)	(株)嶺利設備工業所(中泉)	34-3798
28日(土)	(有)嶺岸設備(上町北)	34-1881
29日(日)	(株)穴戸工業所(早川)	34-1722

☎ 上下水道課 ☎34-0515

**の引き取り**

飼っている犬猫の引き取りは塩釜保健所岩沼支所で行っています。引き取りを求める相当の理由がない場合は引き取りが拒否されます。最期まで愛情と責任を持って飼いましょう。引き取りを希望される方は相談ください。

☎ 塩釜保健所 岩沼支所 (☎22-2188)

**リサイクル情報**

☎ 町民生活課 生活環境班 (☎34-1113)

- 譲ってほしい**
- 自転車(大人用)
  - 長机(折りたたみ)
  - 台車
  - 保温ポット
  - さくら幼稚園の制服など
  - CDラジカセ
  - 夏タイヤ(145/80R12)
  - スタッドレスタイヤ(145/80R12)
  - 毛布
  - こたつ
  - 携帯ラジオ
  - ポータブルダブルカセットテーププレーヤー
  - 巨理中学校男子制服(160A)
  - 逢隈中学校男子制服・ジャージ
  - 剣スコップ
  - ラジカセ

- 譲ります**
- 学習机
  - 学習机、椅子セット
  - スタッドレスタイヤ(13インチ)
  - 巨理保育所体操着(上下、120cm)
  - 犬用おむつLLサイズ5枚入り(3ケース)
  - パイプベッド
  - チャイルドシート
  - リビングテーブル用木製イス(2脚)
  - 木製ベビーベッド

引き渡しは当事者間でお願いします。

**わたりの民俗**

57

**荒浜の島田商店**  
 島田商店は、日用品や衣類をはじめ漁具なども扱う、荒浜の百貨店とも言える店でした。島田金一さん(平成25年逝去)に、衣類について伺いました。  
 島田商店は、反物や測り売りの生地を扱っていました。昭和30年代から、ブラウスやカーディガンなどの既製品も販売しはじめました。写真には、店の軒先に既製服が、奥には測り売りの生地が確認できます。  
 荒浜では、昭和30年代初め、和装と洋装が半々でしたが、昭和39年(1964)の東京オリンピックまでには、ほとんどが洋服を着るようになりました。この頃が和装から洋装への転機だったのです。  
 また、北洋漁業に携わる漁師たちの衣類も販売しまし



▲島田家アルバムより(昭和30年代頃)

☎ 生涯学習課 文化財班 (☎34)87001

た。零下20〜30度の海で操業するため、漁師たちは、命にかかわる衣類には費用を惜しまず、保温と機能性にこだわりました。セーターや羽合羽、毛糸のソックスをはじめ、特に気を使ったのは下着でした。汗をかくとすぐに凍ってしまう北洋では、純毛のラクダのシャツが重宝され、高価でしたがよく売れたそうです。  
 島田商店は、平成14、15年に、衣類を扱わなくなりましたが、学生服は震災直前まで扱っていました。

☎ 巨理町史民俗編執筆者 鈴木由利子 (宮城学院女子大学非常勤講師)

**悠里館ギャラリー**

**ふるさと鉄道イラスト展 「悠久の地に描く」**

※展示期間: 5月1日(日)~30日(月)  
 ☎ 図書館 ☎34-8700

**今月の図書館・郷土資料館の休館**

2日(月)、9日(月)、16日(月)、23日(月)、27日(金)、30日(月)

**文芸 春夏秋冬**  
 巨理ひらぎ句会  
 木の芽吹く文字の薄らぐ寄せ神碑  
 大川 末子  
 祖の積みし石垣水路水温む  
 高橋 喜代  
 二百匹最上川に泳ぐ鯉のぼり  
 大坂 君江  
 「降らずとも傘」との教え利休の忌  
 金升富美子  
 北寄貝飯父祝ぐ百二の誕生日  
 渡辺美知子

**図書館から ちょっといい本**

**不惑のスクラム**

安藤 祐介 著 / KADOKAWA



河川敷で死に場所を探していた丸川良平の足元に、ラグビーボールが転がってくる。ボールを追ってきた老人に「人数不足」だからと無理矢理連れていかれた先で行われていたのは、40歳以上の選手による“不惑ラグビー”。そこには、年代もバラバラな大人たちの、泥まみれの姿があった。それぞれの事情を抱えながら、社会で闘う大人たちを描く、涙を誘う青春ラグビー小説。

☎ 図書館からのお知らせ

◆GW期間中の祝日は、午前10時~午後5時まで特別開館します。今年度、「GO・GO悠里館まつり」は開催しませんので、ご了承ください。

☎ 図書館 ☎34-8700

**今月のおすすめ**

私を通りすぎたスパイたち / 佐々淳行著・文藝春秋  
 サブマリン / 伊坂幸太郎著・講談社  
 蛇の道行 / 加藤元著・講談社  
 戦うハニー / 新野剛志著・KADOKAWA  
 KUHANA! / 秦建日子著・河出書房新社  
 私のサイクロプス / 山白朝子著・KADOKAWA  
 海は見えるか / 真山仁著・幻冬舎

## 子育て支援

内容	対象者	日にち	時間	場所	問い合わせ
絵本の読み聞かせ 「おはなしぱけっと」	未就学児と保護者	5月9日(月)	10:45~11:00	中央児童センター	地域子育て支援センターわたり ☎32-0720
すくすく 「しゃぼん玉であそぼう！」 ※要申込5/2~	詳しくはP27	5月17日(火)	10:00~10:45 11:00~11:45	中央児童センター	地域子育て支援センターわたり ☎32-0720
今日のランチは保育所で! ※要申込5/2~13	詳しくはP27	5月18・25日(水)	11:15~12:30	巨理保育所	☎34-1512
ぶんぶん 「体をつかってあそぼう！」 ※要申込5/2~	詳しくはP27	5月19日(木)	10:15~11:15	中央児童センター	地域子育て支援センターわたり ☎32-0720
楽しくあそぼう会 「簡単おもちゃを作ろう」	未就学児と保護者	5月20日(金)	10:00~11:30	吉田西児童館	☎34-6530
子育てサロン 「ピープル・ツリー」	未就学児と保護者	5月20日(金)	10:00~11:50	中央児童センター	生涯学習課 ☎34-0510
育児講座 「子育てに役立つわらべうたと羊毛でつくるポンポンうさぎ人形」 ※要申込5/2~	詳しくはP27	5月24日(火)	10:15~11:15	中央児童センター	地域子育て支援センターわたり ☎32-0720
ぴよぴよ 「離乳食相談」 ※要申込5/2~	詳しくはP27	5月26日(木)	10:15~11:00	中央児童センター	地域子育て支援センターわたり ☎32-0720

## 休日当番医

日	当直医	地区	電話番号
1日(日)	菊地内科医院	山元町	37-3300
	島田歯科医院	名取市	022-383-0763
3日(火)	みやぎ南部整形外科クリニック	高屋	36-7577
	斉藤歯科医院	早川	34-8241
4日(水)	黒田歯科クリニック	名取市	022-383-3888
	やべ内科クリニックわたり	吉田	34-3003
5日(木)	高藤歯科医院	岩沼市	22-2666
	山形外科医院	祝田東	34-3171
8日(日)	きくち歯科	下茨田	34-0644
	那智が丘歯科医院	名取市	022-386-5989
15日(日)	熊谷内科医院	中町	34-5140
	鳥羽歯科医院	岩沼市	23-5005
22日(日)	高橋内科乳腺クリニック	中泉	33-1121
	津川歯科医院	北城東	34-4733
29日(日)	おおぬき歯科	名取市	022-383-9310
	浜吉田駅前内科	浜吉田西	33-7377
29日(日)	いちろう歯科クリニック	名取市	022-382-8601
	平田外科医院	山元町	37-4055
29日(日)	齋藤歯科医院	早川	34-8241
	齋藤歯科医院	名取市	022-383-3068

※診療時間は9:00~17:00です。  
※急患のみの診療です。なお、都合により変更となる場合がありますので、新聞などをご確認ください。  
※疾患や年齢などによっては対応できない場合もあります。

☎健康推進課 健康推進班 ☎34-0524

## 「5月31日は世界禁煙デーです」

WHO(世界保健機構)は毎年5月31日を『世界禁煙デー』と定めています。この機会に禁煙に取り組みませんか?

**たばこに含まれる有害物質は?**  
ニコチンや一酸化炭素、タールなど200種類以上の有害物質や発がん物質が含まれていて、健康への害を及ぼすことがわかっています。

**たばこを長期間吸い続けると...**  
肺がんやCOPD(慢性閉塞性肺疾患)、心疾患をはじめとする様々な病気のリスクを高めます。例えば、肺がんによる死亡率が4.5倍高くなるほか、虚血性心疾患(心筋梗塞や狭心症)、脳卒中の死亡の危険性が1.7倍高くなるという報告があります。

## 平日夜間の初期救急外来

(自家用車・タクシーなどで来れる方対象)

**開設場所** 総合南東北病院(岩沼市)  
**受付時間** 平日(祝日・年末年始除く)の19:00~21:30  
**受診方法** 受付専用番号に問い合わせのうえ受診してください。  
**受付専用** ☎070-6635-9454  
☎健康推進課 ☎34-0524

## 保健所のおしらせ

### 相談

**ひきこもり・思春期こころの相談(予約制)**  
17日(火) 塩釜保健所岩沼支所  
相談時間 13:30~16:30  
18日(水) 塩釜保健所  
相談時間 9:00~12:00、13:30~16:30

☎塩釜保健所 ☎022-365-3153  
☎塩釜保健所岩沼支所 ☎22-2188

**アルコール・薬物関連専門相談(予約制)**  
12日(木) 塩釜保健所岩沼支所  
相談時間 13:30~16:30

☎塩釜保健所 ☎022-365-3153

### 登録・検査(予約制)

17日(火) 塩釜保健所岩沼支所  
9:30~11:30  
骨髄バンク登録、HIV抗体検査、  
クラミジア抗体検査、肝炎検査、梅毒検査

☎塩釜保健所岩沼支所 ☎22-2188

## 相談

相談の種類	主な相談内容	日時	場所	問い合わせ
生活心配ごと相談	家庭、賃借、老後、子どもに関する悩みごと	2・9・16・23・30日(月) 9:00~12:00	社会福祉協議会(相談室)	社会福祉協議会 ☎34-7551
消費生活相談	訪問販売、消費生活に関する事	月~金曜日(祝日を除く) 9:00~15:45	町民生活課	
人権相談	家族紛争、いじめ・虐待など人権に関する事	9日(月) ※次回は6月4日(土)です。 10:00~15:00	中央公民館(団体室)	町民生活課 ☎34-1113
行政相談	国、県、町の仕事についての要望や苦情	23日(月) 10:00~15:00	町民生活課(町民相談室)	
無料法律相談	法的手続きに関する事(土地、相続など)	10日(火) 13:00~16:00 ※予約優先	中央公民館(視聴覚室)	法テラス山元 ☎050-3383-0213
健康相談	健診結果のこと、食事・運動のことなど健康に関する相談	月~金曜日(祝日を除く) 8:30~17:00	健康推進課健康推進班	健康推進課 ☎34-0524
生活保護相談	生活保護に関する相談(電話で予約してください)	12・26日(木) 予約をした時間にお越しください	福祉課(相談室)	福祉課 ☎34-1114
障害者(児)相談	障害者(児)の福祉に関する様々な問題についての相談	13日(金)・19・26日(木) 10:00~15:00	中央公民館	地域支援センターぱれっと ☎24-1712

## 保健カレンダー

保健行事	日にち	受付時間	対象者	会場など
12か月児相談	10日(火)	9:30~9:45 (終了予定時間11:30頃)	平成27年5月生	中央公民館 ※対象の方には約2週間前に問診表を郵送します。持ち物などの記載を確認してお越しください。
3歳6か月児健康診査	11日(水)	12:30~12:45 (終了予定時間15:00)	平成24年10月生	
2歳6か月児歯科健康診査 ◎歯ブラシを持参してください	12日(木)	9:15~9:30 (終了予定時間11:30頃)	平成25年10月生	
6・7か月児相談	17日(火)	9:30~9:45 (終了予定時間11:30頃)	平成27年10月生	
3・4か月児健康診査	18日(水)	12:30~12:45 (終了予定時間15:00)	平成28年1月生	
1歳8か月児健康診査 ◎歯ブラシを持参してください	25日(水)	12:30~12:45 (終了予定時間15:00)	平成26年8月生	
母子健康手帳発行	2・9・16・23・30日(月)	9:00~9:15 (終了予定時間10:00頃)	現在妊娠中の方 ※都合の悪い方は問い合わせください。	役場飯庁舎西3会議室
妊産婦・乳幼児健康相談 ※乳幼児健康相談にお越しの方は、バスタオルと母子健康手帳をお持ちください。	13日(金)	9:30~11:00 (終了時間11:30)	妊娠や出産後のこと、離乳食など、育児に関する相談をしたい方	悠里館2階会議室

☎健康推進課 健康推進班 ☎34-0524

## 愛の献血

**全血献血**  
5月22日(日)  
場所 みやぎ生協巨理店  
受付時間 10:00~11:45  
13:00~16:30



※献血の際は、本人確認のため、運転免許証などの身分証明書を忘れずに持参してください。  
※献血協力事業所を募集しています。詳しくは問い合わせください。

☎健康推進課 健康推進班 ☎34-0524



「巨理町食育推進会議」委員募集

町では、食を通した心身の健康増進と豊かな人間形成を図るため、平成26年3月に「第2次巨理町食育推進計画」を策定しました。この食育推進計画を効果的に推進するため「巨理町食育推進会議」を設置しています。今回任期満了に伴い委員を一般公募します。

募集人員 若干名(応募多数時抽選) ※任期は約2年間です。  
応募期間 5月2日(月)～20日(金)  
応募方法 健康推進課に備え付けの応募用紙、または町ホームページ掲載の様式に記入のうえ提出ください。

☎ 健康推進課 健康推進班 (☎34-0524)

「男の料理教室」参加者募集 ～楽しくつくって食べて健康づくり～

巨理町食生活改善推進員と楽しく料理してみませんか？食事づくりから生活の自立を目指し、生活習慣病の予防を楽しく学びましょう。

日時 (全7回・各回金曜日) 6月17日、7月15日、9月16日、10月7日、11月18日、12月16日、平成29年2月10:00～12:30(各回とも)  
会場 中央公民館  
対象 巨理町在住の男性(定員20人)  
参加費 500円(各回)  
持ち物 エプロン、三角巾、筆記用具  
申込方法 電話で申し込みください。  
申込締切 6月1日(水)  
申込・☎ 食生活改善推進員(清野☎34-3945) 健康推進課 健康推進班(☎34-0524)

リラックス講座 TRE※要予約

簡単なエクササイズで心と身体ストレスを解放します。※参加無料  
日時・場所 5月17日(火) 14:00～ 上浜街道住宅集会所 19:00～ 巨理いちごっこ  
28年度宮城県補助事業説明会  
内容 コミュニティ再生事業の組み立てや申請書の書き方  
日時 5月10日(火) 19:00～  
場所 巨理いちごっこ  
※要予約・参加無料  
☎ 巨理いちごっこ(☎35-7727)

巨理地区体育振興会 グラウンドゴルフ交流会

親子や友人の方々と一緒にグラウンドゴルフで汗を流してみませんか。小学生から年配の方までどなたでも楽しめます。初心者大歓迎！

日時 5月14日(土) 9:00～(受付8:30～) ※小雨決行  
場所 巨理運動場(中央児童センター向かい)  
対象 小学生以上  
定員 50人(先着順)  
参加費 300円(当日に納入) ※小中学生は無料

申込方法 中央公民館、佐藤記念体育館に備え付けの申込用紙に必要事項を記入し提出してください。  
※電話申込不可

申込期間 5月2日(月)～11日(水)  
☎ 生涯学習課 スポーツ推進班(☎34-0511、FAX34-3112)

第14回 町長杯争奪 グラウンド・ゴルフ大会

日時 6月15日(水) 8:30～ ※小雨決行 ※雨天時は6月17日(金)に延期  
場所 巨理公園野球場  
対象 巨理町民でグラウンド・ゴルフに興味のある方  
定員 160人  
参加料 300円  
申込締切 5月20日(金)  
申込方法 中央公民館、各地区交流センターへ申し込みください。  
申込・☎ 巨理町G・G協会事務局(佐藤☎36-2873)

宮城野ゴルフクラブジュニア教室 参加者募集

日時 5月14日(土) 13:00～(受付12:30～)  
場所 宮城野ゴルフクラブ(山元町)  
内容 スナッグゴルフでレッスン初心者でも最初からボールが打てます。※運動靴を着用してください。  
対象 小・中学生※初心者大歓迎！  
参加費 無料  
定員 20人(先着順)  
指導員 相澤 敏弘 プロ(日本プロゴルフ協会会員)  
申込・☎ 宮城野ゴルフクラブ事務局(☎38-1101、FAX38-1105)

「ヨガ教室」受講生募集

ヨガで心身ともにリラックスして明日への活力を養いませんか？

期間 6月～7月 全5回  
学習日 水曜日 19:00～21:00  
会場 中央公民館  
対象 どなたでも(定員25人)  
講師 鈴木 恵以子 氏  
受講料 500円  
申込方法 中央公民館に備え付けの申込用紙に記入のうえ申し込みください。  
※電話・FAX申込不可

申込期限 5月20日(金)  
☎ 中央公民館(☎34-3111)

バドミントン教室 受講生募集

日時 夜の部 5月25日からの毎週水曜日(全15回) 19:00～21:00  
昼の部 5月26日からの毎週木曜日(全15回) 9:00～11:00

場所 佐藤記念体育館  
参加料 3,000円(スポーツ保険料を含む。初日に納入)  
定員 夜の部、昼の部それぞれ一般男女各10人程度

申込方法 佐藤記念体育館に備え付けの申込用紙に記入のうえ申し込みください。  
※夜の部、昼の部別々に記入。  
申込締切 5月22日(日)  
申込・☎ 佐藤記念体育館(☎34-4251)

吉田地区ニュースポーツ 第1回カローリング大会

日時 6月4日(土) 9:00～(受付8:30～)  
場所 吉田体育館  
対象 吉田地区住民または吉田地区で勤務している方(小学4年生以上)  
参加費 200円※参加賞あり  
持参物 屋内で動ける服装、室内用運動靴、タオル  
申込方法 吉田地区交流センターへ申し込みください。  
申込期限 5月20日(金)  
☎ 吉田公民館(生涯学習課内☎34-0511)

第66回巨理郡婦連大会 「今日から人生もっと素敵におしゃれに暮らしの中のおしゃれ」

あなたの人生の主役は、あなた自身です。服やアクセサリなど、一度きりの人生、おおいに楽しみましょう。一般の方もぜひご来場ください。※入場無料  
日時 5月22日(日) 10:00～11:50  
場所 中央公民館 第1研修室  
講師 服飾デザイナー 高橋 弘子 氏

☎ 巨理郡地域婦人団体連絡協議会(濱野☎080-1697-0025) 生涯学習課(☎34-0510)

「リンパマッサージ教室」受講生募集

血行を促進することで、むくみや冷え症の解消、痩身にも効果があるといわれるリンパマッサージ。あなたも気軽に参加してみませんか？

期間 6月～1月 全8回  
学習日 金曜日 9:30～11:30  
会場 中央公民館  
対象 女性のみ  
※託児あり(2歳以上で一人遊びができるお子さん対象)

定員 30人  
講師 前田 勇人 氏  
受講料 500円  
申込方法 中央公民館に備え付けの申込用紙に記入のうえ申し込みください。  
※電話・FAX申込不可。  
申込期限 5月20日(金)  
☎ 中央公民館(☎34-3111)

荒浜ロックフェス2016出店者募集！

今年も「荒浜ロックフェス」を開催します。巨理を応援しているアーティストのライブや、物販、アトラクションなどを行うフェスに出店してみませんか？

日時 7月30日(土) 10:00～15:30  
場所 荒浜にぎわい回廊商店街周辺  
申込方法 メールまたは電話で連絡ください。  
申込期限 5月20日(金)  
☎ 荒浜ロックフェス2016実行委員会(加藤☎090-7799-7070 Eメール:sup.watari@gmail.com)

防湿林の植樹祭！  
☎ 5月7日(土)・6月11日(土) 時 9:00～12:00  
☎ わたりグリーンベルトプロジェクト事務局(☎35-7735)

巨理町民ウォークラリー大会 参加者募集

逢隈地区の自然に親しみ、健康と体力の向上や参加者相互の親睦を図りながら、地図に従ってコース上の問題を解きゴールするゲームです。

日時 6月5日(日) (受付8:45～9:10)  
※小雨決行(雨天時はB&G海洋センター体育館でニュースポーツ大会を行います。(9:00集合))

集合場所 B&G海洋センター体育館 駐車場  
コース 逢隈地区内 約5km  
対象 小学4年生以上  
※家族で参加する場合は、年齢制限はありません。

参加費 1人100円(申込時に納入)  
持参物 水筒、おにぎり、雨具、上靴(雨天時に体育館で使用)  
申込方法 中央公民館および各地区交流センターへ申し込みください。  
申込・☎ 生涯学習課 スポーツ推進班(☎34-0511、FAX34-3112)

「アロマセラピー教室」受講生募集

アロマ(香り)には、癒しや健康維持、ストレスの解消など様々な効能があります。アロマを用いた季節毎のスキンケア用品などを作り、日々の疲れを癒し、心も身体もリラックスしませんか？

期間 6月～10月 全5回  
学習日 木曜日 9:30～11:30  
会場 中央公民館  
対象 どなたでも  
※託児あり(2歳以上で一人遊びができるお子さん対象)

定員 20人  
講師 岩城 礼子 氏  
受講料 500円  
材料費 1回あたり1,000円程度  
申込方法 中央公民館に備え付けの申込用紙に記入のうえ申し込みください。  
※電話・FAX申込不可

申込期限 5月20日(金)  
☎ 中央公民館(☎34-3111)

「おおくまサロン」参加者募集

再建された方々の情報交換の場です。気軽に参加ください。

日時 5月17日(火) 13:30～15:30  
場所 働く婦人の家(逢隈公民館)  
対象 震災後、逢隈地区に再建された方

内容 お茶会  
参加費 無料  
申込方法 直接または電話で申し込みください。  
申込・☎ 巨理町社会福祉協議会(☎34-7551)

「わくわく宝探し」受講生募集

各回完結型のアラカルト方式で3回目以降はテーマを受講生で考え、企画します。いろいろなテーマを体験することで、あなたの中にきらりと光る宝を見つけてみませんか？

期間 6月～10月 全5回  
学習日 金曜日 9:30～11:30  
会場 中央公民館  
対象 どなたでも  
定員 30人  
受講料 500円  
申込方法 中央公民館に備え付けの申込用紙に記入のうえ申し込みください。  
※電話・FAX申込不可

申込期限 5月20日(金)  
☎ 中央公民館(☎34-3111)

子育てママ講座開講します※託児あり

絵本の読み聞かせなどのほか、美容や健康、DVなど、女性に関する身近な話題を中心に話をします。みなさんと一緒に学んでみませんか。

日時 6月15日(水) 10:00～12:00  
内容 「忙しいママのための楽しく生きる講座」  
講師 助産師 八幡 悦子 氏(ハーティ仙台)  
場所 中央児童センター  
※託児希望の場合は、6日前までに福祉課へ申し込みください。

☎ 福祉課 子ども家庭班(☎34-1114)

みんなで元気に活動しましょう ☎ 渡辺(☎090-9744-8080)

第4回「男会」 ※男性対象  
日時 5月26日(木) 10:00～  
場所 農村環境改善センター

スナッグゴルフ会員も募集中 ※男女問わず  
日時 5月9日、16日、23日(月) 13:00～  
場所 多目的芝生広場(角田市総合体育館西側)

次世代に森を引き継いでいきましょう。詳細はホームページをご覧ください。ホームページ:http://watari-grb.org/

☎ 5月7日(土)・6月11日(土) 時 9:00～12:00  
☎ わたりグリーンベルトプロジェクト事務局(☎35-7735)

# お知らせ ひろば

## 暮らし

### 「肺がんCT検診」のお知らせ

肺がんCT検診を実施します。対象年齢（55・60・65歳）の方に、4月下旬に申込書を郵送しています。受診を希望される方は、申込期限までに申し込みください。また、対象年齢以外の40歳以上で受診を希望される場合は全額自己負担で受診することができますので、健康推進課窓口で申し込みください。

※肺がんCT検診を受診した方は、8月実施予定の肺がん・結核検診を受診する必要はありません。

**日時** 6月21日(火)～24日(金)  
9:00～12:00(受付)

**会場** 佐藤記念体育館  
(中央公民館向かい)

### 対象者および個人負担金

対象年齢	個人負担金
55歳: 昭和36年4月2日～ 昭和37年4月1日生まれ	5,000円
60歳: 昭和31年4月2日～ 昭和32年4月1日生まれ	
65歳: 昭和26年4月2日～ 昭和27年4月1日生まれ	
40歳以上で上記以外の方	8,640円 ※全額自己負担

**申込期限** 5月13日(金)  
☎ 健康推進課(☎34-0524)

### 自動車税の納付について

今年度の納期限は5月31日(火)です。納税通知書は5月中旬に郵送しますので、納期限までに忘れずに納付ください。金融機関、コンビニ、各県税事務所で納付のほか、インターネットを利用したクレジットカード納付(「納税!」で検索)やペイジーも利用できます。すでに口座振替の手続きをされた方は5月31日(火)に振り替えられますので残高を確認ください。

納税証明書は車検の際に必要ですので、大切に保管ください。

- ☎ 宮城県仙台南県税事務所  
課税(税額・減免)に関すること  
課税第一班(☎022-248-2961)  
納付方法・納税証明書に関すること  
納税第二班(☎022-248-2986)  
納税相談に関すること  
納税第一班(☎022-248-2963)

### 「胃がん検診」のお知らせ

胃がん検診を実施します。先に検診を申し込まれた方には4月下旬に受診票を郵送しています。追加で検診を希望する場合は健康推進課へ申し込みください。

**対象者** 30歳～79歳  
(年齢基準日:平成29年4月1日)

**個人負担金** 2,500円  
(巨理町国保に加入の方は800円が助成されます。)

※受診の際は保険証を提示ください。

### 健診日程および検診会場

- 5月16日(月) 農村環境改善センター
- 17日(火)～19日(木) 勤労青少年ホーム
- 農村環境改善センター
- 5月20日(金)～24日(火) 佐藤記念体育館
- 5月25日(水)～28日(土) B & G海洋センター体育館
- 5月30日(月)～6月2日(木) 佐藤記念体育館

※受付時間・会場所在については受診票をご覧ください。

**追加申込期限** 6月1日(水)

- ☎ 健康推進課 健康推進班(☎34-0524)

### 平成28年6月1日に平成28年経済センサスー活動調査を実施します

日本国内全ての事業所・企業を調査する統計調査です。



**経済センサスー活動調査**は全国の産業分野における事業所および企業の経済活動状態を地域別に明らかにし、各種統計調査実施のための母集団情報を整備することを目的として実施します。

**5月下旬ごろから調査員が各事業所に伺いますので、調査へのご理解とご協力をお願いします。**

- ☎ 企画財政課 企画班(☎34-0505)

### 平成28年度 町税の納税通知書を送付します

#### 各納税通知書発送日

- ・軽自動車税、固定資産税・都市計画税 5月13日(金)
- ・町・県民税(普通徴収)、国民健康保険税 6月15日(水)

※通知書が届いたら内容を確認のうえ期別の順番に納期限内に納付しましょう

#### 各税目の期別と納期限

	5月	6月	7月	8月	9月	10月	11月	12月	1月	2月	3月
町・県民税(普通徴収)		1期 6/30		2期 8/31		3期 10/31			4期 1/31		
軽自動車税	全期 5/31										
固定資産税 都市計画税	1期 5/31		2期 8/1					3期 1/4		4期 2/28	
国民健康保険税		1期 6/30	2期 8/1	3期 8/31	4期 9/30	5期 10/31	6期 11/30	7期 1/4	8期 1/31	9期 2/28	10期 3/31

※上段:期別、下段:平成28年度納期限

※納期限は、納付月の末日。ただし、末日が土・日曜日の場合は、翌平日となります。

- ☎ 固定資産税・都市計画税 軽自動車税 町・県民税(普通徴収)に関すること  
税務課 課税班(☎34-1112、内線143～147)

国民健康保険税に関すること

- 健康推進課 保険給付班(☎34-0501)

### 桜づつみ公園駐車場利用について

桜づつみ公園は、震災により被害を受け、駐車場が利用できない状態が続いています。ご不便をおかけしますが、みなさんの理解と協力をお願いします。

- ☎ 都市建設課 施設管理班(☎34-0512)

### 有害鳥獣駆除を実施します

農作物の安定した収量の確保を図るため、6月5日(日)に、日の出から日没にかけて、銃器によるカラスなどの有害鳥獣駆除を行います。

- ☎ 農林水産課 農政班(☎34-0503)

## 募集

### 高齢者向けサロン「よらいん あらはま」 参加者募集 ※申込不要

地域の方々と交流することで、顔見知りを作りましょう!

**対象** 荒浜地区にお住まいの方

**日時** 5月24日(火)  
10:00～12:00

**場所** 勤労青少年ホーム

**内容** ボランティアによる演芸など・お茶会

**参加費** 無料

- ☎ 巨理町社会福祉協議会(☎34-7551)

### 「健康づくり茶話会」参加者募集

いつまでも元気で暮らせるよう、地域のみなさんと楽しみながら運動できるサロンを開催します。近所の方と誘い合わせのうえ、ぜひ参加ください。申込不要・参加無料です。

**期間** 5月～平成29年3月  
毎月第4金曜日 10:00～12:00  
※12月のみ22日(木)開催

**会場** 江下住宅集会所  
**内容** ストレッチ・軽運動・レクリエーション・おしゃべり会等

**対象** 近隣にお住まいの健康づくりに興味がある方(年齢不問)

**講師** 仙台大学のスタッフ・学生、巨理町サポートセンター看護師

**持ち物** 運動靴・タオル・飲み物  
※動きやすい服装で参加ください。

- ☎ 地域包括支援センター(☎34-1331)

(広告)

### 第3回 育児相談会

**日時** 5月30日(月) 14:00～  
**場所** くすりのおおくま 会費無料  
**相談内容**  
母乳の出にくい方。母乳・卒乳の仕方など!  
助産師、澤辺温子先生にご指導頂きます。  
子宝・漢方相談  
**くすりのおおくま** 巨理町逢隈下郡字明神174-2  
TEL 0223-34-8667

(広告)

法律相談、弁護士にしてみませんか?  
小さな事でもお気軽にご相談下さい。

### 弁護士法人 希望 仙南事務所

弁護士 森山 博(仙台弁護士会所属)  
弁護士 工藤 芳明(仙台弁護士会所属)  
弁護士 薄井 淳(仙台弁護士会所属)

TEL 0223-29-4381  
※まずはお気軽にお電話下さい  
AM9:00～PM5:00(土日・祝日は休業) 岩沼市中央一丁目5-12(相馬屋さん隣)

(広告)

## 角田ひまわり基金法律事務所

借金・債権回収・離婚・相続・遺言・悪質商法被害・  
交通事故・成年後見・労働問題・慰謝料・原発賠償等  
個人の方の相談は無料です!(震災時被災3県にお住まいの方)

角田市角田字中島下148番地6 オオトシビル1階  
☎0224-87-6315 仙台弁護士会所属 弁護士 清水 健



(広告)

# 万への備えに 総合保障2型

県民共済で一番人気の「総合保障2型」は、暮らしに潜む様々なリスクに対応する保障です。万一のとき、残されたご家族の生活を支える応援資金となる死亡保障に加え、公的保障の不足分をほぼまかなえる入院保障がついて、暮らし全般をお守りします。

総合保障2型		月額金 2,000円	プラス
お申し込みは 満18歳～満64歳の健康な方			
保障期間 18歳 → 60歳 → 65歳			
入院	1日目から184日目まで	1日当たり 5,000円	1日当たり 5,000円
入院	1日目から124日目まで	1日当たり 4,500円	1日当たり 4,500円
通院	14日以上90日まで	通院当初から1日当たり 1,500円	通院当初から1日当たり 1,500円
後遺障害	交通事故	1級 660円～26.4万円 13級 400円～16万円	1級 500円～20万円 13級 300円～12万円
後遺障害	不慮の事故(交通事故をのぞく)	400円～16万円	300円～12万円
死亡・重度障害	交通事故	1,000万円	700万円
死亡・重度障害	不慮の事故(交通事故をのぞく)	800万円	530万円
死亡・重度障害	病 気	400万円	230万円

※「通院」は、通院日数が14日未満でも入院日数を合わせて14日以上の場合、事故の日からその日を含めて180日以内の通院が保障の対象となります。  
65歳以降は同額掛金の「熟年2型」に自動継続となり、85歳まで保障されます。ただし、年齢に応じて保障内容が変わります。保障内容については県民共済までお問い合わせください。

総合保障4型 月額金4,000円 保障額は「総合保障2型」の2倍  
65歳以降は「熟年4型」に自動継続

医療1型特約  
「入院一時金」「手術」などで医療保障をさらに手厚く！  
※くわしい保障内容は県民共済までお問い合わせください。

宮城県民共済生活協同組合 宮城地区 0224(55)4188  
http://www.miyagi-kyosai.or.jp/

宮城県民共済生活協同組合 東南サービスセンター 〒989-1622 柴田郡柴田町西船迫2-7-6  
本部 ☎022(374)4588(代) 〒981-3112 仙台市泉区ノ乙女2-3-1

(広告)

亶理葬祭会館 水仙郷 24時間受付 ☎0223-33-1520

一般葬・家族葬 ミニ葬まで...

永遠の旅立ちを 真心込めて...

お葬式・事前相談開催中！ もしもの時にあわてないために...

ご相談・お問い合わせはお気軽にどうぞ

◇準備・内容・規模・費用がわかります◇

善 刈谷葬儀社 亶理町字堀の内7-1 http://www.kariya-sougi.com

COOP みやぎ生協プリエ葬 JP 日本郵政グループ労働組合

(広告)

# よもぎ 現金買取

草もち・草大福の原料となる「よもぎ」を、今年も現金買取いたします。詳細は下記までお問い合わせください。

5月6日(金) 買取スタート!  
※土・日曜は買い取りできませんのでご注意ください。 栽培をおすすめします!

山や川原に自生しているよもぎ、または栽培しているよもぎを採集していただき、工場へ持ち込んでいただけます。お宅への集荷も車で巡回中です!

宮城製粉株式会社  
TEL 0224-61-2525  
【持込場所】第1工場/宮城県伊具郡丸森町小斎字京壇81-1

(広告)

人が集まる場所

◆レストランでお食事、お弁当を配達しています!

◆教室や会議などで利用OK!

国産肉や調味料、作り方にこだわり、優しく安心安全な健康維持食を提供しています!  
無着色、無香料のアイスクリームも製造し提供・販売しています。

NPO法人 亶理いちごっこ散歩道 WATARISCHIGOKKO  
〒989-2351 亶理町字南町東10-1  
【営業時間】11:30~15:00 日曜定休  
☎ 0223-35-7727