

# あたり

広報

2014  
No.575

7

齋藤貞町長就任

「新生亶理」に向かって共に進もう

7月1日受付開始

臨時福祉給付金・子育て世帯臨時特例給付金

亶理郡中学校総合体育大会 輝けアスリートたち I



## CONTENTS

### 目次

- 2 ● 齋藤貞町長就任  
「新生巨理」に向かって共に進もう
- 4 ● 「臨時福祉給付金」「子育て世帯臨時特例給付金」7月1日から受け付け開始
- 16 ● 巨理郡中学校総合体育大会  
輝けアスリートたち I
- 3 ● トピックス  
巨理町長老 佐藤信吾氏逝去  
齋藤邦男前巨理町長が退任しました
- 6 ● 子育て支援に関するアンケート調査
- 8 ● 第2次巨理町食育推進計画を策定
- 9 ● 大人の風しん予防接種費用助成
- 10 ● ニュース&ニュース  
親子で対話欠かさず 企業出前講座開講  
花で交通安全呼び掛ける フラワー作戦実施  
大漁節への想い結実 荒浜小運動会で復活  
地元の魅力再発見 ウォークラリー大会開催  
被災地に歌声響く Rakeツアーで来町  
下校時避難 地域と連携 総合防災訓練実施
- 12 ● 「災害危険区域内移転者支援事業補助金」  
「津波被災住宅再建支援等事業補助金」  
補助上限額一部改正のお知らせ
- 13 ● FMあおぞらおすすめ番組
- 14 ● 自衛官募集案内
- 15 ● 猫の飼い主のみなさんへ
- 18 ● 放射線測定情報
- 20 ● ふれあいひろば  
わたりの民俗⑩・リサイクル情報などの情報
- 22 ● 健康のひろば  
休日当番医・子育て支援などの予定
- 31 ● おしらせひろば  
暮らし・募集・催しなどのお知らせ



今月の表紙  
中総体で優勝した吉田中学校野球部。元気に声を掛け仲間を盛り立てました。

## 「新生巨理」に向かって共に進もう



就任あいさつ

巨理町長 齋藤 貞

5月18日に執行されました巨理町長選挙におきまして、町民の皆さまのご信託をいただき、5月28日に巨理町長に就任いたしました。

本町のまちづくりは「協働」によるまちづくりです。主役である町民皆さまの思いを「巨理の力」とし、地域と積極的に連携を図り、元氣あふれる町となるよう、誠心誠意町政運営に臨んで参ります。

もとより微力ではございますが、これまでの経験を生かしながら、町民の皆さまからお寄せいただきました期待と信頼に応えるべく、新たな決意をもって、みんなが誇れる「新生巨理」を早期に実現し、「誰もが暮らしやすさを実感できるまちづくり」のため、一意専心、努力を重ね、全力を傾注して参る所存です。

今後とも格別のご支援とご鞭撻を賜りますよう、心からお願ひ申し上げます。

### 暮らしやすさを実感する町へ

新町長としての第一歩を歩み出した齋藤町長に、今後の政策や抱負について伺いました。

#### 1 「巨理町震災復興計画」の実現

最優先に災害公営住宅など被災者の方々の住まいの確保を図ってまいります。教育関係では、本年8月から荒浜中学校・長瀬小学校の再校を目指します。また、防災強化として避難道路の整備や危険区域の土地利用についても早急に進めます。

#### 2 安心安全な生活が送れる環境整備

核家族化や単身世帯の増加など、現在家族形態が大きく変化しています。震災では「共助」の大切さを実感しました。子育て世帯から高齢者・独居世帯まで、地域の力、ご近所の力を結集した環境整備を進めます。

選し、昭和58年からは議長に就任し、7年11カ月にわたり議会運営に精励されました。また、平成3年には巨理町収入役に就任し、地方自治の振興発展に尽力されました。これらの功績が認められ、平成8年秋の叙勲において、勲五等瑞宝章を受章され、平成12年に巨理町長老に推戴されました。

### 巨理町長老 佐藤信吾氏逝去



巨理町長老で元巨理町議会議長、元巨理町収入役の佐藤信吾氏（92歳・新町）が6月13日に逝去されました。生前の功績に感謝と敬意を表し、謹んでご冥福をお祈り申し上げます。

また、平成3年には巨理町収入役に就任し、地方自治の振興発展に尽力されました。これらの功績が認められ、平成8年秋の叙勲において、勲五等瑞宝章を受章され、平成12年に巨理町長老に推戴されました。

5月27日に齋藤邦男前巨理町長の退任式がありました。齋藤前町長はあいさつで「平成14年の就任以来「思いやりの心で力を合わせ、安全で安心できる、豊かなまちづくり」、そして「町民一人ひとりが暮らしやすさを、そして住むことへの安心と誇りを実感できるまちづくり」を目指し

### 齋藤邦男前巨理町長が退任しました



て、行政サービスの充実強化に努めて参りました。そのような中で、東日本震災が発生し、一瞬にして尊い生命と財産、さらには巨理町のなりわい、賑わいが奪われてしまいました。その対応にあたっては幾多の困難にも直面しましたが、町民の皆さまをはじめ、全国、全世界からの力強いご支援を賜り、概ね復興計画どおりに各種事業を推進することができました。」と感謝の言葉を述べ、3期12年にわたる任期を満了しました。

#### 3 産業振興と企業誘致の推進

巨理町には素晴らしい地場産業がたくさんあります。それらを拡充・拡大していくことが大切であり、それが地域のみなさんの元氣に繋がると考えています。

また、仙台圏に通勤しやすい土地の利を活かした交通機関の充実に努め、企業誘致による地元産業の発展を目指します。

#### 4 未来を育む教育環境の充実

保護者や地域の方々と共に協力して学校・先生との信頼関係を築き、子どもたちが伸び伸び学べる環境づくりをすることが大切です。その結果が良い指導者を育て、本町の子どもの学力向上や教育環境の充実につながります。

#### 5 女性が輝く町へ

現在、日本では女性が活躍する社会が確立されつつあります。わが町も遅れをとらないよう女性の持つ共感性、協調性、繊細性、親和性、勤勉性、母性を尊重し、社会にもっと進出できる環境づくりを努めます。

#### 6 観光産業を基幹産業に

山と海に囲まれた巨理町の観光産業を第3の基幹産業にしたいと

巨理町の素晴らしい  
みんなが発信して  
いきましよう

考えています。はじめに、町民のみなさんには巨理町は素晴らしいところだと気付いてほしいと思います。わが町は、資源が豊富で素晴らしい町であることを町外に発信すること、それが他地域の方々や観光振興にも繋がると考えます。歴史的・景観的・地形的に良いところを私からも示しながら、各種事業を展開したいと思えます。

#### 齋藤町長プロフィール

昭和17年5月21日生まれ。72歳。昭和36年3月仙台第一高等学校卒業。同年4月日興証券株式会社入社。昭和40年10月仙台中央青果卸売株式会社入社。平成14年7月巨理町助役就任。平成19年4月地方自治法一部改正により副町長。平成26年5月28日第9代巨理町長就任。



6月の定例会で初登壇しあいさつを述べました

# 臨時福祉給付金・子育て世帯臨時特例給付金

## 申請から給付までのながれ

給付金は1回のみ支給です

### 申請書送付

6月下旬に申請書を送付しています。

#### ●臨時福祉給付金の場合

平成26年1月1日（基準日）時点で亙理町に住民票のある全世帯に送付しています。

#### ●子育て世帯臨時特例給付金の場合

平成26年1月1日（基準日）時点で亙理町に住民票があり、6月末に亙理町から1月分の児童手当（または特例給付）を受給した世帯に送付しています。  
※公務員の方へは個別のお知らせを発送しません。職場から給付金の申請書および公務員児童手当（特例給付）受給状況証明書を受け取り、給付金申請受付会場まで直接持参するか、または郵送により提出してください。

## 申請期間 7月1日(火)～10月1日(水)

### ■必要書類の準備・作成

#### ●臨時福祉給付金の場合

- ①申請書
- ②支給対象者全員の本人確認書類の写し（運転免許証や健康保険証など）
- ③加算対象者は、該当している年金・手当の受給者証や支払通知書の写し
- ④振込先口座が確認できる書類の写し（申請・受給者の通帳やキャッシュカード）

#### ●子育て世帯臨時特例給付金の場合

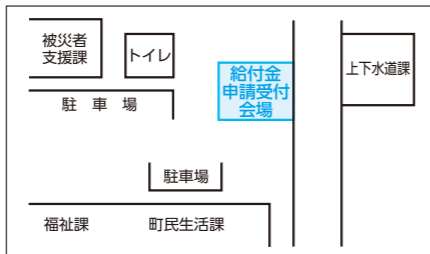
- ①申請書

### ■申請書などの提出

給付金申請受付会場まで持参または郵送により提出してください。

### 給付金申請受付会場

受付時間：平日9：00～17：00



次の日程で土・日曜日の申請受付を行います。(7月開催分)

- ◆7月5日(土) 9:00～15:00
  - ・給付金申請受付会場(役場内)
  - ・吉田地区交流センター
- ◆7月6日(日) 9:00～15:00
  - ・荒浜地区交流センター
  - ・逢隈地区交流センター
- ◆7月12日(土) 9:00～15:00
  - ・荒浜地区交流センター
  - ・逢隈地区交流センター
- ◆7月13日(日) 9:00～15:00
  - ・給付金申請受付会場(役場内)
  - ・吉田地区交流センター

※各地区交流センターでは、指定日以外の受け付けは行いません。

申請内容を審査・確認し、決定・不決定の通知書を申請者へ送付します。

### 審査・確認

### 給付金受領

給付決定後から順次、給付決定者が指定した口座への振り込みを開始します。  
※現金での給付はできませんので、必ず振込先口座をご用意ください。

☎ 福祉課 34-1114

詳しくは申請書に同封されている「亙理町臨時福祉給付金のご案内」「子育て世帯臨時特例給付金のご案内」をご確認ください。

# 7月1日から受付を開始します

## 臨時福祉給付金

消費税引き上げに際し、所得の低い方々への負担の影響を緩和する目的で、社会保障の充実のための措置と併せ、国の暫定的、臨時的な給付措置として支給されるものです。

### 支給対象者

平成26年度分の住民税が

課税されていない方

ただし、課税者の扶養に入っている場合、または生活保護の受給者である場合などは給付対象外となります。

### 支給額

一人につき 10,000円



ご注意ください

- ◆DV被害者や児童福祉施設などに入所（里親に扶養されている方を含む）している方で、他の市区町村から住民票を移さずに亙理町にお住まいの方は、亙理町で申請できる場合がありますのでご相談ください。
- ◆加算対象となる年金等の裁定等の請求が可能で、まだ行っていない方は、9月30日までに請求を行う必要があります。

次の方は一人につき5,000円が支給額に加算されます

#### ●老齢基礎年金、障害基礎年金、遺族基礎年金などの受給者

※平成26年3月分の受給権があり、4月または5月に年金を受給している方が対象です。

#### ●児童扶養手当、障害児福祉手当、特別障害者手当、経過的福祉手当などの受給者

※平成26年1月分の手当などを受給している方が対象です。

複数の加算措置に該当する場合であっても加算される額は一人につき5,000円です。

## 子育て世帯臨時特例給付金

消費税引き上げに際し、子育て世帯への影響を緩和するとともに、消費の下支えを図る観点から、児童手当とは別に支給される国の臨時的な給付措置です。

### 支給対象者

次のどちらの要件も満たす方が対象です。

- ①平成26年1月分の児童手当・特例給付<sup>\*1</sup>を受給している
- ②平成25年の所得が児童手当の所得制限限度額<sup>\*2</sup>未満である

※1：特例給付とは、所得が高額な方について児童1人あたり月額5,000円を支給しているものです。

※2：児童手当の所得制限限度額については右表を参考にしてください。

### 【参考：児童手当の所得制限限度額】

扶養親族等の数	所得制限限度額	収入額の目安
0人	622万円	833.3万円
1人	660万円	875.6万円
2人	698万円	917.8万円
3人	736万円	960.0万円
4人	774万円	1002.1万円

※収入額の目安は給与収入のみの計算です

◆この表は、控除などを加味していません。あくまで目安としてください。実際の判定では住民税の課税資料などにより再計算するため、この表の限度額を超えていても該当となることもありますので必ず申請してください。

### 支給額

対象児童<sup>\*3</sup>一人につき 10,000円

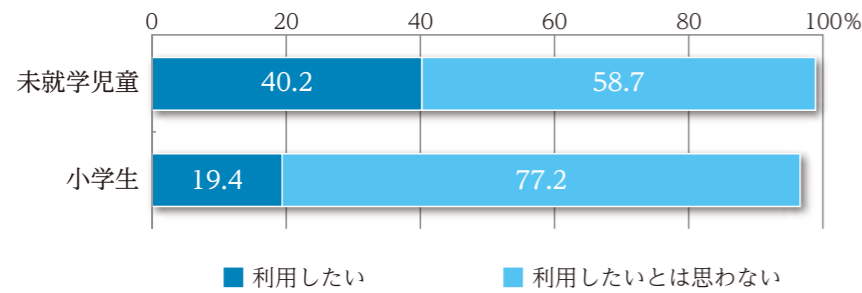
※3：対象児童とは、平成26年1月分の児童手当・特例給付の対象となる児童です。



ご注意ください

同時に実施する「臨時福祉給付金」の対象者（非課税世帯など）および生活保護の被保護者・施設入所児童などは対象外となります。

◆病児・病後児のための保育施設利用意向



「利用したい」と回答した方に、望ましい事業形態について聞いたところ、「医療機関に併設した施設で子どもを保育する事業」が7割以上で最も多くを占めました。



子育て支援に関するアンケート調査の結果をお知らせします

すべての子育て家庭のために子育て支援環境の整備・充実に取り組む「巨理町子ども・子育て支援事業計画」（計画期間平成27年度から31年度）を策定するにあたり、平成25年10月に幼児教育・保育・子育て支援に関する現在の利用状況や今後の利用希望を把握するため、国の基本指針などに基づきアンケート調査を実施しました。ご協力ありがとうございました。

☎ 福祉課 子ども家庭班(☎34-1114)

調査の結果について

調査対象者： 巨理町在住の就学前児童および小学1～3・5年生の保護者  
 調査期間： 平成25年10月～11月  
 調査回収率： 就学前児童 60.2% 小学生児童 86.9%

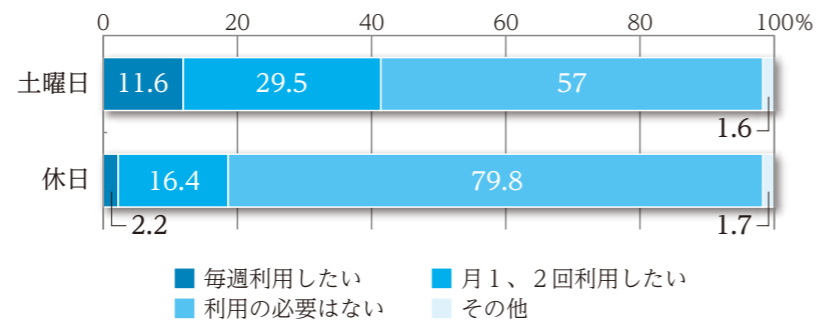
◆居住状況

	巨理地区	逢隈地区	吉田東部地区	吉田西部地区	荒浜地区
就学前児童	46.3%	34.4%	8.1%	5.1%	4.5%
小学生児童	44.5%	32.5%	7.2%	8.2%	5.2%

「月に1、2回利用したい」と回答した方の理由は「月に数回、土・日曜日に仕事が入るため」との回答が7割以上でした。



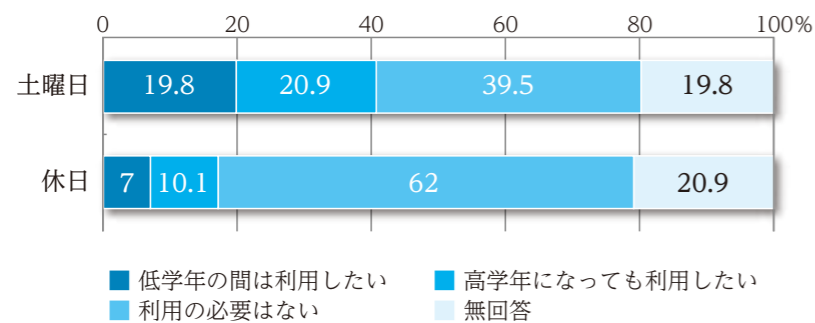
◆土曜日・休日（日曜日・祝日）の幼児教育・保育事業の利用意向



土曜日・休日の利用意向をみると、「利用の必要はない」が最も多くなっていますが、土曜日の利用については4割以上の方が、利用したい意向でした。



◆土曜日・休日（日曜日・祝日）の放課後児童クラブの利用意向



◆自由意見

- ・ 保育所の待機児童の解消、一時保育の充実
- ・ 子ども医療費助成の対象拡大
- ・ 公園や遊び場の増設 など

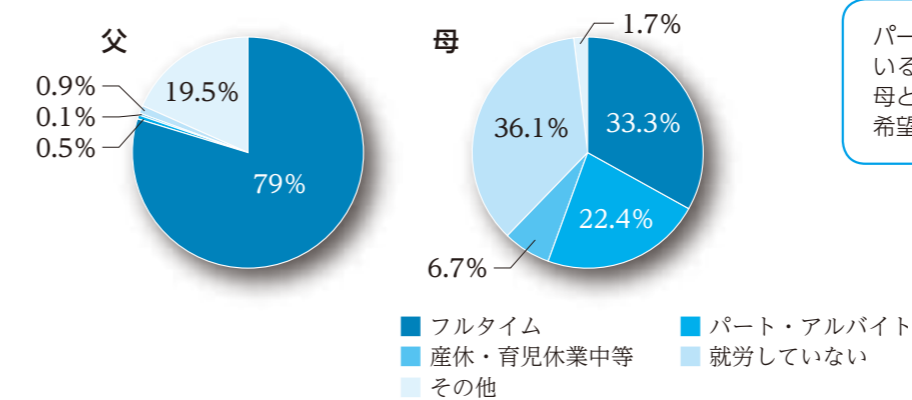


第1回 子ども・子育て支援審議会の様子

巨理町子ども・子育て支援審議会がはじまりました。

今年度に策定する「巨理町子ども・子育て支援事業計画」をより地域の実情に合ったものにするため、平成26年4月に「子ども・子育て支援審議会」を設置し、第1回目を6月17日に開催しました。今後も、このアンケート調査の意見を踏まえ、審議会の意見をもとに計画策定をしていく予定です。

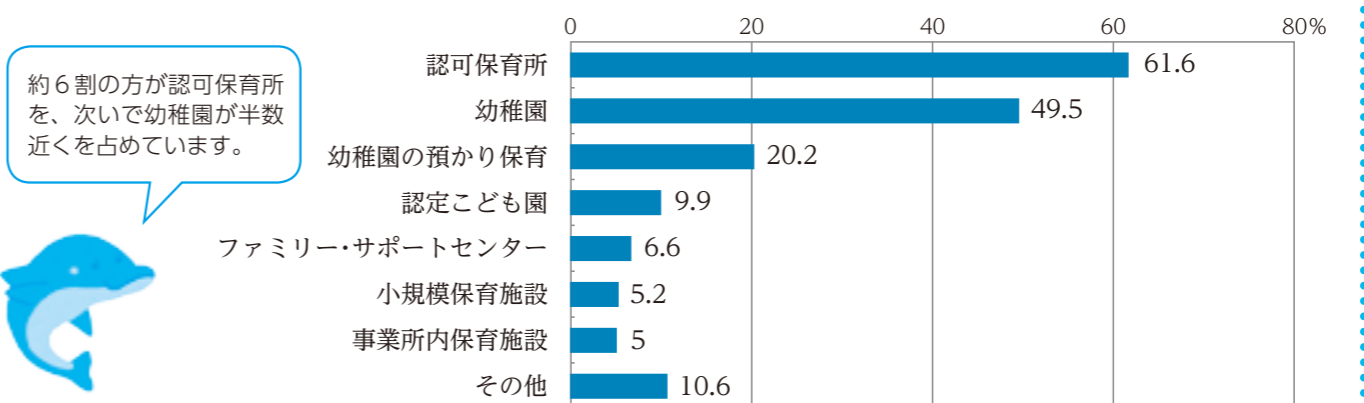
◆就学前児童保護者の就労状況



パート・アルバイトで就労している保護者の4割は、今後、父母ともにフルタイムでの就労を希望していました。



◆平日の幼児教育・保育施設の今後の利用意向（複数回答）



約6割の方が認可保育所を、次いで幼稚園が半数近くを占めています。



- ◆認定こども園とは……幼稚園と保育所の機能をあわせ持つ施設
- ◆ファミリー・サポート・センターとは……育児の援助をしてほしい人（利用会員）と育児援助をしたい人（援助会員）が互いに助け合う会員組織活動
- ◆小規模保育施設とは……保育に欠ける0～2歳児に対して保育を行う市町村の認可を受けた小規模の施設



# 7月1日から 大人の風しん予防接種(任意)の費用助成を開始します

風しん感染拡大を未然に防ぎ、妊婦の風しん感染による先天性風しん症候群を  
予防するため、予防接種費用を助成します。

## 先天性風しん症候群とは

風しんの抗体を持たない女性が妊娠中(特に妊娠初期)に風しんに感染するとおなかの赤ちゃんも感染し、生まれつき耳が聞こえにくい(難聴)、目が見えにくい(白内障など)、心臓病があるなどの障害が現れる可能性があります。

### 【費用助成期間】

平成26年7月1日～平成27年3月31日  
※平成26年4月1日以降、接種を受けた方にも助成します。

### 【対象者】

接種日に巨理町に住所があり、次のいずれかに該当する方(平成25年度に接種および助成を受けた方を除く)

- ①19歳以上49歳以下の男女
- ②妊婦の夫
- ③「風しんの抗体価が低い妊婦および妊娠を希望する19歳～49歳までの女性」の同居者で風しんの抗体価が低い方

### ★風しんの抗体検査が7月1日から無料

宮城県では、妊娠を希望する19歳から49歳までの女性や対象条件を満たすその同居者に対し、「風しん抗体検査」を無料で実施します。詳しくは県政だより7・8月号25頁をご覧ください。

### 【助成金額】

「風しん単独ワクチン」 上限額6,700円  
「麻しん風しん混合ワクチン」 上限額10,200円

### 【予防接種の受け方】

- ①指定医療機関で予防接種を受ける場合  
事前に指定医療機関に直接電話で予約してください。  
持ち物：健康保険証、母子健康手帳(対象者②の場合)、風しん抗体検査結果票(対象者③の場合)  
料 金：無料(上限額で接種できます)
- ②指定医療機関以外での接種および平成26年4月1日～6月30日までに接種を受けた場合  
健康推進課窓口で助成申請をしてください。(申請締切：平成27年3月31日)  
申請に必要なもの：領収証(被接種者名のあるもの)、予防接種名および予防接種年月日の記載のあるもの、印鑑、通帳、母子手帳(対象者②の場合)、風しん抗体検査結果票(対象者③の場合)

## 指定医療機関

大人の風しんワクチンは任意接種です。義務ではなく、接種対象者の方の希望により接種を受けるものです。医師と接種についてよく相談のうえ、接種を受けましょう。

指定医療機関	電話番号
板橋胃腸科肛門科	☎34-8911
氏家医院	☎34-1320
大友医院	☎34-1335
巨 大友医院ヒロミ小児科	☎34-3204
熊谷内科医院	☎34-5140
高橋内科乳腺クリニック	☎33-1121
理 浜吉田駅前内科	☎33-7377
三浦クリニック	☎33-1811
町 三上医院	☎34-3711
やべ内科クリニック	☎34-3003
山形外科医院	☎34-3171
やまだクリニック	☎23-1107
山 菊地内科医院	☎37-3300
元 平田外科医院	☎37-4055
町 松村クリニック	☎38-0005
宮城病院	☎37-1131

☎ 健康推進課 健康推進班 ☎34-0524

# ～食育について考えよう～ 第2次巨理町食育推進計画を策定しました

## そもそも、食育ってなに？

人間にとって食べることは、生きていくうえで欠かせないことです。しかし、食事をとることは栄養補給だけでなく、楽しみやコミュニケーション、しつけの機会、健康づくりの手段でもあります。

食育とは、さまざまな経験を通して「食」に関する知識と選択力を身につけ、何歳になっても実践できる力を育てる取り組みのことです。

## なぜ今、食育？

かつて、朝食も夕食も家族一緒にとることは典型的な家族像でした。しかし、ライフスタイルの多様化に伴い、家族が別々に食事をとることも増え、1人で食事をとる子どもが増えるなどの食を取り巻く多くの問題が発生しています。

今こそ「何を」「どう食べるのか」食生活を見つめ直してみませんか。

## 平成26年度食育推進重点施策

(概要版)

### わ たし本来の姿

体重は多すぎても、少なすぎても健康を害します。科学的根拠に基づく自分にとっての丁度いい「適正体重」があります。

### た べよう朝ごはん

朝ごはんを食べないと、お腹が減り無意識に昼・夕ごはんの食事量が増えてしまいます。「1日3食」にはちゃんとわけがあるのです。

### り ようしよう巨理の食材

なぜなら、新鮮なほど栄養がたくさんあるからです。さて、ふるさと巨理ではどんな野菜や果物、魚介類がとれるのでしょうか？

◆BMI(体格指数) 18.5以上25未満が適正範囲、BMI25以上を肥満、18.5未満をやせと分類。ただし、65歳以上ではBMI20未満から低栄養のリスクが考えられるとの見解もあります。

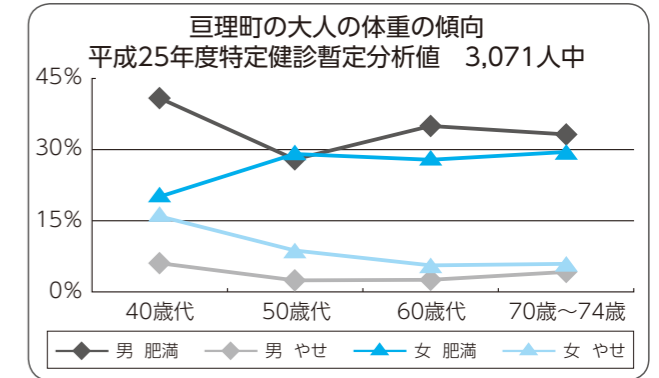
BMI=体重(Kg)÷身長(m)÷身長(m)

## 巨理町の食育

町では、食育を着実に推進するため平成21年3月に「巨理町食育推進計画」を策定し、地域でのおやこ料理教室や小学校での栄養の授業、小学生の農業体験など、この他にもさまざまな関係機関や団体が食育推進に取り組んできました。

## 第2次巨理町食育推進計画

前計画の成果と反省をもとに、平成26年3月に「第2次巨理町食育推進計画」を策定しました。また、食育推進の状況を分析して見えてきた生活習慣病予防や朝食をとること、適正体重の推進などの課題に対応するため、1年ごとに「重点施策」を策定し取り組んでいきます。



50歳代を境に肥満率が上昇し、若い女性にやせが多い傾向にある。県・全国との比較は下表のとおり。男女ともに全国平均より肥満率が高い傾向となった。

平成22年 (全国最新平均値)	肥 満		や せ	
	男	女	男	女
巨理町	32.1%	27.3%	1.9%	6.5%
宮城県平均	32.7%	25.4%	2.7%	8.4%
全国平均	31.1%	18.5%	3.0%	10.1%

(町特定健診暫定分析値および厚生労働省特定健康診査・保健指導データから)

☎ 健康推進課 健康推進班(☎34-0524)

## 親子で対話欠かさずに 企業出前講座開講



株式会社ケーシンワタリで、従業員親子を対象とした巨理町家庭教育企業出前講座が5月31日に開かれました。  
この講座は、少子化や核家族化などで家庭教育の育力低下が懸念されていることから、家庭教育の重要性を考えてもらう機会をつくるため、町教育委員会が企業に出向き開催しています。  
今回は始めに、家庭教育支援チーム「ぶらんこ」のメンバーが、「早ね早おき朝ごはん」を題材にした紙芝居を通して、朝食をとることや子どもの学力や体力が向上するなど、規則正しい生活習慣を身に付けることの重要性を話しました。

続いて、巨理消防署参事兼3部消防隊長の末木正さんが「災害に備える」親子で学ぶ防災講座」と題し講演しました。

末木さんは、「災害発生時に備えて、集合場所や連絡方法などを、家族内で細かく決めておくことが大切。」として、日頃から防災について、親子で対話してほしいと話しました。

当日は10人の署員を講師に迎え、けがの応急処置やAEDの使い方、車両見学などが行われ、参加者体験型の充実した講座になりました。

企業の基礎づくりの基本は人づくりであり、人づくりの基本は家庭教育と言われています。

この事業を通して、地域社会全体で、子育て中の家庭を見守り、支援していく気運を高めましょう。



写真：上 紙芝居を使い分かりやすく伝えました

PHOTO

## 花で交通安全呼び掛ける フラワー作戦実施



写真：交差点では左右確認も忘れないでと呼び掛けました

春の交通安全運動「フラワー作戦」が5月27日に行われました。これは、30年以上続く巨理高校の伝統行事で、園芸コースの生徒が育てた花苗をドライバーに手渡ししながら、安全運転を呼び掛けているものです。

今回は、約100人の生徒が参加し、ドライバーはもちろん歩行者に対しても「無理な横断はしないで横断歩道を渡りましょう。」と声を掛けながら、マリーゴールドとサルビアの花苗を配りました。

町内の幼稚園に通う菱沼武司さんは、受け取った黄色の花苗を見ながら「きれいなお花をもらってうれしかった。外に出た時は車に気を付けます。」と話しました。

## 大漁節への思い結実 荒浜小運動会で復活



写真：児童と大人たちが一緒に大漁節を踊りました

PHOTO

5月24日に荒浜小学校で運動会が行われ、4年ぶりに「荒浜大漁節」が披露されました。

大漁節は漁師が大漁を祝い歌っていたもので、荒浜小の運動会でも、児童たちが歌に合わせて踊る光景が恒例になっていました。

震災により資料が流出したため休止していましたが、復活を望む声寄せられたことから、地元住民らの記憶を頼りに踊りの練習が行われ、披露の日を迎えました。

大漁節の音楽が校庭に流れると、児童らが腰を低く構え両手をゆっくり前に押し出して、漁船が海に漕ぎ出す様子を見事に表現しました。

終わるとすぐに会場からアンコールの声が掛かり、児童の踊りを見ていた大人たちも列に加わって、復活をかみしめながら共に踊りました。

## 地元の魅力再発見 ウォークラリー大会開催

6月15日に巨理町民ウォークラリー大会が開かれ、18チーム70人の参加者が、コース図を手に計10カ所のチェックポイントで問題を解きながらゴールを目指しました。

吉田地区約4キロのコースを舞台に、文化財や地元ゆかりのある人物に関する問題が出題されたほか、グラウンドゴルフに挑戦する体験ゾーンもあり、スコアも「課題得点」に加算されました。

92分の設定時間に近いほど高得点の「タイム得点」との合計得点183点で優勝した清野繁さんは「普段から山登りや町内を散策している仲間と知恵を出し合い、設定時間も90分と見込んだのが良かった。来年も参加して連覇を果たしたい。」と話しました。



写真：最後のチェックポイントでは胎賢和尚について問題が出されました

PHOTO

## 下校時避難 地域と連携 総合防災訓練実施



小中学生を対象に、巨理町総合防災訓練が6月12日に行われました。

今年は、下校時に災害が発生したと想定し、子どもたちの避難方法や、安否確認などを訓練しました。

吉田小学校では120人の児童が訓練に参加し、下校途中の午後2時に発災を知らせるサイレンが鳴ると、児童たちは防災行政無線の放送を聞き、各行政区の避難場所に向かいました。

なかでも、旭台区はコミュニティセンターに災害対策本部を設置し、区長をはじめ区の役員が区内を巡回して、センターへの避難を呼びかけました。

センターへ集まり出すと、小学生の高学年児童が中心となり安否確認を開始。間もなく中学生が到着し、2時40分には小中学校への報告を済ませました。

笹原区長は「ここに来られない児童生徒についても学校と連絡を取り合い安否確認できた。歩行介助訓練など今後繋がる訓練もできたので良かった。」と話しました。



写真：上 高学年児童が点呼をとりました  
写真：下 中学生による高齢者の歩行介助訓練も実施

PHOTO

## 被災地に歌声響く Rakeツアーで来町

仙台市出身のアーティストRake（レイク）のライブツアー「Around The HOME」が6月22日に中央公民館で行われました。

このツアーは震災後「住んでいる町に歌いに来てほしい。」との声が多数寄せられたことがきっかけで企画され、無料公演で県内の沿岸部8カ所を巡っています。

3カ所目の巨理町を訪れたRakeは「震災以降みんな何とかなって進もうとしてきた。ここでもう一度諦めないで歩いて行こうという思いを共有したかった。」とライブに込めた想いを話しました。  
最後に「上を向いて歩こう」が披露されると、観客と一緒に体を揺らして歌を口ずさむなど、会場はみんなが心からライブを楽しんでいる雰囲気になっていました。



写真：想いを込めた歌声が会場に響きました

PHOTO

数え年百歳を迎えた坂下さだをさん(神宮寺・大正4年6月20日生)に敬老祝金20万円と祝詞が贈呈されました。

坂下さんに長寿の秘訣を尋ねたところ「ひ孫まで家族仲良く暮らしていることが健康に繋がっている。」と張りのある元気な声で答えていただきました。

阿武隈川を船で渡りながら、角田高等女学校に通っていた時はテニス部に所属し練習に励んでいたそうです。

10年前まで、リングの発送伝票も書いていたという坂下さん。これからもお元気で。



齋藤町長直筆の祝詞を手にする坂下さん

いつまでも元気に  
数え年百歳でお祝い



(写真左から) 鈴木智大さん(2歳) 尊人さん(6歳)

町立図書館で毎週水曜日に行われている「おはなし会」で、6月18日に鈴木尊人さん、智大さん兄弟(新町)が共に参加100回を達成しました。

尊人さんは3歳、智大さんは0歳から毎週2人で参加してきました。

尊人さんは「バムとケロ」シリーズや、あきやまだしさんの書く絵本がお気に入り。智大さんは車が大好きで、こもりまことさんの車の絵本をよく見るそうです。

おはなし会100回達成

おめでとう！  
薬物乱用防止指導員  
宮城県知事感謝状  
▼佐藤 實(箱根田東)

## FMあおぞらおすすめ番組

### 町長定例報告会

放送日 7月2日(水)

毎月第1水曜日 8:30放送!

毎月1回、亘理町長がFMあおぞらスタジオに生出演し、亘理町の復興の現状、町政が取り組んでいる課題について詳しくお話しするコーナーです。  
※当日12:15、18:15再放送しています。

### 区長さん、出番ですよ!

毎週月曜10:25から

各地区の区長さんにご登場いただき、地区の特徴や年間の行事などお話しいただきます。案外知らない自分の町の姿に、ちょっと詳しくなるコーナーです。

※放送週の木曜、9:05再放送しています。

### 7月特別番組①

#### 「わたり未来づくり発表会」

6月17日(火)に開催された「わたり未来づくり発表会」。町内で学ぶ小中学生、高校生合わせて20人が、亘理町の未来の姿について意見を発表しました。  
放送日時 7月7日(月)から7月11日(金) ※5日間連続  
18:15から4人ずつ、意見発表の様子を会場での録音放送でお届けします。

### 7月特別番組②

#### 「わたしの生きがい発表会」

6月15日(日)、仮設住宅の集会所でサークル活動を続けてきたみなさんが発表会を開きました。腹おどりや、カラオケなどのステージ発表、手作りの作品展示が行われました。会場は笑いと、涙と、感動につつまれました。発表会の様子をお届けします。  
放送日時 7月7日(月) 17:00

防災無線がよく聞こえなかったという時は **FMあおぞら 79.2Mhz**

防災無線が鳴った直後、2分後、4分後に内容を放送しています。(夜間でも放送されます)



## ◆災害危険区域内移転者支援事業補助金 ◆津波被災住宅再建支援等事業補助金

# 補助上限額一部改正のお知らせ

4月の消費税率引き上げに伴い、災害危険区域内移転者支援事業補助金および津波被災住宅再建支援等事業補助金の上限額の一部を改正しました。

補助上限額が  
引き上げられたもの

住宅の建築・購入の場合の利子補助および移転費用

※「実費補助」・「土地分の利子補助」・「住宅修繕の利子補助」については上限額に変更はありません。

### ◆補助額

		消費税率5%の場合の 上限額	消費税率8%の場合の 上限額
住宅建築・購入の 場合の利子補助	住宅分	444万円	457万円
	土地分	206万円	206万円(変更なし)
	造成分	58万円	59万7千円
移転費用		78万円	80万2千円

### ◆注意

- 消費税率5%の支払いに係る部分は、従前の上限額が適用されます。
- 消費税率が混在する支払いの場合は、上限額が調整されます。
- 災害公営住宅へ入居される方は移転費用のみ補助を受けることができます。  
※退去後に、災害危険区域内移転者支援事業補助金および津波被災住宅再建支援等事業補助金の住宅再建の利子補助や実費補助を受けることはできません。

### ☞ 移転費用は町内の災害公営住宅入居時の引っ越し費用にも活用できます!

災害危険区域内(以下「区域内」)で被災された方と、区域外(以下「区域外」)の方では補助内容に違いがありますので確認ください。

対象者	り災程度	補助内容	申請時に必要なもの	申請期間
「区域内」 亘理町の災害危険区域にある住宅に居住していた方		・引っ越し費用(家財道具の運搬費用、エアコン取り外し・取り付け費用など) ・従前住宅の取り壊し(除却)・処分費用など ※町外の災害公営住宅およびアパート、借家などで再建する方も対象となります。	・り災証明書 ・本人確認書(免許証・保険証) ・認印 ・申請者の通帳 ・引っ越し費用の領収書と見積書	平成27年度まで ※平成28年3月31日までに事業を完了する事
「区域外」 亘理町の津波浸水区域(災害危険区域を除く)に居住していた方	・大規模半壊以上 ・半壊解体	・引っ越し費用(家財道具の運搬費用、エアコン取り外し・取り付け費用など) ※町内の災害公営住宅で再建する方が対象となります。	※引っ越しが済んでから申請してください。	平成32年度まで

※亘理町の災害公営住宅(集合形式)には、物置が設置されていますので、新たに物置は設置できません。

☎ 被災者支援課 支援班(☎34-0548)

## くらしのメモ

### 開運商法に気をつけよう

雑誌の広告などを見て開運ブレスレットや数珠などを購入したことをきっかけに、人の不安や信仰心につけこみ次々に商品（印鑑など）を売り付けられたり、高額な祈禱料を請求されたなどの開運商法のトラブルが多く発生しています。

#### 〈事例〉

雑誌の広告を見て金運が上がるという数珠を購入したところ「霊がとりついており除霊しなければ交通事故に遭う」と言われ、150万円を請求された。断ったところ、すでに除霊した分として100万円を支払うように言われ、支払ったものの効果が感じられない。返金してほしい。

#### 〈注意点〉

- 「このままでは不幸になる」などの不安をあおるような言葉や「開運」「ご利益」に関する高額な商品、サービスを勧められたときには注意しましょう。
- お金を多く支払うことで運が開けたら幸せになったりするわけではないことを理解して購入しましょう。
- 電話で勧誘されて契約したもの（祈禱サービス・商品など）については、クーリング・オフで返金が可能になる場合があります。

業者のセールストークや勧誘方法に問題がある場合、不審に感じたときには相談ください。

☎ 町民生活課 生活環境班 ☎34-1113

## 世帯数と人口

平成26年5月31日現在

世帯数……11,590世帯（17世帯増）

総数……33,993人（18人増）

男……16,602人（14人増）

女……17,391人（4人増）

出生……17人 死亡……29人

転入……105人 転出……75人

※（ ）内は前月比

☎ 町民生活課 町民班 ☎34-1113

## 猫の飼い主のみなさんへ

「庭を猫の糞尿で汚される」「子猫が捨てられている」などの猫に関する苦情が多く寄せられています。

### ●猫は屋内飼育が基本です。

放し飼いは近所迷惑となることがあります。環境省では、猫の屋内飼育を指導しています。屋内飼育の利点として、糞尿による近隣トラブルや交通事故・疾病の感染などを回避することができます。

### ●猫が苦手な人もいます。

あなたの近所にも猫が苦手な人がいます。近隣への配慮やコミュニケーションを怠らないようにしましょう。

### ●トラブルは飼い主の責任です。

トラブルの多くは、飼い主の努力によって改善されます。もう一度飼育方法や習性を見直してください。

### ◆猫の飼い方ルールとマナー



#### 1. 首輪をつけましょう。

迷子や野良猫と間違われぬように、首輪や名札をつけましょう。首輪には飼い主の連絡先を記入しましょう。

#### 2. 不妊・去勢をしましょう。

猫が増えすぎて飼えなくなり野良猫になるなどのケースを防ぐため、出産の予定がなければ不妊・去勢手術を受けましょう。

#### 3. 飼い猫の餌は決まった時間に、決まった場所で与えましょう。

外で餌を与えた場合は、そのままにしておくとお腹が膨れ、他の猫も集まってくる。餌の管理はきちんとしましょう。

#### 4. トイレのしつけをしましょう。

糞尿は自宅の決まった場所でするようにしつけ、他人に迷惑をかけないようにしましょう。

#### 5. 最後まで飼育しましょう。

動物を捨てることは、「動物の愛護及び管理に関する法律」で禁止されています。終生飼育は飼い主の義務です。

### 野良猫に餌付けしていませんか？

野良猫に餌を与えることは、野良猫が増え、近所間で糞尿などのトラブルに繋がります。餌を与えるのであれば、飼い主になる自覚と責任をもち、適正な飼育を行うようお願いします。



猫の被害で困っている方は、猫が入らない工夫や、ごみ処理を適切にして荒らされないよう注意しましょう。

☎ 町民生活課 生活環境班 ☎34-1113



# 自衛官という、選択もある。



## 平成26年度自衛官募集案内

	募集種目	受付期間	試験期日
就職コース	自衛官候補生	6月1日(日)～9月9日(火) ※高校生は8月1日(金)～	受付時にお知らせします
	一般曹候補生	8月1日(金)～9月9日(火)	1次 9月19日(金)～20日(土)
	航空学生	8月1日(金)～9月9日(火)	1次 9月23日(火)
進学コース	防衛大学校(一般前期)	9月5日(金)～9月30日(火)	1次 11月8日(土)～11月9日(日)
	防衛医科大学校(医学科・看護学科)	9月5日(金)～9月30日(火)	受付時にお知らせします
	高等工科学学校生徒	11月1日(土)～平成27年1月9日(金)	1次 平成27年1月24日(土)

服装自由！参加費無料！  
ご来場をお待ちしています。

### 採用説明会のお知らせ

7月13日(日)・19日(土)

8月2日(土)

場所 JR大河原駅前 オーガビル  
2階イベントホール

場所 亶理町中央公民館  
2階団体室

時間 10:00～ 13:00～

時間 10:00～ 13:00～

宮城地本

検索

ホームページ  
<http://www.mod.go.jp/pco/miyagi/>

宮城地本携帯サイト  
<http://www.mod.go.jp/pco/miyagi/i.index5/k-top>

宮城地本で検索してください。

ご相談は JR大河原駅前 オーガビル1階

自衛隊宮城地方協力本部大河原地域事務所(☎0224-53-2185)

亶理町・亶理町自衛隊父兄会・亶理町自衛隊協力会



# 輝けアスリートたち I

## — 巨理郡中学校総合体育大会 —

6月7日から15日にかけて巨理郡中学校総合体育大会が行われ、熱戦が繰り広げられました。今月号では、大会の結果を写真と共にお知らせします。巨理郡中学校陸上競技大会と水泳記録会の結果は、8月号に掲載する予定です。



**大会結果**  
 (敬省略・団体は第2位まで、その他は巨理町関係第3位まで掲載します)

### ○野球

- ①吉田②坂元

### ○ソフトボール

- ①吉田②巨理

### ○バレーボール

- 男子 ①山下
- 女子 ①巨理②山下

### ○バスケットボール

- 男子 ①山下②坂元
- 女子 ①山下②巨理

### ○サッカー

- ①巨理②逢隈

### ○卓球

- 男子団体 ①逢隈②巨理
- 男子個人 ②横山二仁(逢隈)
- ③早坂尚悟(逢隈)
- 女子団体 ①逢隈②巨理
- 女子個人 ①中嶋舞佳(逢隈)
- ②手島南奈(逢隈)
- ③菅野帆香(逢隈)
- ③佐伯菜々(巨理)

### ○ソフトテニス

- 男子団体 ①山下
- 男子個人 ②佐藤海斗・太田強(荒浜)
- ③相馬寿哉・菊地巧真(荒浜)
- 女子団体 ①巨理②逢隈

### 女子個人

- ①吉田友梨・武藏輝(荒浜)
- ③浅野奈月・齋彩夏(逢隈)
- ③結城真実・横山天音(逢隈)

### ○バドミントン

- シングルの女子 ①安住流音(巨理)
- ②夏井媛香(巨理)
- ③桂島楓(巨理)
- ダブルスの女子 ①賀澤はるな・佐藤花歩(巨理)
- ②庄内優希・阿部百花(巨理)
- ③石井日菜・渡邊麗(巨理)

### ○剣道

- 男子団体 ①逢隈②巨理
- 男子個人 ①山尾宗平(逢隈)
- ③三條涼(逢隈)
- ③清野颯(巨理)
- 女子団体 ①巨理②山下
- 女子個人 ①齋藤愛果(逢隈)
- ②今野未歩(逢隈)
- ③上戸鎖瑠瑠(巨理)
- ③富田静(巨理)

### ○柔道

- 男子団体 ①山下
- 男子個人 ▼50・55kg級 ②坂西健太(巨理)
- ③山本樹(巨理)
- ▼60・66kg級 ①武者日向汰(巨理)
- ①成川実優(巨理)

### ○新体操

- ①成川実優(巨理)



# 食品放射能測定室をご利用ください

## まずはご予約を

- ご利用の際は事前に電話での予約が必要です。  
食品放射能測定室 ☎35-7701  
受付時間 9:00~16:00  
(土・日、祝日を除く)  
場 所 互理町字中町1  
(ゆうゆう作業所跡地)

## 測定は自家消費用の食品のみです

- 検査対象は、家庭で栽培した野菜など、自家消費用に限りです。販売目的の食品は受け付けできません。
- 検査する食品は、調理直前の状態に処理してから、清潔なビニール袋に入れてお持ちください。  
魚は、3枚におろして食べる部分のみを準備してください。  
水気は、よく切ってお持ちください。
- 必要な量は500gです。  
ただし、米・豆類・水・土などの場合は、1000ccです。
- 原則1回の予約につき、1品目としています。
- 検査後の食品は、米・豆類を除き粉砕して測定のため、返却できません。

## 測定結果は後日 総務課放射能対策室で

- 測定の結果は、測定の翌日以降に役場総務課内の放射能対策室で、測定結果表をお渡しします。

検査費用は無料です。不安を感じたら食品放射能測定室で簡易測定をしてみたいかがでしょうか。

☎ 総務課 放射能対策室 ☎34-1111

## 食品等の放射能測定結果

町内の家庭菜園で収穫された農作物などの簡易測定結果です。  
☎ 総務課 放射能対策室 ☎34-1111

### ●食品中の放射性セシウムの基準 (平成24年4月から)

食品の種類	飲料水	牛乳	一般食品	乳幼児食品
基準値 (ベクレル/キログラム)	10	50	100	50

### ●簡易測定結果

(単位:ベクレル/キログラム)

産地	検査結果	測定日	産地	検査結果	測定日
<b>猪肉</b>					
上郡	33.6	6月20日	桜小路西	検出せず	6月19日
<b>きゅうり</b>					
下茨田	検出せず	6月11日	<b>ふき</b>		
<b>たけのこ</b>					
鹿島	27.9	5月16日	館南	5.3	5月16日
<b>たけのこ(破竹)</b>					
館南上	8.8	6月11日	祝田南	検出せず	5月27日
<b>たけのこ(茹で)</b>					
町内	19.1	5月29日	<b>ミツバ</b>		
<b>砂</b>					
旭台	検出せず	5月27日	旭台	検出せず	5月27日
<b>ミツバ(茹で)</b>					
<b>砂</b>					
新井町	検出せず	5月22日	南城東	43.5	6月5日

- ◆検査結果はセシウム134とセシウム137の合計値になります。
- ◆検出下限値は、20分の測定で、約20ベクレル/キログラム(セシウム134とセシウム137の合計値)です。水の場合は約2.5ベクレル/キログラムです。
- ◆測定値が検出下限値未満の場合は、「検出せず」と表示しています。
- ◆測定器はNaIシンチレーション検出器(千代田テクノ社製RAD IQ TM FS300、EMFジャパン社製EMF211型)を使用しています。
- ◆過去と最新の測定結果は、町ホームページに掲載しています。

## 学校給食などの簡易測定結果

☎ 給食センター☎34-3257、学務課☎34-0509

測定期間 平成24年8月28日~ 平成26年6月23日	測定結果	
	セシウム134	セシウム137
主要食材	検出せず	検出せず
調理済給食	検出せず	検出せず

- ◆測定器はNaIシンチレーション検出器(Cs-134、Cs-137の測定)  
※「精密検査の実施目安」は、町の測定で国の基準値の1/2(50ベクレル/キログラム)を超えた場合としています。
- ◆過去と最新の測定結果は、町ホームページに掲載しています。

## 相談窓口

- 宮城県放射線・放射能に関する相談  
☎022-211-3323 受付時間9:00~17:00(平日のみ)
- 文部科学省 健康相談ホットライン  
☎0120-755-199 受付時間9:00~18:00
- 東京電力福島第一原発相談窓口  
(原子力損害の賠償全般に関する相談の専用窓口)  
【電話での相談】  
福島原子力補償相談室 ☎0120-926-404 受付時間9:00~21:00  
【対面での相談】  
場 所 仙台市青葉区一番町4-6-1 仙台第一生命タワービル1階  
受付時間 9:00~17:00(日曜日、祝日、年末・年始を除く)

# 放射線測定情報

## 空間放射線モニタリング結果(6月18・19・20・23日測定)

国の測定基準である地表50cm、100cmで町内各地点の測定を行っています。子ども関連施設を除いては曜日替わりで計測しています。

※国の測定基準とは、測定する高さを子どもの施設は地表50cm、大人の施設は地表100cmを基準とすること。  
☎ 総務課 放射能対策室 ☎34-1111

(単位:マイクロシーベルト/毎時)

### 互理地区

神宮寺消防ポンプ置場 <sup>19</sup>	100	0.07
鹿島保育所	50	0.06
互理公園 <sup>19</sup>	50	0.05
いちょうの実幼稚園	50	0.06
互理町役場	50	0.06
のぞみ幼稚園	50	0.07
互理小学校	50	0.05
中央児童センター	50	0.07
カトリック保育園	50	0.06
互理保育所	50	0.07
互理神社 <sup>19</sup>	50	0.07
上館生活センター <sup>19</sup>	50	0.09
南町消防ポンプ置場 <sup>19</sup>	100	0.04
互理消防署 <sup>19</sup>	100	0.03
互理中学校 <sup>19</sup>	100	0.09
互理葬祭場 <sup>19</sup>	100	0.06
互理駅 <sup>19</sup>	100	0.04
悠里公園 <sup>19</sup>	50	0.06
公共ゾーン仮設住宅 <sup>20</sup>	50	0.04
下茨田集会所 <sup>20</sup>	50	0.05
工業団地仮設住宅 <sup>20</sup>	50	0.03
給食センター <sup>20</sup>	100	0.07
高屋小学校	50	0.05
柴町消防ポンプ置場 <sup>20</sup>	100	0.04

### 逢隈地区

今泉公会堂	100	0.05
今泉消防ポンプ置場	100	0.05
おおくま公園	50	0.03
上の町いこの家	100	0.08
牛袋公会堂	100	0.07
十文字消防ポンプ置場	100	0.04
逢隈小学校	50	0.05
逢隈中学校 <sup>20</sup>	100	0.04
家庭保育園フレンド	50	0.06
逢隈児童館	50	0.05
あぶくま公園	50	0.05
阿武隈河川敷花畑 <sup>18</sup>	50	0.07
田沢浄水場	100	0.07
鹿島緒名太神社(小山)	100	0.05
横巻中央公園	50	0.08
郡公園	50	0.07
逢隈駅	100	0.05
椿山公園	50	0.05
ちびっこランド互理園	50	0.05
鷺屋公会堂	100	0.07
蔵公会堂	100	0.07

※中泉公会堂の測定を4月から行っていません。隣接のおおくま公園の測定値を参考にしてください。

※測定は、町が独自に簡易放射線測定器にて、1分間おきに5回(5分)測定し、平均値(小数点以下第3桁目を四捨五入)を測定結果としています。  
※「<sup>18</sup>」が付いている測定地点は18日測定値です。同じく「<sup>19</sup>」は19日、「<sup>20</sup>」は20日、その他は23日測定値です。  
※「50」「100」は測定の高さを表します(単位:センチメートル)。

### 荒浜地区

高須賀公会堂 <sup>20</sup>	50	0.06
川口神社 <sup>20</sup>	100	0.05
荒浜小学校	50	0.03
荒浜地区交流センター <sup>20</sup>	100	0.03
県漁協仙南支所互理 <sup>20</sup>	100	0.04
鳥屋崎消防ポンプ置場 <sup>20</sup>	100	0.06

### 吉田地区

稲荷山農村公園 <sup>19</sup>	50	0.13
長瀬公会堂 <sup>19</sup>	100	0.07
めぐみの丘公園 <sup>19</sup>	50	0.07
長瀬ガーデン公園 <sup>19</sup>	50	0.13
吉田小学校	50	0.07
吉田西児童館	50	0.03
旭台中央公園 <sup>19</sup>	50	0.11
吉田公会堂 <sup>19</sup>	100	0.06
四方山 <sup>19</sup>	50	0.10
長瀬浜集落センター <sup>20</sup>	100	0.05
新丁担い手センター <sup>20</sup>	100	0.07
長瀬小学校西校庭	50	0.05
吉田中学校 <sup>20</sup>	100	0.04
吉田地区交流センター <sup>20</sup>	100	0.03
浜吉田駅 <sup>20</sup>	100	0.05
野地公会堂 <sup>20</sup>	100	0.03

## 水道水の測定結果

☎ 上下水道課 ☎34-0515

(単位:ベクレル/リットル)

採取場所	ヨウ素131	セシウム134	セシウム137
田沢浄水場 (6月16日測定値)	不検出 (0.72未満)	不検出 (0.67未満)	不検出 (0.63未満)
仙南・仙塩広域水道 (6月9日測定値)	不検出 (0.3未満)	不検出 (0.3未満)	不検出 (0.3未満)

※「不検出」とは、放射性物質の濃度が検出下限値未満の状態を表し、測定値横の( )内の値はその測定の検出下限値を示しています。  
※仙南・仙塩広域水道は南部山浄水場で採取し測定した宮城県の値を記載しています。

測定結果は町ホームページに掲載しているほか、FMあおぞら(79.2MHz)の8時、12時、18時台の放送でお知らせしています。



Police station

**巨理警察署だより** 巨理警察署 ☎34-2111  
緊急のときは「110番」へ

**夏の交通事故防止**

～なくそう！交通死亡事故～

◆自転車・歩行者の事故が急増！

自転車は車両です。ハンドルを握ればあなたも運転者です。自覚を持って安全に通行するように注意してください。また、歩行者も交通ルールを守って事故を防ぎましょう。



◆悪質危険違反による事故が多発！

飲酒運転は論外です。絶対にやめましょう。また、横断歩行者を妨害するような行為もいけません。安全な速度でゆっくりとした運転を心掛けましょう。



地域のみなさんは、高齢者を大切にいたわり、思いやりを持って運転しましょう。また高齢者の方も交通ルールの手本となるよう心掛けてください。高齢で運転をする予定がない場合は、免許証の返納をお願いします。

5月の交通事故発生件数

区分	発生件数	傷者	死者	
計	37	21	0	
区分	巨理	22	15	0
	荒浜	4	2	0
	田沢	10	4	0
	浜吉田駅前	1	0	0
対比	H26.1～4	312	78	0
	H25.1～4	336	81	1

☎ 巨理警察署 交通課 (☎34-2111)

警察官・警察職員募集中

平成26年度警察官、警察職員採用試験の受験者を募集中です。試験申込書と試験内容などを詳しく記載した試験案内を配布しています。

詳しくは巨理警察署 (☎34-2111) へ問い合わせください。



巨理町史民俗編執筆  
引地恵  
生涯学習課文化財班  
☎(34)8701

わたりの民俗

35

**仲間**  
子どもたちにとって仲間は、日常の遊びを通して、同性を中心に構成されました。夏休みには誰かの家に集まって勉強をしたり、七夕には、雨戸で「コヤコ」(小屋)や七夕飾りを作ったりしました。  
小学校では、同級生と行動を共にすることが多いものの、帰宅後は「ブラグ」(部落)と呼ばれる近所に住む子どもたちと一緒に過ごします。仲間は兄弟を含む異年齢集団であり、構成員としての義務や責任がない「アブラッコ」として幼児が加わる場合もありました。  
遊びの内容が変化しても、仲間の構成員や人数はほとんど変わりません。仲間の人数は、近所の子ども数とほぼ等しく、あまり多くなると分割されて、別の仲間ができることもあります。荒浜地区五丁目の例でみると、子どもの数が多かった昭和20～30年代には同じ部落内に二つの子

ども集団が存在しており「カミグミ」(上組)と「シモグミ」(下組)に分かれていたといえます。  
仲間の中では、年長であることが重んじられ、リーダーとなるための条件ともなっていました。年を重ねるということは、経験を積むことであり、知識や情報は経験によって獲得され、遊びの中で伝承されました。年上の人間には敬意を払うのが当然とされ、仲間と行動を共にしながら自分も年下の子どもに経験を受け継いでいく立場であることを意識するようになります。  
仲間は、同じような生活圏を持つ子どもであり、その構成員は子どもたちが暮らす地域社会によって予め規定されていたといえます。経験は年齢を重ねることで厚みを増すのだから、先に生まれたものを追い越すことはできない、という価値観のもとで、タテの序列が重んじられ、地域的なタテ型の子ども集団が形成されてきたことがうかがえます。

悠里館ギャラリー

「巨理写真クラブ作品」  
「平成25年度巨理町観光写真コンクール入選作品」  
※展示期間：7月1日(火)～30日(水)  
☎ 図書館 ☎34-8700

今月の図書館・郷土資料館の休館  
7日(月)、14日(月)、21日(月)、  
25日(金)、28日(月)

- 文芸 春夏秋冬
- 花筏夫と歩みて五十年 大友 義子
  - 五月来る狭庭の花壇生き生きと 佐藤 幸子
  - 携帯の届かぬ秋湯栗の花 佐々木光子
  - 青葉風せがまれ歩む孫の道 橋本 泰一
  - 白牡丹崩れんとして夜に入る 佐々木勝男
  - 肩寄せてクロス解く手に夏日射す 加藤あきら
- 巨理俳句会

休日の水道修理業者

日	会社名	電話番号
6日(日)	(株)嶺利設備工業所(中泉)	34-3798
12日(土)	(有)嶺岸設備(上町北)	34-1881
13日(日)	(株)穴戸工業所(早川)	34-1722
20日(日)	(株)コム口(早川)	34-8027
21日(月)	興信管工(株)(浜吉田西)	36-3211
26日(土)	木村設備工業(株)(下茨田北)	35-6125
27日(日)	阿部春建設(株)(下茨田北)	34-3721

☎ 上下水道課 ☎34-0515

**の引き取り**  
飼っている犬猫の引き取りは塩釜保健所岩沼支所で行っています。引き取りを求める相当の理由がない場合は引き取りが拒否されます。最期まで愛情と責任を持って飼いましょう。  
引取日時 第1、3水曜日 10:00～12:00  
☎ 塩釜保健所 岩沼支所 (☎22-2188)

譲ってください

**リサイクル情報**

譲ります

- 大人用自転車
- 足踏みマシン
- いちょうの実幼稚園の体操着 (130cm)
- タイヤのアルミホイール (155-64R14)
- こたつ一式
- ペビーゲート
- おまる

リサイクル情報コーナーでは、みなさんから「欲しいもの・差し上げたいもの」の情報をお待ちしています。  
☎ 町民生活課 生活環境班 ☎34-1113

引き渡しに係る諸条件は当事者間で調整願います。

図書館から ちょっといい本

八月の六日間 北村 薫 著 / KADOKAWA  
40歳目前、文芸誌の副編集長をしているわたしは、人生の不調が重なったとき、山歩きと出逢った。いくつもの偶然の巡り合いを経て、心は次第にほだけていく。だが少しずつ、けれど確実に自分を取り巻く環境が変化していくなかで、わたしは思いもよらない報せを耳にして…。じんわりと心ほぐれる等身大の山女子小説。

図書館からのお知らせ  
◆ 6月1日から、1枚の図書利用券で、図書は7冊・視聴覚資料は3点まで貸し出します。貸出期間は通常通りです。ぜひ、利用ください。  
◆ 7月21日(月)はWEB検索などができませんので、ご注意ください。 ☎ 図書館 ☎34-8700

## 子育て支援

内容	対象者	日にち	時間	場所	問い合わせ
子育てサロン「ピープル・ツリー」	未就学児と親	7月4日(金)	10:00~11:50	中央児童センター	生涯学習課 ☎34-0510
育児講座 「赤ちゃんヨガ」 ※要申込7/1~	詳しくはP27	7月7日(月)	9:45~11:00	中央児童センター	地域子育て支援センターかたり ☎32-0720
今日のランチは保育所で！ ※要申込7/1~7	詳しくはP27	7月9・16・30日(水)	11:30~12:30	巨理保育所	☎34-1512
うさぎクラブ 「水あそび&しゃぼん玉」 ※要申込7/1~	詳しくはP27	7月10日(木)	10:00~11:30	逢隈児童館	☎34-5053
親子で楽しいあそび ぴよぴよ 「水遊び」	6ヵ月~1歳の誕生月	7月14日(月)	10:00~11:00	中央児童センター	地域子育て支援センターかたり ☎32-0720
親子で楽しいあそび すくすく 「魚つりあそび」 ※要申込7/1~	今年度2歳になるお子さん (1歳を迎えた翌月~)	7月15日(火)	10:00~11:30	中央児童センター	地域子育て支援センターかたり ☎32-0720
親子で楽しいあそび ぶんぶん 「夏祭りごっこ」 ※要申込7/1~	今年度3・4歳になるお子さん	7月17日(木)	10:00~11:30	中央児童センター	地域子育て支援センターかたり ☎32-0720
楽しくあそぼう会 ~吉田保育所 夏まつりにおいでよ~ ※要申込7/1~8	未就学児と保護者	7月19日(土)	16:00~	吉田西児童館	☎34-6530
夏まつり	未就学児と保護者	7月19日(土)	16:00~17:30	逢隈保育園	☎34-1725
鹿島保育所 夏まつり ※要申込7/1~7	未就学児と保護者 詳しくはP27	7月19日(土)	16:00~18:00	鹿島保育所	☎34-2900
おいでよ！夏まつり！ ※要申込7/1~7	詳しくはP27	7月26日(土)	17:00~	巨理保育所	☎34-1512
しゃぼん玉あそび ※要申込7/1~11	詳しくはP27	7月29日(火)	10:00~	巨理保育所	☎34-1512

## 休日当番医

日	当直医	地区	電話番号
6日(日)	板橋胃腸科肛門科	中泉	34-8911
	島田歯科医院	名取市	022-383-0763
13日(日)	氏家医院	舘南下	34-1320
	いそだ歯科クリニック いけだ歯科クリニック	高屋 名取市	33-0570 022-383-6480
20日(日)	柿沼循環器科	中泉	32-2871
	竹の里歯科・矯正歯科クリニック	岩沼市	23-4120
21日(月)	大友医院ヒロミ小児科	祝田東	34-3204
	医療法人マコト歯科医院 美田園歯科	駅前東 名取市	34-5135 022-343-8721
27日(日)	菊地内科医院	山元町	37-3300
	やのめ歯科医院	岩沼市	23-4048

※診療時間は9:00~17:00です。  
 ※急患のみの診療です。なお、都合により変更となる場合がありますので、  
 新聞などでご確認ください。  
 ※疾患や年齢などによっては対応できない場合もあります。

☎健康推進課 健康推進班 ☎34-0524

## 熱中症対策万全に

これからの時期、体調の変化に気を付け熱中症による健康被害を防ぎましょう。

### ポイント① 暑さを避ける

- ◆室内では
  - ・扇風機やエアコンで温度調節
  - ・遮光カーテン、すだれを利用
  - ・暑さ指数(WBGT値)\*も参考に
- \*気温、湿度、輻射(放射)熱を取り入れた暑さの指標です。  
 環境省のホームページ(熱中症予防情報サイト)では、観測地から予測値を確認できます。

### ◆外出時は

- ・日傘や帽子の着用
- ・日陰を通る、こまめな休息
- ◆熱をため込まないように
  - ・通気性の良い衣服を着用する
  - ・冷たいタオルなどで体を冷やす

### ポイント② こまめに水分を補給する

- ◆室内外問わず、のどの渇きを感じなくても、こまめに水分を補給する。

## 保健所のおしらせ

### 相談

ひきこもり・思春期こころの相談(予約制)  
 8日(火) 塩釜保健所岩沼支所  
 9日(水) 塩釜保健所  
 相談時間 13:30~16:30  
 ☎塩釜保健所 ☎022-365-3153  
 塩釜保健所岩沼支所 ☎22-2188

こころの相談(予約制)  
 17日(木) 塩釜保健所  
 相談時間 13:30~16:00  
 ☎塩釜保健所 ☎022-365-3153

アルコール・薬物関連専門相談(予約制)  
 10日(木) 塩釜保健所  
 相談時間 14:30~17:00  
 ☎塩釜保健所 ☎022-365-3153

### 登録・検査(予約制)

1・15日(火) 塩釜保健所岩沼支所  
 9:30~10:00 骨髄バンク登録  
 13:30~14:30 HIV抗体検査、  
 クラミジア抗体検査、肝炎検査、梅毒検査  
 ☎塩釜保健所岩沼支所 ☎22-2188

## 相談

相談の種類	主な相談内容	日時	場所	問い合わせ
生活心配ごと相談	家庭、賃借、老後、子どもに関する悩みごと	7・14・28日(月)・22日(火) 9:00~12:00	社会福祉協議会(相談室)	社会福祉協議会 ☎34-7551
消費生活相談	訪問販売、製品トラブル、消費生活に関する事	月~金曜日(祝日を除く) 9:00~15:45	町民生活課	
人権相談	家族・近隣・職場、いじめ・DVなどの人権問題に関する事	7日(月) ※8月は4日(月) 10:00~15:00	中央公民館(団体室)	町民生活課 ☎34-1113
行政相談	国、県、町の仕事についての要望や苦情	28日(月) 10:00~15:00	町民生活課(町民相談室)	
無料法律相談	法的手続きに関する事(土地、相続など)	8日(火) 13:00~16:00 ※予約優先	中央公民館(団体室)	法テラス山元 ☎050-3383-0213
健康相談	健診結果のこと、食事・運動のことなど健康に関する相談	月~金曜日(祝日を除く) 8:30~17:00	健康推進課健康推進班	健康推進課 ☎34-0524
障害者(児)相談	障害者(児)の福祉に関する相談(予約制)	3・10・17・24・31日(木) 10:00~15:00	中央公民館	地域支援センターぱれっと ☎24-1712
生活保護相談	生活保護に関する相談(予約制)	10・24日(木) 10:00~15:00	福祉課(相談室)	福祉課 ☎34-1114

## 保健カレンダー

保健行事	日にち	受付時間	対象者	会場など
12か月児相談	1日(火)	9:30~9:45 (終了予定時間11:30頃)	平成25年7月生	中央公民館 ※対象の方には約2週間前に問診表を郵送します。持ち物などの記載を確認してお越しください。
2歳6か月児歯科健康診査	2日(水)	9:15~9:30 (終了予定時間11:30頃)	平成23年12月生	
3歳6か月児健康診査	9日(水)	12:30~12:45 (終了予定時間15:00頃)	平成22年12月生	
6・7か月児相談	15日(火)	9:30~9:45 (終了予定時間11:30頃)	平成25年12月生	
3・4か月児健康診査	16日(水)	12:30~12:45 (終了予定時間15:00頃)	平成26年3月生	
1歳8か月児健康診査	23日(水)	12:30~12:45 (終了予定時間15:00頃)	平成24年10月生	
母子健康手帳発行	7・14・28日(月)	9:00~9:15 (終了予定時間10:00頃)	現在妊娠中の方 ※都合の悪い方は問い合わせください。	役場仮庁舎西3会議室
妊産婦・乳幼児健康相談	10日(木)	9:30~11:00 (終了時間11:30)	妊娠や出産後のこと、離乳食など、育児に関する相談をしたい方	悠里館2階会議室 ※乳幼児健康相談にお越しの方は、バスタオルと母子健康手帳をお持ちください。

☎健康推進課 健康推進班 ☎34-0524



### 社の都献血ルームAOBA

受付時間  
 成分 10:00~17:00  
 全血 10:00~17:30

### 献血ルームアエル20

受付時間  
 成分 10:00~17:00  
 全血 10:00~17:30

※町内での献血は、8月9日(土)にみやぎ生協巨理店を予定しています。

※献血の際は、本人確認のため、運転免許証などの身分証明書を忘れずに持参してください。  
 ※各献血ルームの受付時間は輸血用血液需要状況により変更になることがあります。

☎健康推進課 健康推進班 ☎34-0524

郷土資料館開館20周年記念報告会  
よみがえるふるさとの歴史  
～海運と製塩の町・亶理～

地域に残る貴重な歴史資料の保全活動を行っているNPO法人宮城歴史資料保全ネットワークでは、被災地の歴史を再生するための「歴史再生叙述事業」に取り組んでいます。第1弾として『荒浜湊のにぎわい—東廻り海運と阿武隈川舟運の結節点』(井上拓巳著)が刊行されたことを記念し、資料ネットと郷土資料館の共催で報告会を開催します。聴講は自由ですので、ぜひご来館ください。

**日時** 7月12日(土)13:30～15:30  
**会場** 悠里館 3階 視聴覚ホール  
**内容** 井上 拓巳氏  
(さいたま市大宮益裁美術館主任)  
「荒浜湊のにぎわい—東廻り海運と阿武隈川舟運の結節点」  
蝦名 裕一氏  
(東北大学災害科学国際研究所助教)  
「慶長奥州地震津波と亶理町の製塩—400年前の大津波と復興—」  
**☎** 生涯学習課 文化財班  
(郷土資料館内☎34-8701)

毎月20日は郷土資料館観覧無料

郷土資料館が本年10月15日で開館20周年を迎えます。みなさんに一層親しんでいただくため、毎月20日を無料観覧日とします。ぜひご来館ください。  
**日時** 7月20日(日)9:00～16:30  
(入館は16:00まで)  
**会場** 郷土資料館 常設展示室  
**☎** 生涯学習課 文化財班  
(郷土資料館内☎34-8701)

七ヶ宿ダム休日見学会

ダムの点検・管理するための通路、監査廊(かんさろう)やバルブ室を見学してみませんか。  
**開催日時** 7月12日(土)、27日(日)、8月2・23日(土)10:00～(60分コース)13:00～、15:00～(90分コース)  
**場所** 七ヶ宿ダム管理所 展示室  
※事前申し込み不要  
※災害などによる変更・中止あり  
**☎** 七ヶ宿ダム管理所  
(☎0120-167-877)

試験・採用

亶理町初級(行政)職員募集

**募集予定人員** 7人  
平成元年4月2日から平成9年4月1日までに生まれた者で、平成27年3月31日までに卒業見込みの者並びに高等学校卒業程度の能力を有すると認められる者

**第一次試験** 9月21日(日)  
教養試験、一般性格診断検査

**第二次試験** 11月上旬ごろ  
作文試験、面接試験

**申込方法** 総務課にある指定申込用紙に記入し提出してください。郵便で請求する場合は、封筒の表に「職員採用試験(初級行政) 申込用紙請求」と朱書きし、120円切手を貼った返信用封筒(A4サイズの入る大きさで、あて先を明記のこと)を必ず同封してください。

**受付期間** 7月1日(火)～8月11日(月)  
※受付:8:30～17:00(土・日曜日、祝日を除く)  
※郵便受付の場合は、8月11日(月)必着のものに限り受け付けます。

**申込・☎** 〒989-2393  
亶理町字下小路7-4  
亶理町役場 総務課総務班  
(☎34-1111)

消防職員募集

**採用予定職種・人員** 消防職 2人  
**受験資格** 平成4年4月2日から平成9年4月1日までに生まれた者で、普通自動車免許(AT限定不可)を有している者または取得見込みの者  
**第一次試験** 9月21日(日)  
**第二次試験** 11月上旬  
**申込方法** 受験申込書は、亶理地区行政事務組合総務課で配付しています。  
**受付期間** 7月1日(火)～8月11日(月)  
※受付は平日の8:30～17:00です  
**申込・☎** 亶理地区行政事務組合 総務課  
(☎34-7737)

「シルバー人材センター」会員募集!

**入会条件** 亶理町に居住する原則60歳以上で健康で働く意欲があり、シルバー人材センターの趣旨を理解し、賛同する方。

**入会方法** 次の入会説明会に参加し、手続きをしてください。

**日時** 7月15日(火)14:00～  
**場所** シルバー人材センター相談室(中央公民館内)

**申込・☎** (公社)亶理町シルバー人材センター  
(☎34-8800、FAX34-8815)

ポリテクセンター宮城  
「公共職業訓練受講生募集のご案内」

早期再就職に向けた職業訓練(6カ月)を実施しています。  
**募集訓練科名(定員)**  
CAD・NCオペレーション科(16)  
テクニカルオペレーション科(15)  
設備保全技術科(15)  
溶接施工科(15)

**訓練期間** 各6カ月 9月2日(火)～平成27年3月4日(水)

**受講料** 無料(テキスト代自己負担)  
**募集期間** 6月25日(水)～7月23日(水)

**申込方法** 居住地を管轄するハローワーク(公共職業安定所)を通して申し込みください。

**☎** ポリテクセンター宮城 訓練課  
名取実習場(☎022-784-2820)

ハローワーク巡回相談

ハローワーク仙台では、亶理町・山元町において巡回相談を実施しています。予約制ですので、下記連絡先に電話予約のうえお越しください。なお、どちらの会場も利用できます。

**巡回相談の内容**  
①ハローワークへの求職登録  
②お仕事探しに関する相談  
③ハローワークの求人情報の提供  
④求人事業所への紹介

**会場・日程** ※各回10:30～15:00  
**亶理町中央公民館**  
7月2・9・16・23・30日(水)

**山元町中央公民館**  
7月4・11・18・25日(金)

**☎** ハローワーク仙台 亶理・山元巡回担当(☎022-299-8819)

相談

住宅再建相談会のお知らせ【要予約】

震災により住宅に被害を受けられた方が、住宅を再建・補修をするための相談会を開催します。みやぎ復興住宅整備推進会議(宮城県)、住宅金融支援機構(旧住宅金融公庫)では、資金計画相談(災害復興住宅融資の制度、返済シミュレーションの作成、資金計画のアドバイス)など、住まいの再建に有益な情報の提供と相談を行い、みなさんの疑問・不安にお答えできるよう対応します。

**日時** 7月13日(日)10:00～16:00  
**会場** 悠里館 3階 視聴覚ホール  
**参加費** 無料  
**申込・☎** 住宅金融支援機構お客様コールセンター  
(☎0120-086-353)  
※受付時間:9:00～17:00(祝日を除く)

女性のための面接相談【要予約】

DVや離婚、虐待、パワハラ、セクハラのほか、人間関係で悩む女性のための面接相談を実施します。

**日時** 8月4・18日・9月1日(月)10:30～16:00  
**場所** 宮城県仙南保健福祉事務所  
**対象** DVや離婚、人間関係などで悩んでいる女性  
**申込・☎** 仙南保健福祉事務所母子・障害班  
(☎0224-53-3132)

「パープルタイム」のお知らせ

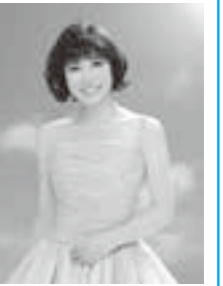
DVや離婚で悩んでいる女性、シングルマザーの方が安心して話せる語り合いの場「パープルタイム」を開催します。悩んでいる方、思い切って参加してみませんか。

**日時** 8月13日・9月10日(水)13:30～16:00  
**場所** 大河原合同庁舎 302会議室  
**対象** DVや離婚で悩んでいる女性(匿名での参加、個別相談可)

※申込不要  
※託児希望の場合は6日前までに電話で申し込みください。

**☎** 仙南保健福祉事務所母子・障害班  
(☎0224-53-3132)

BSプレミアム「きらり!えん旅」で  
歌手の水森かおりさんがやります!



そこで今回、水森かおりさんに亶理町の良さをアピールして下さる方を募集します!

おすすめの風景、隠れた穴場、伝統料理・芸能、自慢の特技など亶理町の魅力を伝えたい方、復興に尽力している方・グループなどアピールしたい内容と連絡先を手紙やはがき、FAX、メールなどお知らせください。自薦、他薦は問いません。  
たくさんのご応募、お待ちしております!  
**締め切りは8月8日(金)です。**

水森かおりさんが旅するのは、  
9月10日(水)  
～12日(金)!

**応募先** 〒150-0047 東京都渋谷区神山町5-20 神山町小川ビル  
(株)NHKプラネット「きらり!えん旅」係  
FAX 03-3485-3984 Eメール entabi@nhk-pn.jp  
※実際にテレビ取材する場合は、番組制作スタッフからご連絡します。

わっくり♡ネット ☆まちづくり協議会からのお知らせ☆

オレオレ詐欺対策講習会のお知らせ

**日時**: 7月12日(土)10:00～ ※1時間程度  
**場所**: 農村創作活動センター  
**講師**: 亶理警察署員  
**参加費**: 無料



★申し込みは不要です。  
当日、直接会場へお越しください。

吉田西部地区まちづくり協議会 ☎36-8450

地域懇談会のご案内 ～住みよい荒浜を考える～

東日本大震災後、居住地域の変更や転居などで荒浜地区のコミュニティに大きな変化が生まれました。地域に由来するすべての方から広くご意見をいただき、将来の荒浜地区のまちづくりを考えるための懇談会です。

地区名	期日	時間	会場
本郷	7月14日(月)	19:00～	高須賀公会堂
港町	7月15日(火)	19:00～	港町集会所
あぶくま	7月16日(水)	19:00～	荒浜地区交流センター
箱根田西	7月17日(木)	19:00～	箱根田西公会堂
箱根田東	7月18日(金)	19:00～	荒浜地区交流センター
鳥屋崎	7月24日(木)	19:00～	鳥屋崎公会堂

地域のみなさんの参加をお待ちしています。



荒浜地区まちづくり協議会 ☎36-8189

図書館探検隊参加者募集

図書館では、宮城県図書館を身近に感じてもらうため、「図書館探検隊」を開催します。図書館の利用法や、普段入ることのできない図書館の裏側を案内します。河北新報の印刷センターも見学します。ぜひご参加ください。

**日時** 8月19日(火)  
9:00～16:00(解散予定)  
**集合場所** 悠里館  
**見学施設** 宮城県図書館・河北新報印刷センター  
**対象** 小学5・6年生  
**持ち物** 筆記用具・お弁当  
**参加費** 無料  
**申込期間** 7月22日(火)10:00～8月10日(日)  
※先着順・定員になり次第締切  
**☎** 図書館(☎34-8700)

「クワガタふれあい教室」参加者募集

栃木的那須で大人気のオオクワ倶楽部さんが今年も巨理に登場！世界のクワガタやカブトムシと触れ合い、夏休みの思い出をつくろう！

**日時** 7月27日(日)10:00～13:00  
**会場** 悠里館 3階 視聴覚ホール  
**内容** 生体展示、紙芝居、虫相撲大会  
※詳しくは館内ポスターをご覧ください。  
**☎** 図書館(☎34-8700)

今日のランチは保育所で！

バイキング式の「おいしい！うれしい！たのしいランチ」を親子で体験しませんか？お子さんの食事についての相談もできます。

**日時** 7月9・16・30日(水)  
11:30～12:30  
**場所** 巨理保育所  
**対象** 2～5歳児と保護者(1日限定5組)  
**参加費** 1食200円  
**持ち物** 箸、おしぼり、コップ  
**申込方法** 直接または電話で申し込みください。  
**申込期間** 7月1日(火)～7日(月)  
**申込・☎** 巨理保育所(☎34-1512)

鹿島保育所 夏まつり

保育所のお友達と夏まつりを楽しみましょう！

**日時** 7月19日(土)  
16:00～18:00  
**場所** 鹿島保育所  
**対象** 未就学児と親  
**申込期間** 7月1日(火)～7日(月)  
※夏まつり夜店券を発行しますので現金を添えて申し込みください。  
**申込・☎** 鹿島保育所(☎34-2900)

育児講座「赤ちゃんヨガ」

**日時** 7月7日(月)10:00～11:00(受付9:45～)  
**場所** 中央児童センター  
**対象** 1カ月～ハイハイまでのお子さんと保護者(先着10組)  
**講師** まんどろスマイル 佐藤 真紀子 氏  
**持ち物** バスタオル1枚、水分補給用の飲み物  
※保護者の方はパンツスタイル  
**申込期限** 7月1日(火)～  
※定員になり次第締切  
**申込・☎** 地域子育て支援センターわたり(中央児童センター内☎32-0720)

しゃぼん玉あそび

保育所の子もたちと交流しながら、しゃぼん玉あそびで楽しく過ごしてみませんか？

**日時** 7月29日(火)10:00～  
**場所** 巨理保育所  
**対象** 町内在住の2～5歳児と保護者10組  
**持ち物** 着替え、帽子、タオル  
**申込方法** 直接または電話で申し込みください。  
**申込期間** 7月1日(火)～11日(金)  
**申込・☎** 巨理保育所(☎34-1512)

地域コミュニティサロン

**「ガラスモザイク教室」**  
**日時** 7月5日(土)10:00～12:00  
**場所** 野地集落センター  
**参加費** 300円  
**申込・☎** 野地ともだちサークル(佐藤☎36-3451)

おいでよ！夏まつり！

巨理保育所の夏まつりに参加しませんか？みこしパレードや盆踊り、出店など親子で楽しみましょう！

**日時** 7月26日(土)17:00～  
※雨天決行  
**場所** 巨理保育所  
**対象** 町内在住の2～5歳児と保護者15組  
**申込方法** 直接または電話で申し込みください。  
**申込期間** 7月1日(火)～7日(月)  
**申込・☎** 巨理保育所(☎34-1512)

うさぎクラブ 水あそび&しゃぼん玉

**日時** 7月10日(木)  
10:00～11:30  
※雨天中止  
**場所** 逢隈児童館  
**対象** 2～3歳児と保護者15組  
**持ち物** 水着、バスタオル、帽子  
※保護者もプールに入りますので短パンを持参してください。  
**申込期間** 7月1日(火)～  
※定員になり次第締切  
**申込・☎** 逢隈児童館(☎34-5053)

お茶のみサロン

**「ガラスモザイク製作」**  
**日時** 7月4日(金)14:00～16:00  
**場所** 岩沼市中央公民館第5会議室  
**参加費** 300円  
**「ヨガ教室」**  
**日時** 7月11日(金)10:00～11:30  
**場所** 太白区中央市民センター4階  
※参加無料  
**申込・☎** 巨理いちごっこ(☎35-7727)

手作りサロン

**「メタリックヤーンカード製作」**  
**日時** 7月24日(木)  
10:00～  
**場所** 巨理いちごっこ  
**参加費** 500円 ※高校生まで無料  
**「ペンケースづくり」**  
**日時** 7月23日(水)～25日(金)  
14:00～16:30  
**場所** 巨理いちごっこ  
**参加費** 500円 ※高校生まで無料  
**申込・☎** 巨理いちごっこ(☎35-7727)

第22回宮城シニア美術展作品募集

作品の創作・展示をとおして、高齢者のふれあいと生きがいづくりの促進を目的とした美術展を今年度も開催します。また入賞作品は「ねんりんピックおいでませ！山口2015」美術展部門へ宮城県代表作品として出展します。  
**募集部門** 日本画・洋画・書・写真・工芸 ※テーマは自由です。  
**応募資格** 県内在住の60歳以上でアマチュアの方

**出展申込料** 1作品につき500円  
※出展は各部門1人1点  
**申込期間** 7月1日(火)～10月31日(金)  
**会場** 宮城県美術館県民ギャラリー  
**展示期間** 12月18日(木)～21日(日)  
※入場無料  
※審査は各部門専任審査員による(表彰式あり)  
**申込・☎** 宮城県社会福祉協議会いきがい健康課(☎022-223-1171)

巨理ネットワーク協力団体・個人募集

公益的地域活動を行う方を対象に事業概要説明・座談会を開催します。一緒に明るい巨理を築きませんか。  
**日時** 7月8日(火)19:00～20:30  
**場所** 巨理いちごっこ  
**申込・☎** 巨理いちごっこ(☎35-7727)

催し

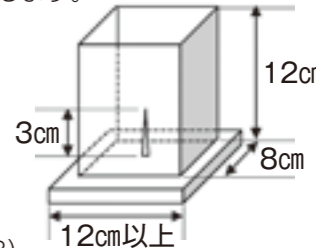
「被災地におけるDV被害者等サポート講座」

DV、デートDV、児童虐待など女性への暴力や家庭内での暴力が問題となっています。DVなど家族の問題の解決について、学んでみませんか。  
**日時** 7月28日(月)10:00～12:00  
「デートDV・性暴力一子どもたちを守るために」  
13:30～15:30 事例検討会  
**場所** 中央公民館 大ホール  
**講師** 八幡 悦子氏(ハーティ仙台)  
※託児希望の場合は、6日前までに福祉課へ申し込みください。  
**申込・☎** 仙南保健福祉事務所母子・障害班(☎0224-53-3132)  
福祉課 子ども家庭班(☎34-1114)

「切り子灯籠」をご提供ください

8月15日(金)の「わたりふるさと夏の夕べ」で使用する「灯籠」の提供を、町民のみなさんからお待ちしています。受付は開催日当日となります。なお夏の夕べの詳細は「広報わたり」8月号でお知らせします。

参考：切り子灯籠(簡易型) 大きさの目安  
蝋燭立ての長さ 3cm  
台 幅 12cm以上  
あんどん幅 8cm  
あんどん高 12cm



☎ 巨理町観光協会(商工観光課内☎34-0513)

東北大学震災復興支援事業  
スマート・エイジング出前カレッジ  
「楽しいエイジング2014」

今日を、明日を、一生を、元気に楽しく笑って生きる！加齢とうまく付き合うための科学、老年期を愉快地過ごすノウハウを気軽に学んでみませんか？気軽にお越しください。  
**日時** 7月5日(土)13:30～14:30(13:00開場)  
**会場** 中央公民館 大ホール  
**定員** 40人(先着順)  
**講師** 東北大学加齢医学研究所教授 佐藤 靖史 氏  
「しなやかな血管で健やかな長寿」  
※入場無料  
※当日は、老人クラブの健康講演会も併催します。

☎ 東北大学 加齢医学研究所  
出前カレッジ係(☎022-717-8504)  
生涯学習課 生涯学習班(☎34-0510)

図書館開館20周年記念  
「杜の弦楽四重奏団フロアコンサート」

**日時** 7月5日(土)14:00～  
**会場** 悠里館 1階 エントランスホール  
**出演** 杜の弦楽四重奏団  
**曲目** 「アイネ・クライネ・ナハト・ムジーク(モーツァルト)」  
「斉太郎節(宮城県民謡)」ほか  
※入場無料  
**☎** 図書館(☎34-8700)

映画会

**日時** 7月19日(土)13:00～14:30  
**場所** 悠里館 3階 視聴覚ホール  
**タイトル** 「父の詫び状」  
※入場無料  
**☎** 図書館(☎34-8700)

「波伝谷に生きる人びと」in巨理町

津波により壊滅した、南三陸町の漁村「波伝谷(はでんや)」に生きる人びとの、2008年から震災当日にかけてを追ったドキュメンタリーです。かつての沿岸部のくらしや地域のあり方から、今後の復興を考える機会になることを願い上映を行います。

**日時** 8月2日(土)14:00～16:30(13:30開場)  
**場所** 悠里館 3階 視聴覚ホール  
**定員** 100人  
※入場無料・当日参加可(先着順)  
**申込・☎** 「波伝谷に生きる人びと」上映実行委員(☎080-9010-8326)

蛸とびかう夏!!まつり  
～巨理の明日へ！希望の光を！～

**日時** 7月21日(月)16:00～  
小雨決行  
**場所** 悠里公園(悠里館北側)  
●蛸の観賞  
200匹の蛸が復興の光を発します。  
●みんなのステージ 和太鼓・よさこい・オカリナ・フォルクローレほか  
●縁日コーナー 金魚すくい・水ヨーヨー・焼き鳥ほか  
●フリーマーケット(もったいない市)  
※当日のボランティアや、縁日コーナー・フリーマーケットの出店者も募集しています。  
**☎** 「わたりを考える会」事務局(大友☎090-3642-7751)

わっしょい夏祭り！いちごっこマルシェ

縁日、工作、ライブ、食事など楽しいコーナー満載です！  
**日時** 8月2日(土)10:30～15:00  
**場所** 巨理いちごっこ  
**☎** 巨理いちごっこ(☎35-7727)

「若人健診・特定健診・シルバー健診」を受けましょう

20歳以上の方を対象に健康診断を行います。生活習慣病の発症・重症化予防のため年に一度は健康診断を受けましょう。※健康診断の受診票は6月中旬に発送しました。まだ受診票が届かない場合はお問い合わせください。

**健診期間** 7月1日(火)～4日(金)、6日(日)～12日(土)、14日(月)～18日(金) 9:00～11:00

**会場** 中央公民館

●**若人健診** (20歳～39歳) 7月17日(木)まで追加申込を受け付けます。

●**特定健診** (巨理町国民健康保険被保険者の40～74歳)

※平成26年4月以降に巨理町国保に加入した方はご連絡ください。

●**シルバー健診** (75歳以上) 9月29日(月)まで追加申込を受け付けます。

※巨理町国保以外の医療保険に加入し「特定健診受診券」をお持ちの方は、健診機関の指定のない限り巨理町国保の健診会場で受診できます。詳しくは、ご加入の医療保険者へお問い合わせください。

**申込・問** 健康推進課 健康推進班(☎34-0524)

日本脳炎の予防接種を受けましょう

日本脳炎の予防接種後に重い病気になった事例があったことをきっかけに、平成17年度から平成21年度まで、日本脳炎の予防接種の案内を行いませんでした。その後新たなワクチンが開発され、現在は通常通り受けられるようになっていきます。接種歴を確認のうえ、接種回数が不足している場合は忘れずに接種しましょう。

**平成26年度に受けてほしい対象者**

①平成17年4月2日～平成19年4月1日生まれの方で第1期(3回分)の接種が終わっていない方

②平成8年4月2日～平成9年4月1日生まれの方で第2期の接種が終わっていない方

※対象年齢の方は無料で接種できます。

**持ち物** 日本脳炎予防接種予診票(対象者に郵送済み)、母子健康手帳

**接種方法** 次の実施医療機関で個別接種となります。  
※接種前に予診票に同封している「日本脳炎予防接種を受けるにあたっての説明」を必ずご覧いただき、事前に医療機関へ予約のうえ接種してください。

**実施医療機関** 板橋胃腸科肛門科・氏家医院・大友医院・大友医院ヒロミ小児科・浜吉田駅前内科・三上医院・やべ内科クリニック・山形外科医院・菊地内科医院・平田外科医院・松村クリニック

**問** 健康推進課 健康推進班(☎34-0524)

二種混合(ジフテリア・破傷風)の予防接種を受けましょう

二種混合予防接種は、乳幼児期に受けた三種混合(ジフテリア・破傷風・百日せき)予防接種の追加接種です。免疫を持続させる大切な予防接種ですので、忘れずに接種しましょう。

**対象年齢** 11歳以上13歳未満 ※対象年齢の方は無料で接種できます。

**持ち物** 二種混合予防接種予診票(対象者に郵送済み)、母子健康手帳

**接種方法** 次の実施医療機関で個別接種となります。  
※接種前に「予防接種と子どもの健康」または予診票に同封している「二種混合の予防接種について(説明書)」を必ずご覧いただき、事前に医療機関へ予約のうえ接種してください。

**実施医療機関** 板橋胃腸科肛門科・氏家医院・大友医院・大友医院ヒロミ小児科・熊谷内科医院・佐藤外科内科・浜吉田駅前内科・三浦クリニック・三上医院・やべ内科クリニック・山形外科医院・菊地内科医院・平田外科医院・松村クリニック

**問** 健康推進課 健康推進班(☎34-0524)

第64回“社会を明るくする運動”～犯罪や非行を防止し、立ち直りを支える地域のちから～

7月は、「社会を明るくする運動」の強調月間です。すべての国民が、犯罪や非行の防止と罪を犯した人たちの更生について理解を深め、それぞれの立場において力を合わせ、犯罪や非行のない地域社会を築こうとする運動が全国的に展開されます。犯罪や非行が生まれるのは、地域社会であり、また、罪を償い、改善更生を果たす場合も地域社会にほかありません。罪を犯した人もいづれは更生し社会に復帰し、地域社会の一員としてよりよい社会づくりを担う立場にあります。犯罪や非行のない「安心・安全な社会」を築くためには、私たちが地域住民が立ち直ろうとする人たちの意欲を認め、地域の中に受入れ、見守り、支えていく地域の力が重要です。本運動の強調月間にあたり、地域に根ざした運動として一層の連携を図り、すべての人がともに明るい社会を築くためみなさんの理解と協力をお願いします。

**問** “社会を明るくする運動”巨理町推進委員会(事務局 福祉課 福祉班☎34-1114)

募集

「わたりん」のデザインを利用しませんか

巨理町観光協会の会員限定で、巨理町観光PRキャラクター「わたりん」のデザインを製品パッケージやイベントポスター、わたりんを模ったお菓子などさまざまな用途に無料で利用できます。利用用途や注意事項など、詳しくは当協会にお問い合わせください。

**申請方法** 巨理町観光協会事務局(商工観光課内)に備え付けの利用申請書に必要事項を記入のうえ提出してください。なお、審査には1週間から10日ほどかかります。

※巨理町観光協会の会員は随時募集しています。(1口2,000円から)

**問** 巨理町観光協会(商工観光課内☎34-0513)

こころのケア講座のお知らせ

DVやいじめ、セクハラ、パワハラ、子どもの頃の虐待など人間関係で傷ついた人の回復のための講座です。講座で個人的な体験を話す必要はありません。自分の傷と癒しに向き合う内容でテーマは毎回異なります。支援者の参加も大歓迎です。

**日時** 8月13日(水)13:30～15:30  
**場所** 大河原合同庁舎 301会議室  
**対象** 人間関係で傷ついた経験をした方  
**申込** 不要

\*託児を希望される場合は6日前までに電話で申し込みください。

**託児申込・問** 仙南保健福祉事務所母子・障害班(☎0224-53-3132)

ふるさとスポーツ祭 ソフトバレーボール大会参加チーム募集

**日時** 7月27日(日)受付8:30～  
**場所** 佐藤記念体育館  
**種目** 男子の部・女子の部  
混合の部(男女各2人)

**対象** 20歳以上の巨理町民  
**参加費** 無料

**申込方法** 生涯学習課・佐藤記念体育館に備え付けの申込用紙に必要事項を記入し申し込みください。

**申込期限** 7月15日(火)17:00  
※7月22日(火)19:00から中央公民館会議室で代表者会議を行います。

**申込・問** 生涯学習課(☎34-0511)

B & G水上フェスティバル(クリーンフェスティバル)参加者募集

**日時** 8月18日(月)10:00～  
**場所** B & G海洋センタープール  
**内容** カヌー体験・レスキュー体験・施設周辺のゴミ拾い

**対象** 小学4年生以上の巨理町民  
**参加費** 無料

**申込方法** 申込用紙を生涯学習課・各地区交流センターに提出してください。

**申込締切** 7月25日(金)17:00

**その他** 優秀賞・参加賞あり

**申込・問** 生涯学習課(☎34-0511)

ニュースポーツ交流会参加者募集

子どもから大人まで幅広い年代で楽しめるニュースポーツを通して、体を動かしましょう。

**日時** 8月2日(土)8:40(受付)  
**場所** 佐藤記念体育館  
**対象** 小学4年生以上  
**内容** 的当て・輪投げゲーム、スカットボール、ペタンクダーツ、キンボール体験

**参加料** 300円(当日徴収)  
※小中学生は無料

**準備物** 上靴、飲み物、タオル

**申込方法** 佐藤記念体育館・生涯学習課に備え付けの申込用紙に必要事項を記入のうえ申し込みください。

**申込締切** 7月25日(金)17:00

**申込・問** 生涯学習課 スポーツ推進班(☎34-0511)

「B & G小学生水泳記録会」参加者募集

**日時** 8月4日(月)10:00～  
**場所** B & G海洋センタープール  
**種目** 25m自由形・50m自由形・25m平泳ぎ・50m平泳ぎ・100mリレー

**対象** 小学5・6年生(巨理町民)  
**参加費** 無料

**申込方法** 申込用紙を生涯学習課・各地区交流センターに提出してください。

**申込締切** 7月18日(金)17:00

**その他** 参加賞あり

**申込・問** 生涯学習課(☎34-0511)

ふるさとスポーツ祭仙台管内大会参加チーム募集

**日時** 8月24日(日)8:30(受付)  
**場所** 宮城県総合運動公園(セキスイスーパーアリーナ)

**種目** ゴムボールの部・ビニールボールの部  
※各種目2チーム募集

**対象** 巨理町内で活動中のチーム  
**参加料** 無料

**申込方法** 生涯学習課に備え付けの申込用紙に必要事項を記入のうえ申し込みください。

**申込締切** 7月15日(火)17:00

**申込・問** 生涯学習課(☎34-0511)

巨理町バドミントン協会「バドミントン教室」受講生募集

**日時** 7月16日(水)から12月まで《昼の部》9:30～《夜の部》19:00～  
※毎週水曜日各2時間程度

**場所** 佐藤記念体育館  
**参加料** 2,000円

※初心者・経験者歓迎※小中学生不可

**申込締切** 7月14日(月)

**申込・問** 佐藤記念体育館(☎34-4251)

「2014B & G宮城マリンスポーツフェスティバル」参加者募集

**日時** 7月25日(金)8:30(集合)  
**会場** 登米市迫B & G海洋センター(登米市長沼)

**内容** カヌー体験・モーターボート体験・バナナボート体験など

**対象** 小学4～6年生の町民

**参加費** 無料

**申込方法** 申込用紙を生涯学習課・各地区交流センターに提出ください。

**申込締切** 7月11日(金)17:00

※中央公民館に集合し現地まで迎えます。昼食と参加賞あり。

**申込・問** 生涯学習課(☎34-0511)

ラジオ体操の日「ラジオ体操会」のお知らせ

**日時** 8月1日(金)6:20～  
**会場** 巨理小学校・荒浜小学校・吉田小学校・長瀬小学校・逢隈小学校・高屋小学校

※自転車または徒歩での集合にご協力をお願いします。参加賞あり。

**問** 生涯学習課(☎34-0511)

# お知らせ

## ひろば

### 暮らし

#### 国民健康保険のお知らせ

##### 国民健康保険税について

平成26年度の納税通知書は7月中旬に郵送します。

##### 被保険者証の更新について

新しい被保険者証は7月下旬に郵送します。なお、現在お使いの被保険者証は、8月1日以降に健康推進課または各地区交流センター（各旧支所）へ返還してください。また、特別な理由がなく国民健康保険税を滞納したままの方には、通常より有効期限の短い被保険者証を交付します。国民健康保険税は納期内に納めるようお願いします。

##### 限度額適用・標準負担額減額認定証の申請について

平成26年7月末が有効期限の認定証をお持ちの方で、8月1日以降も認定証必要な方は再度申請が必要です。被保険者証と印鑑を持参のうえ、7月28日以降に健康推進課で手続きをしてください。

☎ 健康推進課 保険給付班  
(☎34-0501)

#### 中央公民館視聴覚室貸出休止のお知らせ

改装工事のため視聴覚室貸出しを休止します。

休止期間 7月下旬～10月中旬（予定）

☎ 中央公民館 (☎34-3111)

#### 後期高齢者医療のお知らせ

##### 後期高齢者医療保険料について

平成26年度、平成27年度の保険料の均等割額と所得割率が改正になりました。(均等割額42,960円、所得割率8.56%) 平成26年度の保険料額決定通知書は7月中旬に郵送します。詳しくは保険料額決定通知書に同封のお知らせをご覧ください。

##### 被保険者証の更新について

新しい被保険者証は7月下旬に郵送します。被保険者証の色はオレンジ色から緑色に変わります。8月1日以降に医療機関などにかかるときは、窓口で緑色の被保険者証を提示してください。なお、現在お使いの被保険者証は、8月1日以降に健康推進課または各地区交流センター（各旧支所）へ返還してください。

##### 限度額適用・標準負担額減額認定証の申請について

平成26年7月末が有効期限の認定証をお持ちの方で、8月1日以降も認定の要件を満たしている方には、新しい被保険者証とともに認定証を郵送します。

☎ 健康推進課 保険給付班  
(☎34-0501)  
宮城県後期高齢者医療広域連合  
(☎022-266-1021・1026)

#### 中央公民館玄関工事のお知らせ

事務室前玄関は改修工事のため通行できなくなりますので正面階段・教育委員会出入口を利用ください。

期間 7月1日(火)～19日(土)

☎ 中央公民館 (☎34-3111)

#### 国民健康保険・後期高齢者医療一部負担金・介護保険の利用負担額免除について

対象者 平成26年度の町県民税非課税世帯に属する被保険者で、次のいずれかに該当する方

- 東日本大震災により、
- ・住家が「全壊」または「大規模半壊」である方
- ・住家が「半壊」でその住宅をやむを得ず解体した方
- ・主たる生計維持者が死亡または行方不明になった方

免除期間 8月1日(金)～平成27年3月31日(火)

申請方法 対象となる方には7月末に免除証明書を送付します。これまで巨理町から免除証明書の交付を受けたことのない方は申請が必要です。詳細については、それぞれの担当に問い合わせください。

☎ 国民健康保険・後期高齢者医療：健康推進課 保険給付班 (☎34-0501)  
介護保険：福祉課 高齢者支援班 (☎34-1331)

#### 害虫駆除の薬剤を配布します

ハエ、蚊などの発生防止および駆除のため水溶剤を配布します。

開始日 7月7日(月)  
※配布時間は8:30～17:15

場所 町民生活課 各地区交流センター

個数 1人3袋まで(1袋5g入り)  
※無くなり次第終了

効果・効果 ハエ成虫、ハエ幼虫(ウジ)、蚊成虫、ゴキブリ(油虫)、ノミ、ナンキンムシ、イエダニの防除

☎ 町民生活課 生活環境班 (☎34-1113)

#### 平成26年度国民年金保険料免除申請受付開始します!

国民年金第1号被保険者は、毎月保険料(今年度15,250円)を納める必要があります。所得が少ないときや失業などにより保険料を納付することが困難な場合には、保険料の免除(全額～一部)が受けられます。

受付開始日 7月1日(火)

##### 必要書類

- 失業による申請…雇用保険受給資格者証・雇用保険被保険者離職票などの写し
- 平成26年1月1日以降の転入者…平成26年度課税証明書(控除・扶養人数記載のもの・本人・配偶者・世帯主分)が必要な場合があります。
- ※平成26年4月から法律の改正により、申請時点から2年1カ月前までさかのぼって申請が可能です。過去の納付状況については窓口でご相談ください。

##### ●手続きをするメリット

- ・保険料が免除になった期間は、年金の受給資格期間(25年間)に算入され、老齢年金を受け取る際に1/2(免除額に応じて)納めた額として受け取れます。
- ・ケガや病気で障害や死亡といった不慮の事態が発生した場合、障害年金や遺族年金が受け取れます。

##### ●未納のままにしておくこと…

- ・老齢年金を、将来的に受け取れない場合があります。
- ・障害や死亡といった不慮の事態が発生しても、障害年金・遺族年金が受けられない場合があります。

※申請期間に対応する前年所得に基づき審査を行いますので、免除が承認されない場合があります。

☎ 町民生活課 町民班 (☎34-1113)  
仙台南年金事務所国民年金課 (☎022-246-5114)

#### バリアフリー改修工事に伴う固定資産税の減額制度について

平成19年1月1日以前に建築された家屋(賃貸住宅を除く)で、平成28年3月31日までの間に、次の要件を満たす一定のバリアフリー改修工事を完了した場合、翌年度分の当該家屋に係る100平方メートル相当分の固定資産税額について3分の1減額されます。(都市計画税は減額されません)また、熱損失防止(省エネ)改修工事を同年に行った場合、合わせて3分の2が減額されます。

##### 対象となるバリアフリー改修工事

- 高齢者などが自立した日常生活を営むのに必要、または介助を容易にすることが目的の改修が対象です。
- ①廊下の拡幅 ②階段の勾配の緩和 ③浴室の改良 ④便所の改良 ⑤手すりの取り付け ⑥床の段差の解消 ⑦引き戸への取り替え ⑧床表面の滑り止め化

##### 居住者の要件

- 申告時に次のいずれかに該当する方が当該家屋に居住していること。
- ・65歳以上の方
- ・要介護認定又は要支援認定を受けている方
- ・障害者に該当する方

##### 工事費の要件

バリアフリー改修工事に要した費用が補助金などを差し引いた金額で50万円超であること。

##### 減額を受けるための手続き

居住者の要件を満たす旨を証する書類・改修工事の内容および費用を確認できる明細書・改修工事が行われた箇所を撮影した写真・工事費用の領収書・補助金等の給付決定を受けたことを確認する書類を添付し、改修後3ヵ月以内に税務課へ申告書を提出してください。

☎ 税務課 課税班 (☎34-1112)

#### 木造住宅耐震改修工事費などを助成します

##### ①木造住宅耐震診断費

###### 補助対象

- ・昭和56年5月31日以前に建築した戸建て住宅
- ・在来軸組構法または枠組構法で建てられた住宅

###### 申請者負担診断料

200㎡以下…………… 8,300円  
200㎡を超え270㎡以下…18,600円

###### 募集件数 22件

##### ②木造住宅耐震改修工事費

###### 補助対象

町で行っている木造住宅耐震診断助成事業により上部構造評点が1.0未満の住宅または、地盤・基礎について重大な注意事項があると判断された住宅

###### 補助金額

- ・耐震化工事に係る費用の2分の1以内で限度額45万円を補助
- ・耐震化工事にあわせてリフォーム工事10万円以上を行えば10万円の上乗せ補助※最大55万円の補助

###### 募集件数 3件

受付期限 平成27年1月30日(金)

申込・☎ 都市建設課 建築宅地班 (☎34-0508)

#### 魚介類による腸炎ビブリオ食中毒にご注意ください

宮城県では外洋の旬平均海水温が19℃を超えると予想されたため、現在「魚介類による腸炎ビブリオ食中毒注意報」が発令されています。魚介類は冷蔵または冷凍保存し、調理の際は水道水で十分に洗浄して早めに食べましょう。また、魚介類を調理した手や、まな板・調理器具なども忘れずに洗浄・消毒しましょう。

☎ 塩釜保健所岩沼支所 食品薬事班 (☎22-2188)

(広告)

入会金無料  
キャンペーン実施中!

¥0

入会金無料キャンペーン実施中 7月末まで  
～随時受付～ 無料体験授業・無料学力診断 お気軽にお電話下さい。

個別指導 明光義塾 巨理教室  
巨理町字新町62-13  
☎0223-32-1191  
七十七銀行巨理支店となり

(広告)

法律相談、弁護士にしてみませんか?  
小さな事でもお気軽にご相談下さい。

弁護士法人 希望 仙南事務所

弁護士 森山 博(仙台弁護士会所属)  
弁護士 工藤 芳明(仙台弁護士会所属)  
弁護士 薄井 淳(仙台弁護士会所属)

TEL 0223-29-4381  
※まずはお気軽にお電話下さい  
AM9:00～PM5:00(土日・祝日は休業) 岩沼市中央一丁目5-12(相馬屋さん隣)

(広告)

角田ひまわり基金法律事務所

借金・債権回収・離婚・相続・遺言・悪質商法被害・交通事故・成年後見・労働問題・感謝料・原発賠償等  
個人の方の相談は無料です!(震災時被災3県にお住まいの方)

角田市角田字中島下148番地6 オオトシビル1階  
☎0224-87-6315 仙台弁護士会所属 弁護士 土佐一仁



# 万への備えに 総合保障2型

県民共済で一番人気の「総合保障2型」は、暮らしに潜むリスクに幅広く対応する保障です。万一のとき、残されたご家族の生活を支える応援資金となる死亡保障に加え、公的保障の不足分をほぼまかなえる入院保障がついて、暮らし全般をお守りします。

**総合保障2型** 月掛金 **2,000円** **プラス**

お申し込みは **満18歳～満64歳の健康な方**

保障期間	18歳	60歳	65歳
入院	1日から184日目まで <b>5,000円</b>	1日目から184日目まで <b>5,000円</b>	1日目から184日目まで <b>5,000円</b>
病気	1日目から124日目まで <b>4,500円</b>	1日目から124日目まで <b>4,500円</b>	1日目から124日目まで <b>4,500円</b>
通院	14日以上90日まで <b>1,500円</b>	1日目から184日目まで <b>1,500円</b>	1日目から184日目まで <b>1,500円</b>
後遺障害	交通事故 <b>600万円～24万円</b>	不慮の事故 <b>380万円～15.2万円</b>	交通事故 <b>470万円～18.8万円</b>
死亡・重度障害	交通事故 <b>1,000万円</b>	不慮の事故 <b>780万円</b>	交通事故 <b>700万円</b>
	病気 <b>400万円</b>	病気 <b>230万円</b>	病気 <b>230万円</b>

※「通院」は、実通院日数が14日未満でも入院日数を含めて14日以上の場合、事故の日からその日を含めて180日以内の通院が保障の対象となります。  
65歳以降は同額掛金の「熟年2型」に自動継続となり、85歳まで保障されます。ただし、年齢に応じて保障内容が変わります。保障内容については県民共済までお問い合わせください。

**総合保障4型** 月掛金**4,000円** 保障額は「総合保障2型」の2倍  
65歳以降は「熟年4型」に自動継続

**医療1型特約**  
「入院一時金」「手術」などで医療保障をさらに手厚く！  
※くわしい保障内容は県民共済までお問い合わせください。

宮城県民共済生活協同組合 亶南サービスセンター  
〒989-1622 柴田郡柴田町西船泊二丁目7-6  
0224(55)4188 022(374)4588(代)  
http://www.miyagi-kyosai.or.jp/

(広告)

## 免許取得応援キャンペーン

✓ **応援価格!**

<b>普通自動車 AT</b> (オートマ車限定) 通常料金 294,750円(税込) [318,330円(税込)] <b>279,750円</b> [302,130円(税込)]	<b>普通自動車 MT</b> (マニュアル車) 通常料金 309,000円(税込) [333,720円(税込)] <b>294,000円</b> [317,520円(税込)]
---	--

✓ **さらに特典!**  
運転教本を進呈!!

平成26年 5月1日から 9月30日 まで

詳しくは当校ホームページまたはお電話で!

宮城県公安委員会指定 **公認 岩沼自動車学校**  
〒989-2435 岩沼市阿武隈一丁目37 TEL (0223) 24-5231 (代)  
岩沼自動車学校 検索

## あぶくま信用金庫 どきどき サマーキャンペーン

**特別金利定期預金** さらに、個人のお客様には懸賞金が当たる抽選権が付く!  
「ダブルチャンス」

お取扱期間 平成26年 6月23日(月)～平成26年 9月30日(火)

1等 **100,000円** × 18本  
2等 **10,000円** × 90本  
3等 **2,000円** × 900本  
**総額 450万円!**

※ 上記当選数は個人の販売額90億円(93ユニット)の場合です。

**特別金利** 年 **0.25%** (税引き前)

さらに! 個人のお客様には「ダブルチャンス」懸賞金が当たるチャンス!

**抽選日** 平成26年10月23日(木) お楽しみに!

- 販売総額 100億円(個人90億円 法人10億円)  
※ 販売総額に達した場合は、お取扱期間内でも販売を終了する場合があります。
- 対象者 個人および法人のお客様  
10万円以上 上限なし(ただし、個人のお客様は1契約1,000万円まで、ご契約数の上限はありません。)
- 預入金額
- 預入期間 期間3年の自動継続スーパー定期預金または期間3年の自動継続大口定期預金

あぶくま信用金庫 亶理支店 ※ 詳しくは窓口お問い合わせください。  
〒989-2351 亶理郡亶理町字孤塚122-1 TEL.0223-32-2081 URL http://www.abukuma.co.jp/

(広告)

## スーパーMAXバリュー車検は 地域No.1 低価格車検

国産車すべてOK! SUPER LOW PRICE 宣言!

当店より安いお見積があればご相談下さい

★ 安い!! ★ 早い!! ★ 安心!! ★ フォロー!! ★ 便利!!

**代車** + **エンジンオイル** + **内装・外装クリーニング** が**無料**

代車: 最新代車をご用意しております。保険も1ヶ月分まで安心してお乗りいただけます。(夏季除く)  
エンジンオイル: 当店では国土交通省指定自動車整備工場です。  
内装・外装クリーニング: 当社で車検を受けたお車は、次回車検までフォローさせていただきます。

**Honda Cars 亶理**  
亶理店 (有) 協大  
〒989-2351 亶理郡亶理町字孤塚122-1  
営業時間 9:00-18:00 TEL:(0223)33-0851 FAX:(0223)32-1761