

わたり

7月
2008 No.502

未来のアスリートⅠ
巨理郡中学校総合体育大会

トピックス
環境基本条例を制定

観光写真コンクール
特選に「華火一期一会」

火災防ぎょ訓練が行われた
蚕業試験場跡地(巨理)



逢隈下郡地区で行われた
初期消火訓練



旭台では防災隊が中心と
なり独自の災害対策本部
と救護所を設けました



けが人の救出訓練(荒浜)



協定書に署名する齋藤町長(手前)と
東北電力岩沼営業所の宮曾根所長



巨理町議会定例会のようす

■環境基本条例を制定 六月定例会

巨理町の環境保全と創造に関する取り組みの基本となる「巨理町環境基本条例」が、六月十三日に開催された巨理町議会定例会で可決され、七月一日から施行します。

環境基本条例は、良好な環境の保全と創造に関する基本理念や町・事業者・住民等の責任を明らかにするとともに、施策の基本となる事項を定め、これに基づく施策を総合的かつ計画的に推進します。さらに、将来にわたり住民が健康で文化的な生活を営むことができる良好な環境を確保することを目的としています。

① 条例の基本理念は、
環境の恵沢(けいたく)を享受し、将来の世代に引き継ぐこと。

② 環境への負荷の少ない持続的発展が可能な社会を構築すること。
③ 地球環境の保全を積極的に推進すること。
の三点を挙げています。
今後この条例をもとに、町民や事業者のみならず意見伺いながら、生活環境の保全や循環型社会の形成と廃棄物対策などの基本方針を盛り込んだ環境基本計画を策定することとしています。

担当/町民生活課 生活班
☎三四一一三

■東北電力と災害協定

巨理町と東北電力岩沼営業所は、電力設備災害復旧に関する協定を結びました。

これは、懸念される宮城県沖を震源とする地震などで大規模停電となった場合、巨理町が所有する土地を復旧用の工事車両の待機場所や資材置き場に提供するという内容です。

六月五日に巨理町役場で行われた調印式で齋藤町長は「地震、風水害その他災害が発生した場合、電力設備の復旧を迅速かつ円滑に推進することにより、住民生活の早期安定と安全を確保するため今回協定を結んだ。生活する上で欠かすことのできない電力、水、食料は最も大事であることから、町では

ライフラインの確保が最優先と考えている。災害時には一日も早い復旧をお願いしたい」とあいさつしました。

また、東北電力岩沼営業所の宮曾根所長は「東北電力では、大きな地震災害への強化に力点を置いている。六月二日に本店と各営業所が非常災害の訓練を行ったばかりだが、自治体との協定で現場の備えも万全にしたい。災害時我々は全力で復旧に努力することを約束したい」と話していました。

担当/総務課 安全対策班
☎三四一一一

■六・一二総合防災訓練

県民防災の日の六月十二日、巨理町総合防災訓練が町内全域で実施され、約二千五百人が参加しました。昭和五十三年に起きた宮城県沖地震から三十年目となる今年、町では自主防災組織の立ち上げを各行政区に働きかけています。これは三十年の間に起きた阪神淡路大震災や新潟県中越地震などの教訓から、自主防災組織の立ち上げが重要視されているため、町内では四十八の区や町内会単位で結成されています。

今回の訓練は、従来のイベント型訓練から方向転換し、自主防災組織重視の訓練としました。以前であれば訓練の予定が事前に説明されていたため、地震発生を知らせるサイレンが鳴る前に避難所に到着した住民もいましたが、今年は町職員にもスケジュールを公表せず、本番さながらの訓練が行われました。

各地区の状況

訓練は、午前九時十五分、宮城県沖を震源とする震度五強の地震が発生したことを想定して行われました。気象庁から大津波警報が発令され、町災害対策本部は荒浜地区と吉田地区の沿岸部に防災無線を使い避難指示を知らせると、住民は隣近所に声を掛け、一緒に避難所に歩いて避難してきました。また、火災や家屋倒壊のため、全地区に避難するよう周知すると、住民は各防災組織や行政区(町内会)が事前に決めた一時避難集合場所へ迅速に避難、防災会長や区長(町内会長等)が中心となり人数の把握や安否情報の収集にあたっていました。

一方、火災防ぎょ訓練は、蚕業試験場跡地(巨理)、サニータウン(吉田西部)、下郡の住宅地(逢隈)の三カ所で火災が発生した想定で実施されました。消防団



6月12日、荒浜小学校では防災訓練を行いました。児童たちは校内の放送を合図に、常に準備している防災ずきんを被って机の下にもぐり安全を確保しました。校庭に避難する際もおしゃべりなどなく、早く静かに移動することができました。

写真:安全を確保する児童

担当/総務課 安全対策班
☎三四一一一

投票所と投票区

投票当日(7月6日)の各投票所は次のとおりです。投票の受付時間は、午前7時から午後6時までです。
有権者の方へ入場券を送付しますので、ご持参願います。

投票区	投票所	投票区の区域(行政区)
巨理第1	巨理保育所	館南上、館南下、南町南、南町北、上町南、上町北、南城東、北城東、中町南、中町北
巨理第2	巨理町保健センター	五日町、新井町、新町中、新町南、新町北、駅前西、駅前東、下茨田、桜小路東、桜小路中、桜小路西、祝田東、祝田西、祝田南、倉庭
吉田第1	巨理町農村創作活動センター	吉田、中原、旭台、上大畑、下大畑、南長瀬、北長瀬
吉田第2	巨理町農村環境改善センター	一本松、新丁、浜吉田東、浜吉田西、浜吉田北
吉田第3	吉田保育所	開墾場、長瀬浜、大畑浜北、大畑浜南、吉田浜北、吉田浜南、野地
荒浜第1	巨理町勤労青少年ホーム	1丁目、2丁目、3丁目、4丁目、5丁目、箱根田西、箱根田東、港町、築港、鳥屋崎
荒浜第2	高須賀公会堂	本郷
逢隈第1	巨理町 B&G 海洋センター 体育館	下郡、小山、田沢、早川、森房、上の町、中泉、今泉、牛袋、十文字町、十文字村、榎袋
逢隈第2	鹿島保育所	新町、鹿島、神宮寺、上郡
逢隈第3	巨理町立高屋小学校集会所	高屋、柴町、鷺屋、蔵



海区漁業調整委員選挙

海区漁業調整委員会は、水面を統合的に利用し漁業生産力を発展させ、漁業の民主化を図るために設置された機関で、15人の委員のうち9人が選挙によって選ばれます。

投票できる人は海区漁業調整委員の選挙人名簿に載っている必要があります。(主に漁業者の方が対象となっています)

■選挙期日 7月31日(木) ■投票所 巨理町勤労青少年ホーム

問い合わせ先 巨理町選挙管理委員会 ☎34-1111



農業委員は農業者の代表機関

農業委員会は、農業全般にわたるいろいろな問題を農業者の創意と自主的な協力によって総合的に解決していくために、市町村に設けられている農業者の代表機関です。農業生産力の増進および農業経営の合理化を図り、農業者の地位の向上に寄与するために次の仕事を行うことになっています。

- ① 農地や採草放牧等の利用関係の調整および自作農の創設維持に関する事務
- ② 農地の交換分合、農業経営基盤強化促進法による事務
- ③ 農業者年金、農家労働力対策および農業構造改善事業の推進
- ④ 農業および農村の発展のための総合計画

※今回の選挙により選出される農業委員会委員の定数は二十人です。

選挙権・被選挙権

農業委員会委員の選挙をすることができる人は、次のとおりで、農業委員会委員の選挙人名簿に載っていることが必要です。

- ① 巨理町に住所があり、年齢二十歳以上の者
 - ② 十アール以上の農地について、耕作の業務を営む者またはその人と同居の親族および配偶者
- で、年間おおむね六十日以上耕作に従事する者

③ 十アール以上の農地について、耕作の業務を営む農業生産法人の組合員または社員

※ 被選挙権の要件についても前記①から③と同じです。

なお、選挙期日の七月六日までに満二十歳に達する人は、選挙権はありませんが、被選挙権はありません。

期日前投票

投票当日やむをえない事情で、投票所に行けない人は、告示の日の翌日(七月二日)から投票日の前日(七月五日)までの間、期日前投票ができます。期日前投票の受付は、午前八時三十分から午後八時まで、役場本庁(三階西会議室)で行います。吉田、荒浜、逢隈の各支所では行いませんので、ご注意ください。



巨理町行政改革の進捗状況

巨理町では、昭和六十年から推進組織を設置し、指針となる「行政改革大綱」を策定し、その大綱に基づき、個性豊かな活力に満ちたまちづくりを推進するため、新たな行政システムの構築に向けた取り組みを行っています。

平成十三年十月に「第3次巨理町行政改革大綱」を策定し、行政改革に取り組んできましたが、地方分権型社会への移行や三位一体の改革、複雑多様化する行政需要に対応していくため、行政各分野にわたり見直しを図り、行政改革を継続性をもって取り組むために、新たに平成十八年度を起点とする平成二十二年度までの「第4次巨理町行政改革大綱」「巨理町集中改革プラン（実施計画）」を策定しました。

- 町民と築く地域協働のまちづくり
- 職員の意識改革
- 民間経営感覚による簡素・効率化

巨理町集中改革プラン（平成19年度まで）の進捗状況

内 容	項目数
達 成	89項目
継続実施、実施済	61項目
検討・協議・作業中	25項目
平成20年以降実施予定のもの、その他	46項目
合 計	221項目

平成十九年度の主な取り組み （継続実施・実施済除く）

- ◆ 町民と築く地域協働のまちづくり
まちづくり基本条例の策定、町民意見のデータベース化、各種行政計画の策定
- ◆ 行政情報化の推進
家屋評価システム、地図情報システム、法制ソフト支援システム、携帯サイトの活用
- ◆ 町民と築く地域協働のまちづくり
特別職報酬の見直し、管理職手当の見直し、議員費用弁償の見直し
- ◆ 職員手当等の総点検をはじめとする給与の適正化
特別職報酬の見直し、管理職手当の見直し、議員費用弁償の見直し
- ◆ 民間委託等の推進
民間委託業務の洗い出し・再点検、本庁舎日直業務の見直し、町民のための庁舎づくり
- ◆ 職員の定員管理の適正化
町議会議員の定数削減、非常勤特別職の定数削減、嘱託職員体制の見直し
- ◆ 地方公営企業の健全化
下水道使用料の見直し
- ◆ 経費節減等の財政効果
保育料等の見直し、補助金・負担金
の見直し、職員の表彰記念品の廃止
- ◆ 第三セクター等の見直し
出資団体等の見直し
- ◆ 職員の意識改革
女性管理職の登用
- ◆ 組織機構の見直し
助役・収入役制度の見直し、行政改革特命組織の設置、類似審議会等の整理統合審議会・委員会の定数の見直し

平成19年中に 所得が減って所得税が 課されなくなっ た方

**申告期間
平成20年
7月1日～31日
まで**

**申告先
平成19年1月1日現在
お住まいの市区町村**

**申告が
必要です!**

税源移譲により、所得税率の変更による税負担の軽減の影響は受けて、住民税率の変更による税負担の増加の影響のみを受ける方については、既に納付済の平成19年度分の住民税額から、税源移譲により増額となった住民税相当額を還付します。

所得変動に伴う住民税の還付を 受けるためには申告が必要となります。

平成19年度分住民税を課税した平成19年1月1日現在お住まいの市区町村へ減額申告書を提出してください。他の市区町村へ転居された方は、申告先をお間違えにならないようご注意ください。

所得変動のモデルケース●夫婦 給与収入500万円の場合●

(単位：円)

	平成18年(度)	平成19年(度)
所得税	220,000	122,500
住民税	130,000	227,500
合 計	350,000	350,000

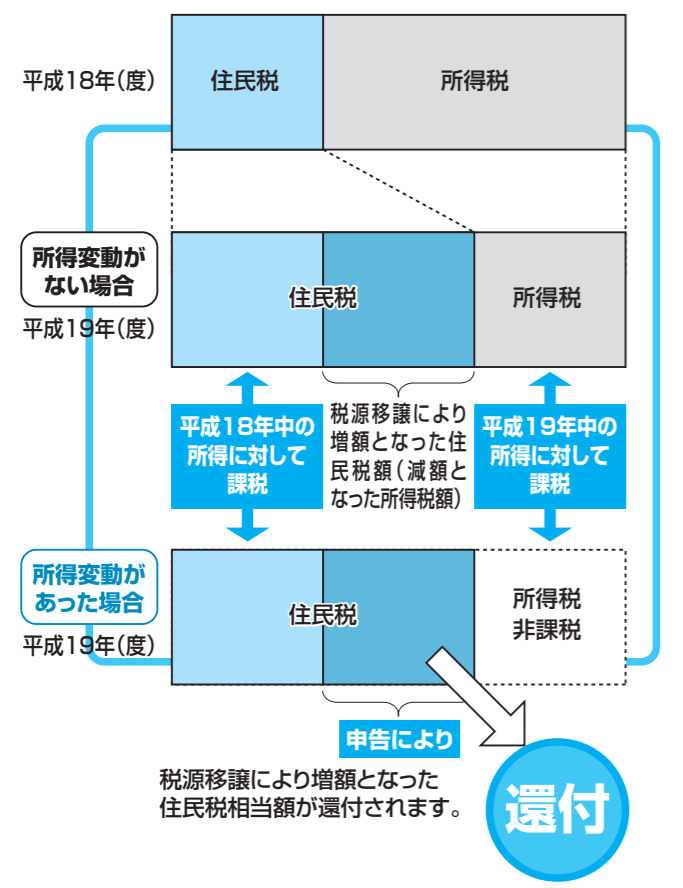
平成19年中の収入が減少した場合
還付されます!!

	平成19年(度) 収入なし		差 額
	税源移譲前の税率を適用	税源移譲後の税率を適用	
所得税	0	0	0
住民税	130,000	227,500	97,500
合 計	130,000	227,500	97,500

※一定の社会保険料が控除されるものとして計算しています。

※平成19年中に亡くなられた方や海外へ転出されて平成20年1月1日現在国内に居住されていない方には、この経過措置は適用されません。

※この経過措置の対象となる方は、住民税と所得税の人的控除（配偶者控除、扶養控除、基礎控除など）額の差の合計額が、平成20年度の住民税の合計課税所得金額（課税長期譲渡所得等の金額がある場合は、これらの金額を合計した金額）以上になる方に限られます。したがって、寄附金控除額などの人的控除以外の控除額が増加したり、住宅ローン控除などによって所得税が課税されなくなった方には、この経過措置は適用されません。



問い合わせ先 税務課 課税班 ☎34-1112

企画財政課 企画班
☎三四一〇五〇五



準特選 「花・悠里館」 池町 昌之(亶理町)



準特選 「称名寺の秋」 河崎 通弘(岩沼市)



入選 「老いて苔むす」
松原 寿美(仙台市)



入選 「鳥ノ海風景」
佐藤 渡(岩沼市)



準特選 「おさんぽ」 伏見 詔子(仙台市)



入選 「亶理領主歴代墓所」
小畑 威(亶理町)



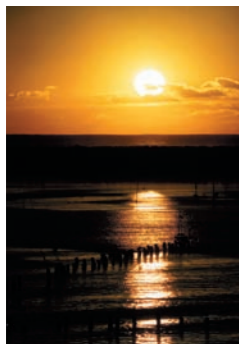
入選 「声を合わせて」
小林 益雄(仙台市)



入選 「わたりの夕空」
仮野 宏(仙台市)



入選 「晩秋の高音寺」
長谷 健寿(岩沼市)



入選 「朝風」
福田 禅治(仙台市)



入選 「集う」
大野 裕子(仙台市)



入選 「クライマックス」
渡辺 妙子(仙台市)



入選 「迫力」
栗野 晃(亶理町)



特選 「華火一期一会」 高橋こうけん(仙台市)

平成19年度亶理町観光写真コンクール 特選は仙台市の高橋さん

平成十九年度亶理町観光写真コンクール(亶理町観光協会主催)の表彰式が四月二十一日、わたり温泉鳥の海で行われ、「華火一期一会」で特選に選ばれた高橋こうけんさん(仙台市)らに表彰状が贈られました。

今回町内外の三十二人から七十五点の応募があったこのコンクールは、亶理町内の自然や観光、暮らしなどを題材とした写真を募集し、亶理町の観光ピーアールに活用する目的で実施しているものです。

特選に選ばれた高橋さんは「亶理の夏祭りを撮って三年目。今回は晴れたので、水と空との調和をイメージできるような作品が撮れたと思います。」また、亶理については「やはり夏祭り。手を伸ばすと届きそうな距離で山車が回るし、花火は目の前である。他では味わえないんじゃないか

な。」と話していました。今年も八月十五日に「わたりふるさと夏まつり」が開催されます。ぜひ体感しに来てください。入選作品は次のとおりです。(敬称略)

▼特選 「華火一期一会」高橋こうけん(仙台市)

▼準特選 「称名寺の秋」河崎通弘(岩沼市)、「花・悠里館」池町昌之(亶理町)、「おさんぽ」伏見詔子(仙台市)

▼入選 「鳥ノ海風景」佐藤渡(岩沼市)、「老いて苔むす」松原寿美(仙台市)、「晩秋の高音寺」長谷健寿(岩沼市)、「わたりの夕空」仮野宏(仙台市)、「声を合わせて」小林益雄(仙台市)、「亶理領主歴代墓所」小畑威(亶理町)、「迫力」栗野晃(亶理町)、「クライマックス」渡辺妙子(仙台市)、「集う」大野裕子(仙台市)、「朝風」福田禅治(仙台市)、「朝風」福田禅治(仙台市)

地方分権時代に対応した 効率的・効果的行政運営の推進

1043項目の 事務事業を評価 行政評価制度

巨理町では、事務事業の整理効率化や質の高い行政サービスを目指し、平成十九年度から「行政評価制度」を導入し、効率的な事業の運営に取り組んでいます。

○行政評価とは

行政評価とは、行政サービスの質の向上を図るため、町が実施している事務事業を評価・検証し、見直しや改善を行うものです。

本町では、これまでも事務事業の毎年度の見直しや改善を図りながら、行政サービスの質的向上に努めてきましたが、評価・検証の確立した構築を目指し、平成十九年度より行政評価を取り入れたものです。

本町の行っている業務については、一つひとつからなる事務事業で成り立っており、平成十九年度において住民生活に直接関わりが深い一〇四三項目の事務事業の評価を行いました。

○行政評価の仕組み

本町が関わる事務事業について、「町民にとつての効果は何か」、「期待していた通りの結果がでているか」などの視点から評価・検証を行い、より効率的・効果的な町政の実

現を目指すものです。本町の事務事業は、「企画立案(PLAN)」「実施(DO)」「評価(CHECK)」という「改革・改善(ACTION)」というマネジメント・サイクルが構築されており、これにより事務事業の改革・改善に取り組んでいます。

○評価の方法

本町の行政評価は、事務事業の事後評価並びに施策評価です。

事務事業の事後評価は、事務事業評価シートにより、事務事業を担当する所管課が自ら評価を行い(一次評価)、これを受けて全庁評価(二次評価)を実施しました。

○行政評価の目的

本町では、行政評価の目的を次の四つに整理しています。

- ① 事務事業の整理・効率化
- ② 住民への説明責任の確立
- ③ 職員の意識改革
- ④ NPMの視点に基づく行政運営の確立 *1

*1 NPM = (New Public Management (略))
民間企業における経営理念、手法、成功事例をできる限り行政分野に

導入することで、効率的で質の高い行政サービスの提供を目指すものです。

○今後の取り組み

平成十九年度に実施した事務事業評価では、全事務事業を第4次巨理町総合発展計画の体系に位置づけ、実施しました。

今後、担当者や評価者により見出された課題を、「改革・改善を図る」ことにより、効率的で質の高い行政サービスの充実を目指していきます。また、本町の行政評価制度は始まったばかりですが、今後継続的に取り組み、第4次巨理町総合発展計画の進捗管理や予算編成への参考、行政運営に活用していきたいと考えています。

個別の事務事業の評価結果については、企画財政課窓口でご覧いただけます。

問い合わせ先

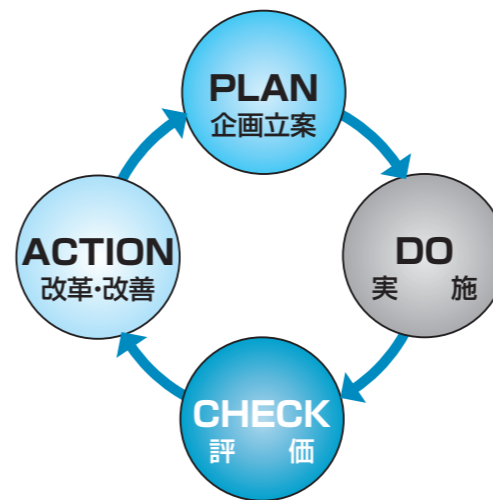
企画財政課 企画班
☎三三〇一〇五〇五

○評価結果並びに今後の方向性

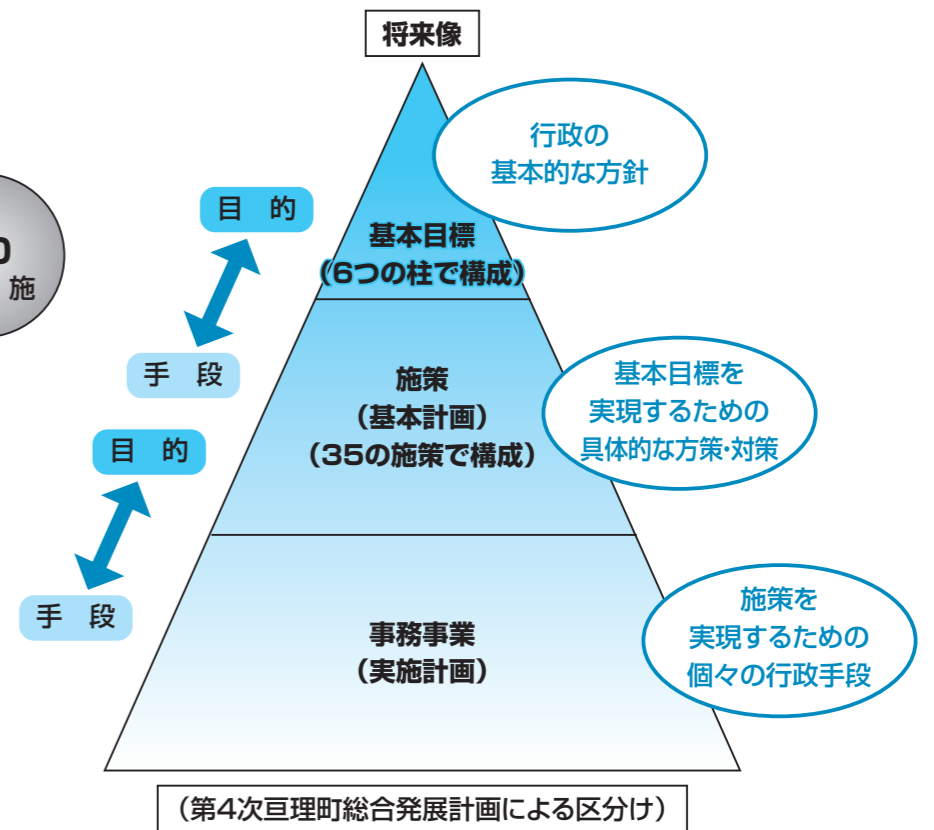
単位：事務事業

基本施策	拡大・拡充	現状維持	方法改善	民間委託等	縮小	統合／ 終期設定	廃止／ 休止	その他	総計
1 町民と築く「地域協働のまちづくり」	3	25	9	1	1	2	1	0	42
2 安全で利便性の高い「快適環境のまちづくり」	6	141	20	2	0	2	0	1	172
3 安心して生涯を託せる「保健福祉のまちづくり」	6	133	43	7	2	5	2	0	198
4 こころ豊かにふれあう「教育・文化と交流のまちづくり」	7	199	66	2	0	12	24	8	318
5 活力あふれる「産業拠点のまちづくり」	8	98	28	0	1	13	20	2	170
6 計画推進のために	2	60	4	0	2	0	1	0	69
その他 (基本施策以外の事務事業外)	0	62	8	2	0	0	0	2	74
総計	32	718	178	14	6	34	48	13	1043

【行政活動の循環イメージ／ マネジメント・サイクル】



【巨理町の事務事業の構成】





ソフトテニス (巨理公園テニスコート)



柔道 (山下中学校体育館)



ソフトボール (山元町民グラウンド)



バレーボール (巨理中学校体育館)



剣道 (日就館)



バスケットボール (山下中学校体育館)



野球 (巨理公園野球場)

未来のアスリートI

巨理郡中学校総合体育大会



サッカー (巨理中学校校庭)



卓球 (佐藤記念体育館)



バドミントン (巨理小学校体育館)

六月七日・八日の二日間にわたり巨理郡中学校総合大会が、巨理・山元両町の各会場で行われ、バスケットボールなど十種目で熱戦が繰り広げられました。大会の結果を写真とともに、お知らせします。郡中体連陸上競技大会と水泳競技の結果は、八月号に掲載する予定です。

大会結果

(敬称略・団体は第三位まで、その他は巨理町関係三位まで掲載)

○野球

①坂元②山下③巨理③荒浜

○ソフトボール

①荒浜②逢隈③山下

○バスケットボール

男子 ①山下②巨理③吉田

女子 ①巨理②逢隈③山下

○バレーボール

男子 ①山下②吉田③巨理

女子 ①巨理②逢隈③坂元

○サッカー

①巨理②山下③逢隈

○卓球

男子団体 ①坂元②逢隈③荒浜

男子個人 ③三品祐輔(逢隈) ③佐伯知幸(逢隈)

女子団体 ①巨理②吉田③山下

女子個人 ①唯野里佳(巨理) ②工藤綾乃(巨理) ③角田遥(巨理)

○ソフトテニス

男子個人 ①菊地悠太・大和田侑希(荒浜) ②片岡健・渡邊涼太(荒浜)

③半澤剛・稲垣純(荒浜) ③大森遣斗・吉田混(荒浜)

女子団体 ①巨理②荒浜③吉田

女子個人 ①森杏菜・武藏香奈美(荒浜) ②吉田桃子・佐藤楓(吉田)

③河内明日香・荒みなみ(巨理) ③小野莉奈・馬場沙織(巨理)

○剣道

男子団体 ①山下②逢隈③巨理

男子個人 ①濱田翔太(逢隈) ③星川大志(巨理) ③日下友也(巨理)

女子団体 ①逢隈②巨理③山下

女子個人 ②安田有希(逢隈) ③小野琴乃(巨理) ③齋藤千晴(巨理)

○柔道

男子団体 ①山下

男子個人 ▼55kg級③一丸竜次(巨理) ▼60kg級①加藤諒巳(巨理)

女子交流戦 ▼軽量級①伊藤瑛理佳(巨理) ▼重量級①野田夏海(巨理)

女子個人 ①佐々木里菜(巨理) ②増田詩織(巨理)

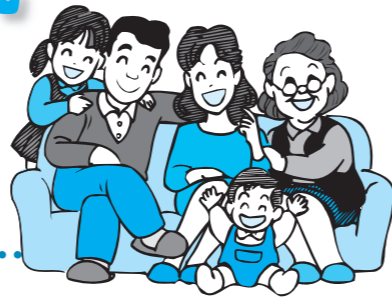
ダブルス女子 ①佐藤希・鈴木成美(巨理) ②齋ゆかり・山田瑞希(巨理)

○バドミントン

シングル女子 ①佐々木里菜(巨理) ②増田詩織(巨理)

ダブルス女子 ①佐藤希・鈴木成美(巨理) ②齋ゆかり・山田瑞希(巨理)

平成20年度国民健康保険税 納税通知書は7月15日に 郵送します



■平成20年度国民健康保険税(国保税)を確定しました

6月に暫定1期分を課税された方については、今回確定した国保税額から暫定1期分を差し引いた税額を7月から3月までの9期で納入することになります。

■国保税の税率等が変わります

後期高齢者医療制度の創設に伴い、医療給付費分・介護納付金分に加えて、後期高齢者支援金分が賦課されます。これは、後期高齢者支援金等の納付に要する費用に充てるためのものです。

新たな後期高齢者支援金等賦課に伴い、税率等は下記のとおり変わります。平成19年度と比較して、**1人あたり平均9,800円の負担増**となりますが、財源不足を補うため、やむなく改定するものです。

みなさまのご理解とご協力をお願いします。

【医療給付費分】(国保に加入しているすべての方)

賦課限度額 47万円

区分	平成20年度税率等	19年度税率等	増減
所得割額	平成19年中の総所得金額の 5.60%	7.40%	△1.80%
資産割額	20年度の固定資産税額の 19.10%	19.10%	増減なし
均等割額	加入者1人につき 23,000円	25,000円	△2,000円
平等割額	1世帯につき定額 21,000円	27,000円	△6,000円

【後期高齢者支援金分】(国保に加入しているすべての方)

賦課限度額 12万円

区分	平成20年度税率等
所得割額	平成19年中の総所得金額の 2.00%
資産割額	20年度の固定資産税額の 7.90%
均等割額	加入者1人につき 8,300円
平等割額	1世帯につき定額 7,200円

後期高齢者支援金等は75歳以上の高齢者の医療に要する費用の4割相当額を各保険者において負担するものです。

【介護納付金分】(40歳から64歳までの方)

賦課限度額 9万円

区分	平成20年度税率等	19年度税率等	増減
所得割額	平成19年中の総所得金額の 1.60%	1.60%	増減なし
資産割額	20年度の固定資産税額の 4.90%	4.90%	増減なし
均等割額	加入者1人につき 9,500円	9,500円	増減なし
平等割額	1世帯につき定額 6,000円	6,000円	増減なし

■10月から国保税の特別徴収(年金から徴収)が始まります。対象の方は、納税通知書に表示します。

なお、口座振替で納付している方については、申し出により特別徴収しないこともできます。

問い合わせ先

保健福祉課 保険給付班 ☎34-0501



阿武隈川も花いっぱい

地域住民が環境美化に取り組む



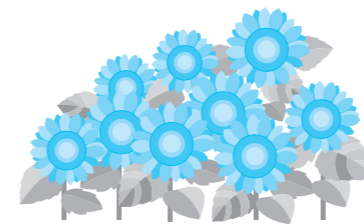
お花畑を思い浮かべながら種をまく参加者

あぶくま川景観整備事業実行委員会の呼びかけで集まった三十五人が、阿武隈川河川敷(逢隈田沢の常磐線の線路西側)にひまわりの種をまきました。

実行委員会は今年五月に設立されたばかりで、逢隈地区生涯教育推進委員会(安細隆之委員長)と、あぶくま青年会議所(黒崎敏郎理事長)が主体となり、地域の住民と協力して協働のまちづくりを推進しようと立ち上げた組織

今回種をまいた場所は、JR常磐線岩沼―逢隈間の阿武隈川に架かる橋のすぐそばで、電車から良く見えることから『いつてらっしやい』『お帰りなさい』というよな町の玄関口らしい花畑を目指し、花を見た人に阿武隈川の愛護と環境美化の心を育ててもらうために取り組みました。

主催者は「今度電車に乗る機会があれば、目を向けてみてほしい」と話していました。この日まいたひまわりは七月ごろには花を咲かせますが、秋はコスモス、春には蓮華草と、四季折々の花が皆さんをあたたかく出迎えてくれることとでしよ



上位入賞めざして

第45宮城県消防操法大会が丸森町で7月21日に開催されます。この大会に亘理町からは16年ぶりに亘理町消防団逢隈分団と吉田分団が出場することになりました。

操法は、火災現場を意識した火点(かてん)と呼ばれる的をめがけて放水し、撤収するまでの一連の手順のことで、ポンプ・ホースなどの操作を速く正確に行うとともに、動きの綺麗さが要求されます。

団員たちは、消防署員の指導を受けながら上位入賞をめざし、夜遅くまで練習に励んでいます。

ガンバレ!...亘理町消防団



きびきびとした態度で練習に励む逢隈分団の団員



亘理中学校の生徒が亘理駅前募金活動を行いました

善意の気持ち伝わる

中国の四川大地震の被災地に義援金を贈る取り組みが町内小中学校で行われています。

このうち長瀬小学校みまつ児童会では、児童と教職員から募った義援金20,851円が河北新報社を通して被災地に送られました。

また、亘理中学校生徒会は、新潟県中越地震に続き今回も早朝、亘理駅前募金活動を行い、生徒と教職員の募金を加えた62,948円を被災地に送金しました。

いずれの取り組みも児童生徒が自発的に行ったもので、暖かい善意の気持ちが被災地に伝わりました。

再見 再見 19 文化の巨理 発

阿武隈川⑤

―川を渡る―

明治時代、各地に鉄道が敷かれ、物資輸送の主役は船を使った水上交通から陸上交通に変わりました。また、人の往来も活発になり、それに伴い、道路網も整備されていきました。



阿武隈橋の架橋作業(昭和5年ごろ)

明治時代はじめ、巨理は宮城県に編入されましたが、他地域との交流、物流はそれほど多くはありませんでした。その大きな原因となったのが阿武隈川が存在した。巨理から他地域へ、また、巨理を通って東京方面に向かうにも、阿武隈川を

渡る渡し舟では限界がありました。

しかし、時代が進むにつれ、他地域、特に宮城県の中心都市である仙台と行き来することが重要になっていきました。また、北から東京へ向かうにも阿武隈川を避けたルートが主であったために交通網の整備が遅れ、発展阻害の要因とも受け取られ、巨理の人々は交通網の充実を訴えるようになりました。

そして、多くの人の努力により、明治三〇年(一八九七)に阿武隈川に鉄橋が架けられ、常磐線が開通しました。昭和七年(一九三二)には待望の阿武隈橋が架けられ、人と物の移動は活発になりました。

太平洋戦争後、経済活動の発展とともに、交通網の整備がますます重要になりました。巨理では昭和五六年(一九八一)に巨理大橋、新阿武隈橋、平成七年(一九九五)に槻木大橋が架けられ、さらに平成一三年(二〇〇二)には仙台東部道路が阿武隈川を越えて巨理インターチェンジまで延びました。これら阿武隈川を跨ぐ交通網の充実によって、巨理のさらなる発展が期待されています。

問い合わせ先

生涯学習課 文化財班
☎三四一八七〇一

血圧のはなし③ 「血圧」と「病気」①

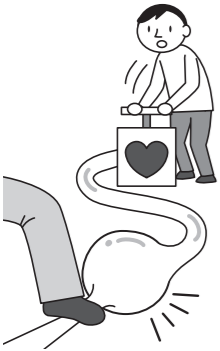
先月号では、高血圧は心疾患や脳血管疾患、腎臓病などの血管の病気を起こしやすいことなどをお伝えしました。血圧が高いとなぜ病気を起こしやすいのでしょうか？

厚生労働省が提唱する「健康日本21」では、国民の平均血圧が2mmHg低下することで、脳卒中死亡者は一万人減少し、循環器疾患全体で二十万人の死亡が予防できると試算しています。血圧を正常に保つことは、病気の予防に重要です。

血圧と動脈硬化

高血圧の状態が長く続くと起こる問題に「動脈硬化」があります。これは呼んで字のごとく、動脈が硬くなることです。医学的には動脈の壁に起こる、さまざまな変化(病変)を意味しています。

動脈硬化になると血液の通り道(血管の中)が狭くなり、血液が流れにくくなります。



健康

家庭でできる簡単健康づくり づくりひとくちメモ

また、何らかの原因で血管が詰まってしまふこと(閉塞)が起こりやすくなります。たとえば、心臓の血管が狭くなると狭心症、心臓の血管が詰まった状態では心筋梗塞などの病気につながります。高血圧は、血管を傷つけ、動脈硬化を進める代表的なものです。動脈硬化が進むと、血液が流れにくくなるため、腎臓や脳など大事な臓器に血液を送るために、血圧が高くなるということが起こります。病気の原因と結果が互いに入れ替わるということが、高血圧と動脈硬化の関係にはあります。

自分の血管の状態を知るには どうしたらいいのでしょうか？

健康診断などの血液検査の結果から、血管が傷み始めていくか知ることができません。

血圧以外にも、肥満、脂質異常症、血糖や尿酸の値が高い状態が重なった場合、動脈硬化が進行しやすくなります。血管が傷み始めても、自覚症状がないため、血液検査で確認することが大切です。

次号のテーマは「血圧と病気②」です。

問い合わせ先

保健福祉課 健康推進班
☎三四一〇五〇一

図書館から本 ちよっといい本

謎の転倒犬 石狩くんと(株)魔泉洞

柴田よしき著／創元社



深夜のアルバイトを終えた僕が偶然出会った、厚化粧の女性。なんと彼女は連日女の子が行列をなす、カリスマ占い師・摩耶優麗だった。時を遡って僕の過去を見てきたとうそぶく彼女の(株)魔泉洞に就職することになった。当代切っての人気占い師・摩耶優麗の下で働くことになった石狩くんの受難をユーモラスに描いた本格ミステリ連作集。

～図書館からのお知らせ＆お願い～

★親子映画会 7月27日(日)午後2時～午後3時20分
上映作品:「北極のナヌー」
◇マイバック持参にご協力ください。
問い合わせ先 町立図書館 ☎34-8700

RURIKO

林真理子著／角川書店



昭和19年、満州の帝王・甘粕正彦を四歳の少女が魅了した。のちに画家・中原淳一に見いだされ、少女は「浅丘ルリ子」としてデビューした。時は昭和30年代、銀幕にひしめく石原裕次郎、小林旭、美空ひばり、燦めくようなスターたち。少女から女性へ、めくるめく恋の日々が始まった。自分を生きた女優の半生を描く。

今月のオススメ

切羽へ／井上荒野著・新潮社
当たるも八卦の墨色占い／佐藤雅美著・文藝春秋
恋人たち／野中柊著・講談社
斜陽に立つ／古川薫著・毎日新聞社
千両花嫁／山本兼一著・文藝春秋

Police station 巨理警察署だより

犯罪被害にあわないためのアドバイス

宮城県警では、ひったくり、強制わいせつ、自転車・オートバイ盗などの街頭犯罪や、空き巣、忍び込みなどの侵入犯罪を減らすため、「街頭犯罪等抑止総合対策」を推進しています。

こうした「身近な犯罪」を防ぐためには、ちょっとした注意(気配り)をすることが大切です。

被害に遭わないための「普段の心構え」

「自分は大丈夫」と油断していませんか。いつでも「もしかしたら」という警戒心をもちましょう。

ひったくりに遭わないために

- ・バッグは車の通る反対側の手に持ちましょう。
- ・バッグを自転車のかごに入れるときは、ひったくり防止カバーやネットをつけましょう。
- ・被害に遭ったら大声で近くの人に知らせましょう。防犯ブザーも鳴らしましょう。

痴漢に遭わないために

- ・暗がりの一人歩きを避けて、遠回りでも明るい道を歩きましょう。

巨理警察署 ☎34-2111
緊急の場合は 「110番」へ

- ・帰宅が遅くなったときは、タクシーを利用したり家族や友人に迎えに来てもらいましょう。
- ・深夜時間帯はメールしながらや、音楽を聞きながら歩くのはやめましょう。
- ・万一に備えて、防犯ブザーを携帯しましょう。

自転車・オートバイ盗に遭わないために

- ・面倒くさがらず、必ず鍵をつけましょう。できれば2ロック(鍵を2個)にしましょう。
- ・路上や公園に駐車(輪)せず、管理された駐車(輪)場に駐車しましょう。

空き巣ねらいなど侵入犯罪にご注意

- ・「ワンドアツーロック」で我が家を守りましょう。垣根等の刈り込みで建物の見通しをよくしましょう。
- ・掃き出し窓などは、防犯ガラスと交換し、補助錠を取り付けましょう。
- ・センサーライトを取り付けましょう。
- ・就寝前や出かけるときは必ず戸締りの確認をしましょう。
- ・出かけるときは、近所に一声かけましょう。



瑞宝双光章 馬場 晴雄 氏

春の叙勲受章者が四月二十九日に発表され、本町からは元東北管区行政監察局主席調査官の馬場晴雄氏（浜吉田西）が瑞宝双光章を受章されました。

馬場氏は、行政監察局（現在の総務省行政評価局）の監察官として、東北・北海道で活躍され、行政相談や行政監察に加え、地方部局をもたない環境庁（当時）所管の環境問題調査や情報収集などの業務にも当たりました。東北地方の大規模開発による生態系への環境影響評価など、多種多様な環境調査や情報収集に携わり、その成果は現在の環境保全と生活の安全に結び付くなど環境行政の推進に尽力されました。

東北各地を転々とした馬場さんは、退職を機に亘理町へ転入され、現在はグラウンドゴルフやソフトバレーボールなどを通して、地域の仲間と楽しく過ごしているそうです。

海岸林保護に尽力

県林業協会から表彰される

亘理地区海岸林保護組合連絡協議会（佐々木長三郎会長）は、宮城県林業振興協会から治山事業功労者の表彰を受けました。

同協議会は、大畑浜から山元町磯浜までの八組合で組織するもので、海岸林の育成とパトロールを長年実施し、森林火災やゴミの不法投棄、さらには松の盗難の未然防止に尽力されました。

六月十二日、齋藤町長に受賞の報告に訪れた佐々木会長は「これを励みにこれからも海岸林の保護育成や塩害防止に努めていきたいです」と喜びを語っていました。



齋藤町長に受賞の報告に訪れた佐々木会長

大会の結果（敬称略）

第二十四回全国小学生陸上競技交流会宮城県予選会岩沼市・亘理郡小学生陸上競技大会（五月三十一日・岩沼市）

- 百メートル
 - 六年男子 ①日下聖規（亘理）②武田尚人（荒浜）③南條純（高屋）
 - 六年女子 ①古澤園歌（吉田）②林崎光（亘理）
 - 五年男子 ②岩泉雄太（亘理）
 - 五年女子 ①中澤萌衣（亘理）
 - 八十メートル
 - 男子 ③庄司直紘（亘理）
 - 女子 ②菊地風（荒浜）③佐々木



走り幅跳び

- 理乃（亘理）
- 四×百メートル
- 女子 ①荒浜A ③荒浜B
- 走り幅跳び
- 女子 ②阿部文香（亘理）
- ソフトボール投げ
- 男子 ①武者慶士（荒浜）②穴戸和貴（亘理）
- 女子 ①針生佳奈（亘理）

ご存じですか？ 情報公開・個人情報保護

情報公開制度

情報公開制度は、町民のみなさんの知る権利を保障するため、町が持っている行政文書を請求によって公開するものです。

なお、行政資料・刊行物等で対応できるものなどは、情報提供の形で速やかに対応しております。○平成19年度の情報公開制度の利用はありませんでした。

個人情報保護制度

個人情報保護制度は、町が持っている個人情報の適正な取り扱いを実施するとともに、自己情報の公開および訂正の求めに応じる制度です。

○平成19年度の個人情報保護制度の利用はありませんでした。

問い合わせ先 総務課 総務班 ☎34-1111（内線221）

文芸 春夏秋冬

吉田俳句会

武田ケサノ
三浦 馨子
七海 洋子
齋藤木予子
近江 てる
水田佐智子

嬰の子のふはふは髪に夏来る
細波の植田に揺れる茜雲
幼子そのままごと遊び夏帽子
雨あがり二段重ねの虹見つけ
雨洗ふ青葉彩濃く空に映え
老たれば着たり脱いたり夏隣

おかえり。

人は、変わることができる。
そう信じることから
更生保護はスタートします。
あやまちをくり返すことのないように、
犯罪や非行からの立ち直りを
社会の一人ひとりが変えていく。
更生への希望は、
あなたの「おかえり」から生まれます。

更生保護は、犯罪や非行を断ぎ、立ち直りを社会の中で支えていく活動です。
www.kousei.go.jp

社会を明るくする運動

7月1日～31日
第58回社会を明るくする運動
社会を明るくする運動亘理町実施委員会（保健福祉課内）

岩手・宮城内陸地震
義援金の受付を開始しました

日本赤十字社では、被災地へ送る義援金を7月18日（金）まで受け付けています。亘理町では役場本庁舎1階総合窓口と各支所窓口で募金箱を設置しましたので、ご協力をお願いします。

問い合わせ先
日本赤十字社宮城県支部亘理分區
（保健福祉課内） ☎34-1114

みんなのページ

○記事ごとに写真が載っているのが良いと思いましたが、学校の記事が多いと嬉しいです。（16歳・高校生）

くらしのメモ

“カード名義貸し”被害続発！

大丈夫、絶対に迷惑かけないから
名前を貸すだけですよ

最近、仙台市や県南部でクレジットの「名義貸し」による被害相談が相次いでいます。

その勧誘手口とは…

- ・消費者金融のノルマ達成に協力してほしい。借り入れはしないので大丈夫。
- ・カードを作れば高額なアルバイト料を出す。
- ・他に協力してくれる人を紹介してくれたらさらに謝礼を出す。

などと持ちかけて複数の業者のカードを作らせ、そのカードを使って借り入れをし、融資金をだまし取るというものです。「名義貸し」とは契約者になるということです。契約は名義を貸した人との間に成立し、当然支払い義務を負うことになります。

たとえ知人、友人から頼まれてもハッキリ断る勇気を持ちましょう。

心当たりのある方は、すぐにご連絡、ご相談ください。

ひとりで悩まず
ご相談ください

町民生活課 生活班
☎34-1113

編集後記

6月14日、岩手宮城内陸地震が起き、今も行方不明者の捜索が続いています。被災された皆様に心よりお見舞い申し上げますとともに、一日も早い復興をお祈りいたします。



平和を、仕事にする。

自衛官募集

平成 20 年度自衛官募集案内

募集種目	受付期間	試験期日
2等陸・海・空士	年間を通じて行っています	
	3・4月採用	8月1日～9月10日
		受付時にお知らせします
2等陸・海・空士		9月28日・29日
一般曹候補生	8月1日～9月10日	1次 9月20日 2次 10月9日～16日
航空学生	8月1日～9月10日	1次 9月23日 2次 10月18日～23日 3次 11月15日～12月12日
看護学生	9月8日～30日	1次 10月25日 2次 11月22日・23日
防衛医科大学	9月8日～30日	1次 11月1日・2日 2次 12月3日～5日
防衛大学(推薦)	9月5日～9日	9月27日・28日
防衛大学(一般)	9月8日～30日	1次 11月15日・16日 2次 12月16日～20日
陸上自衛隊生徒	11月1日～1月8日	1次 1月12日 2次 1月25日

応募の相談は

自衛隊宮城地方協力本部 大河原地域事務所



☎ 0224 - 53 - 2185

防衛省ホームページ <http://www.mod.go.jp>

宮城県ホームページ <http://www.pref.miyagi.jp/>

亶理町・亶理町自衛隊協力会・父兄会亶理支部・隊友会亶理支部