

わたし 議会だより



荒浜中学校バドミントン部 巨理町スポーツ奨励賞受賞者

たけざわれ お きむらあつき
 写真左から武澤侗和さん、木村充希さん、
すずきまなか やすだみさき
 鈴木愛香さん、安田美咲さん

6月定例会

- 町事業に4億5千万円の負担付き寄付 2
- コロナ影響支援 商品券発行 3
- 町政のここが聞きたい(10人が一般質問) 4



聖火リレー点火式

令和3年度 一般会計補正予算 コロナ影響、経済支援

3億9,891万円 追加し 総額 122億円

■一般会計の主な補正予算項目（歳出）

(専決処分・補正第2号) コロナ防止、地震被害
☞：専決処分とは、町長が緊急を要し議会を招集する時間がなく議会の議決を経ないで決める処分

事業名	金額	補正理由
悠里館利用促進事業	400万円	テレビ局主催のイベント開催
被災者住宅再建支援金	1727万円	福島県沖地震の被害支援金
コロナウイルス感染症拡大防止協力金	4960万円	飲食店への時間短縮協力金

(補正第4号) コロナ影響支援対策等

事業名	金額	補正理由
オンライン会議用電子機器整備事業	1624万円	接触を避ける会議を推進
吉田保育所仮園舎改修工事	1682万円	障害児施設への活用
漁業経営継続支援事業補助金	740万円	漁業者共済掛金の一部助成
商品券発行事業	1億1567万円	コロナ経済対策、消費活性化
町民体育館玄関自動ドア設置外工事	366万円	コロナ接触感染の回避
伊達家歴代墓所復旧事業	660万円	地震被害、墓石復旧工事

補正第2号 悠里館利用促進

問 利用促進事業の内容と効果は。

企画課長 悠里館でゲームを使った「eスポーツ」全国大会宮城県代表決定戦」を、宮城テレビ主催で行います。大会放映に伴い亘理町がPRされます。また、小学生プログラミング教室や各種セミナーを予定しています。

補正第2号 専決処分について

問 臨時議会を開く時の余裕はなかったのか。

町長 コロナワクチンの接種が5月から始まりました。各課から職員が業務の対応に当たっています。そのため、議会を開催するのは難しいと判断しました。

補正第4号 吉田保育所仮園舎

問 障害児施設として活用されるが早く整備できなかったのか。

子ども未来課長 待機児童施設として活用を模索して来ましたが、場所の利便性から実現ができませんでした。



支援しています!

補正第4号 町民体育館自動ドア

問 ほかの体育館も自動ドアにするのか。

生涯学習課長 今回の工事は利用者が一番多い佐藤記念体育館だけとなります。ドアが老朽化し地震の影響で開きにくく、コロナ感染対策として行います。

補正第4号 商品券発行

問 商品券の地域に対する経済効果は。

商工観光課長 昨年行った商品券配布は、アンケート調査で収益の増加、顧客の拡大につながり、換金率が96.07%と効果が大きいと捉え再度実施するものです。

新規 鳥の海公園多目的広場 8月に本オープン 条例 町事業に4億5千万円の負担付き寄付



鳥の海公園多目的広場

亘理町都市公園条例の一部を改正する条例

提案理由 荒浜地区に整備した多目的広場（※）について鳥の海公園の有料公園としての位置づけを行うとともに、新たに使用料を設定するものです。

問 鳥の海公園多目的広場の北広場、1時間の使用料を全面1000円、半面は500円と決めた基準は何か。

生涯学習課長 県内の天然芝の多目的広場、大衡村、利府町、和町、1時間当たり500円から約1000円を参考として設定しました。（全員賛成で可決）

※多目的広場

グラウンドゴルフやレクリエーション、イベント等に使用できる有料公園施設。北広場、南広場、子供広場の3エリアに区分。使用料は1時間あたり、北広場全面1000円、半面500円、南広場500円。ただし、団体が占用する場合のみ徴収。

亘理町指定地域密着型サービスの事業人員、設備及び運営に関する基準を定める条例の一部改正する条例

提案理由 法改正に伴う条例改正。

問 虐待が社会問題となっている。本町にある該当施設に対し、町が研修等を行うて、現場の指導をする方々に認識を持ってもらうべきでは。

長寿介護課長 研修会の実施など、職員自身の質の向上につながるものを町で考えてまいります。（全員賛成で可決）

負担付きの寄附の受納について

寄附の目的 W.A.T.A.R.I.T.R.I.P.L.E.C.P.R.O.J.E.C.T事業の趣旨に賛同し、防災都市創造に向けた社会実証研究費としての寄附。寄附金額4億5000万円、寄附者は横浜市 株式会社片野工業。

問 負担付きというものは何か。防災都市創造に向けた、社会実証研究に使用することを目的としたとは、アンケート調査等を行うということか。

企画課長 負担とは町がこの事業を行わない場合は、お金を返さなければならぬという負担です。アンケートの有無ではなく、それ以外の事に使われないという全体的なものです。（全員賛成で可決）

工事請負契約

工事名 令和3年度 亘理駅バリアフリー整備工事
請負金額 1億2397万円（落札率86.95%）
請負業者 請負業者

問 バリアフリーという工事件名だが、視覚障がい者対応の点字ブロックなどを設置するのか。

都市建設課長 既存部には点字ブロックの取り付けがありませんので、今回対象としておりません。ただし、車椅子対応の幅の確保、エレベーターは緊急時にストレッチャーが入るように計画しています。（全員賛成で可決）

町政のここが聞きたい

避難で渋滞、荒浜大通線を優先に 避難経路の妨げになる



木村 満 議員

問 3月20日の地震で津波避難指示が出され、荒浜大通線と県道10号線の交差点が渋滞し、住民が避難できないと報告があった。この件をどう考えているのか。

町長 特定の交差点で渋滞が発生しやすいと認識しています。避難経路は、移動手段と生活環境に合わせ日頃から確認し、複数の選択肢で迅速に、確実に避難ができるよう防災訓練等を通じ、津波避難対象地域の啓発を重ねています。

再質問 避難指示を出した場合、避難道路を優先し、県と協議して渋滞を解消すべき。

町長 一方の道路を優先すると他方の避難経路の円滑化が妨げられます。緊急時に優先度を変えると渋滞の恐れがあると考え、県と協議する予定はありません。

再質問 岩沼方面には海へ向かうため危険であり、巨理大橋から巨理方面の車は、南より西に誘導した方が東部道路に近く、荒浜大通線の避難誘導が確保でき、荒浜地区と通行する全員の安全確保になるのでは。



渋滞が発生した、荒浜大通線

町長 荒浜大通線も津波避難の効率を高めるための道路で、気象情報に伴い通行の優先度は変わりません。これ

まで津波の訓練を重ねており、成果による実効性を高め、今後も防災行政の推進を進めていきます。

問 町登録型の安心・安全エリアメールは避難所閉鎖の案内だけでなく、開設の案内がなく、開設時必要では。

町長 町内在住者の情報を得る方法の多様化を図り、避難所開設の情報発信について登録型メールでの配信を実施に向けた検討を行います。

「一般質問」は町長に対し、将来に向けての考えなどを質すものです。今回は10人の議員が登壇し行いました。

木村 満議員 5P

- ・避難で渋滞、荒浜大通線を優先に

森 義洋議員 6P

- ・給食センターの衛生管理は
- ・給食センターの現状と建設

鈴木邦昭議員 7P

- ・本町に幼児教育類似施設は
- ・小中校舎トイレを100%洋式に

鈴木邦彦議員 8P

- ・荒浜エリア観光構想について
- ・遊具等安全点検方法は
- ・公共ゾーン防災広場の目的は

小野一雄議員 9P

- ・町民のコロナ感染対策は
- ・橋本堀添線優先道路の安全対策は

高野 進議員 10P

- ・行事中止、減額分を医療支援へ
- ・水道民営化、水質心配、大丈夫か

大槻和弘議員 11P

- ・35人学級編成の段階的整備は
- ・公園の整備・管理基準が必要では
- ・交差点事故が多発しているが

鈴木秀一議員 12P

- ・新しいビジネスモデルの支援は
- ・ペーパーレス会議導入の効果は

安藤美重子議員 13P

- ・新男女共同計画の取り組みは
- ・巨理駅東口の周辺整備は

小野明子議員 14P

- ・現在の交通安全対策は
- ・デマンドタクシーの利用

概要は上記のとおりですが、詳細については巨理町議会のホームページ（動画配信）をご覧ください。



鈴木 邦昭 議員

本町に幼児教育類似施設は 該当する施設はない

問 現在、本町に幼児教育類似施設は何力所あるのか。
町長 幼児教育類似施設に該当する施設はありません。
再質問 町外の類似施設に入園している子供がいた場合の支援は。
町長 施設の所在市町村の判断になります。が、対象となる施設を利用している児童がいる場合は、補助制度を活用して支援します。

給食センターの衛生管理は 衛生上の問題で提供できなかった

問 5月13日に起きた衛生管理の問題について学校にはどの様に指示を出したのか。
教育長 午前10時20分頃、洗浄室において配食中に捕虫トラップに体長約5cmのネズミが捕獲されていました。その後、教育委員会に報告があり、提供中止の判断をしました。学校へは給食センターの衛生管理上の問題から給食を提供できなくなったため、午前授業での下校を指示しました。
再質問 保護者の方々は勤め先からの早退や欠勤をせざるを得なくなったはずで、損害



森 義洋 議員

小中校舎トイレを100%洋式に 情報を集めながら検討

問 本町の小・中学校の洋式化トイレ状況は。
教育長 小学校6校で65・7%、中学校では76・8%となっております。
問 令和3年度の改修計画は。
教育長 全部の学校に設置されており、現在のところ、改修計画はありません。
再質問 洋式化率、巨理中学校は100%、高屋小学校37・5%、吉田小学校44・4%、逢隈中学校42・9%となっている。校舎だけでも100%改修できるように計画を立て整備しては。
教育長 大規模改修のときは取り組めます。また、全国の市町村で大体9割以上は洋式化していますが、和式も残すところもあります。その辺も情報を集めながら検討します。



を与えてしまった認識はあるか。
教育長 教育長名の文書で子どもたち・保護者に謝罪を申し上げています。
問 待機時間が長くなることも想定されるが、児童への食事の提供は考えなかったのか。
教育長 子供たちへの食事の提供については考えておりませんでした。
問 緊急時のマニュアルは、今作成中ということか。
教育長 学校規模に応じてマニュアルに追記するように指示をしました。

給食センターの現状と建設 5年以内に表明したい

問 施設は老朽化しており、今の施設での現行の制度で新規に営業の許可申請は難しい。このような状況で給食業務が行われていることをどのように思っているのか。
教育長 施設が老朽化し、調理等の作業スペースが狭く、調理作業や衛生管理に苦勞していることは十分承知しており、近い将来には建設が必要と考えています。
問 土地面積の関係上、今の場所に新しい給食センターは造れないと考えるが、建設地は決まっているのか。
町長 まだどこにするかというのは確定をしているわけではないです。



長瀬小学校多目的トイレ

問 指定避難場所となる学校の体育館は全て多目的トイレに改修すべきと考えるが。
教育長 多目的トイレの改修は、面積を大きく取る必要があり、便器の数が減ってしまう場合もあるので、全てを多目的トイレに改修することは難しいです。
再質問 避難者は、健常者ばかりではなく、ご高齢、車椅子、体が不自由な方々が避難してくると思うが、その避難者に対し、どのように考えるのか。
町長 緊急時、避難所対応など、今後検討していきます。
問 各小中学校洋式トイレ、全てウォッシュレット付きにしては。
教育長 建替えや大規模改修を行う際には、洋式トイレの温水洗浄便座への切替えを行います。

問 5年以内に建設の答えをだすのか。
町長 5年以内に建設の表明という形は、ぜひ取っていきます。完成から約50年経っているもので、早急に次の新しい給食センターに関して考えていかなければならないと思っております。

町民のコロナ感染対策は

3蜜を避けマスク着用と手洗い



小野 一雄 議員

問 コロナ感染者数がマスコミ報道されるが、町民としてのよい感染対策を取ればよいのか。

町長 不要不急の外出を自粛し、3蜜(密閉、密接、密集)を避け、マスクを着用し、こまめな手洗いに努めることが感染予防になります。

問 町内感染者のマスコミ報道は町民の不安感を助長するばかりで何の効果もない。市町村別の報道を止めるよう宮城県に呼び掛けてはどうか。

町長 県は当該感染症の発生状況等に関する情報を法律に基づき公

表することが責務となつています。

問 在宅介護者への接種はどのように行うのか。

町長 個別接種機関の、わたり往診クリニックが、往診している方へのワクチン接種を実施しています。

問 余ったワクチンはどのように活用するのか。

町長 集団接種会場でのキャンセル対応はワクチン接種に従事している職員で対応しています。



ワクチン接種会場 (保健福祉センター)

荒浜エリア観光構想について

防災関連事業を優先に



鈴木 邦彦 議員

問 町の優先事業は。

町長 初年度は、プロモーションや環境整備を行いながら、防災関連事業を優先に考えています。

再質問 即効性の事業が必要不可欠。

町長 防災で学びの場ができればと考えています。

問 自主提案事業の財源と、全体事業費は。

町長 企業版ふるさと納税と一般寄付等で。10力年で総額40億円を想定しています。

問 施設管理運営事業において、地元雇用(シルバー人材センター)を切り替える理



期待される荒浜観光資源

由は。

町長 ワンテーブル企業が随意契約で行うからです。

再質問 同事業の予算額と見積徴収金額が同じなのは問題では。

町長 公募型プロポーザル方式で行いました。金銭的には妥当であったと思います。

問 地域おこし協力隊事業金額の内訳は。

町長 隊員1人当り経費470万円掛ける30人分です。

橋本堀添線優先道路の安全対策は

各交差点に注意喚起の看板設置

問 整備された町道橋本堀添線との交差点が8力所あります。橋本堀添線を優先道路として安全対策を講ずるべきではないか。

町長 橋本堀添線は、避難道路としての役割を担うとともに、隣接する他の町道より幅員が広い。橋本堀添線が優先道路と考えるおります。各交差点にドット線(点線)を引くとともに、注意喚起の看板を設置して、安全な交通の確保に努めています。

問 現在、一時停止箇所の仮設標識板が橋本堀添線に設置してあるが、反対側の道路に移設すべきでないか。

町長 注意喚起の看板は、主に橋本堀添線側に「一時停止」の看板を設置しておりますが、これは地域住民の方より強い要望を受



橋本堀添線の安全対策

け、設置を行った経緯があります。移設については、しばらく様子を見ていきます。

問 県道38号線と橋本堀添線の分岐点に案内標識を整備してはどうか。

町長 今後の交通量や費用対効果も考慮しながら検討します。

※PFI
公共施設等の建設、維持管理、運営等を民間の資金、経営能力及び技術的能力を活用して行う手法

問 PPP(官民連携)/PFI(※)手法導入優先的検討指針をなぜ議会に説明がなかったのか。

町長 3月の全員協議会において、民間提案制度の導入について説明しました。

問 PPP/PFI手法を用いた具体的事業は。

町長 各施設整備に検討します。

遊具等安全点検方法は 緊急点検を実施

問 学校・保育所・公園等の安全点検方法は。

町長 教職員・教員により実施。公園等は、専門業者に点検業務委託をします。

問 生涯学習施設における利用団体所有物の取り扱い。

町長 利用団体等、書面による確認書を作成し、管理区分の明確化を図ります。

公共ゾーン防災広場の目的は 防災拠点として活用

問 防災広場は、なぜ大規模火災のみの活用か。マンホールトイレの活用は。

町長 東日本大震災の浸水区域と近接しており、西側への避難を推奨しています。また阿武隈川が氾濫した場合、役場庁舎が孤立する可能性があります。マンホールトイレは、一時避難者、自衛隊、災害ボランティア等の活動拠点時に活用します。

問 町民のニーズに対応できるよう活用できないか。

町長 町民が安心して快適に広場を利用できるように努めます。



公共ゾーン防災広場

35人学級編成の段階的整備は

特段問題はないと考えます



大槻 和弘 議員

問 国の改正による小学校の35人学級制への、段階的な整備は。また、中学校への対応予定は。

教育長 令和7年度まで学年進行による学級編成の標準を下げることに付いて、特段問題となることはありません。中学校の時期については未定です。

問 今年度以降の学級数の増と、それに対する対応は。

教育長 令和4年度の新入学で、逢隈小が4学級、巨理小で3学級編成となり、6年間大幅な転入がなければ、そのまま推移し、教員

行事中止、減額分を医療支援へ

支援を検討していく



高野 進 議員

問 新型コロナウイルスが猛威を振るっており、当町でも感染者の増加が見受けられる。今年の感染者は6月15日現在49名。今年も町行事やイベントの中止または変更等をする考えは。

町長 感染リスクの対応が整わないイベントは原則中止または延期、方式の変更等を含め慎重な対応をする方針です。



ワクチン接種の様子

問 変更・中止等に伴う減額分を、コロナ対策に追われている医療従事者の支援に充てては。

町長 地域医療の現状を把握し、医療従事者に地方創生臨時交付金の活用を含め、支援を検討します。



農道悠里線との交差点部

交差点事故が多発しているが

信号機設置を要望

問 町道逢隈巨理線の交差点部で、車両追突事故が多発しているが、道路管理者として対策を考えるべきでは。

町長 農道悠里線との交差点部で多発しており、信号機設置を宮城県公安委員会へ要望していますが、設置時期は未定です。

再質問 路面標示、とりわけ減速効果のあるカラー舗装をしては。

都市建設課長 路面標示や、カラーの対応を今年度の段階で行っていきたいと考えています。

水道民営化、水質心配、大丈夫か

安全と認識している



家庭水道水

問 当町は仙南・仙塩広域水道から年間約365万mを受水、田沢浄水場分を加え約1万2100戸に給水している。仙南・仙塩への支払いは約3・47億円で、町民への影響は大きい。県は来年4月から「みやぎ型管理運営方式」へ開始の方向にある。「みやぎ型管理運営方式」の内容は。

町長 上工業下水一体化によるスケールメリットや、民間業者に薬品や資材の調達及び設備機器の選定も委ねること、コスト削減を実現し、料金上昇の抑制を目指すものです。

問 水質の安全・安心は確保できるのか。

町長 検査項目は現在と変わらないので、安全と認識しています。

問 町民にとってのスケールメリットは。

町長 9つの事業が1つになるので、スケールメリットはあります。

問 「管理運営方式」の事業内容と、メリットとデメリットを町民に説明する予定は。

町長 町民への説明は予定していません。

公園の整備・管理基準が必要では

先進自治体を参考に検討



おおくま公園

問 民地に接する公園のフェンス設置高について、近隣トラブル回避のため、整備・管理基準等を設け対応すべきでは。

町長 先進自治体を参考に検討していきます。

再質問 ボール遊びのできる公園でフェンスがあっても、隣接する民家のガラスが割られることがあり、注意喚起看板の設置も必要では。

町長 状況を確認し、看板等の設置を考えます。

新男女共同計画の取り組みは 地域防災に男女共同の視点



安藤 美重子 議員

問 令和3年3月第3次男女共同参画基本計画が策定された。第2次計画の課題と第3次計画の新たな取り組みは。
町長 課題は、各種審議会等の女性登用率や男性の育児休暇取得率などが低い現状です。新たな取り組みは、SDGsに関連付けを行い、積極的ジェンダー平等の実現に向けて努力します。基本目標として地域防災に男女共同参画の推進を新たに掲げ、防災計画策定の意思決定に女性の参画や、男女共同参画の視点で啓蒙及び安全安心な暮らしの確保を行います、推進を図ります。



問 審議会の女性委員登用率が減少したのはなぜか。
町長 農業委員は女性が増えています。今後、審議会ごとに女性の登用目標人数を考え、防災計画にも女性が参画できるように促していきます。
問 学校内における男女共同参画教育の具体的な取り組みは。
教育長 男女を区別する必要のないものは校内で協議し、見直しを図っています。学校行事等で男女混合や異年齢の集団での役割分担など性差や年齢にとらわれず一人一人の子供が自分の興味・関心・能力に応じて、体験ができるようにしています。

亘理駅東口の周辺整備は 駅東大通線に街路灯を整備



駅東大通線

問 亘理駅東口に改札・エレベーターができることにより周辺がどう変わるのか。
町長 町民の利便性の向上、送迎時間の短縮、人の行き来の促進、交通量の増加が予想されます。また、駅東側や公共ゾーン周辺の土地利用検討が必要と考えられています。
問 南側に公衆トイレを作ってはどうか。
町長 悠里館内と悠里公園のトイレを使っていたらいい。利用者にはわかりやすい案内看板を設置し、今後周辺の利用状況を見ながらトイレの設置検討を進めます。

問 駅東大通線に外灯を増やしてはどうか。
町長 駅利用者の増加や周辺の宅地造成も進んでおり、安全安心に配慮した街路灯を設置していきます。

新しいビジネスモデルの支援は 新規事業開発、起業支援を計画



鈴木 秀一 議員

問 近年、企業誘致だけでなく、既存の地域資源を見直し、新たな経済を生み出すローカルベンチャー(※1)を推進する自治体が増えている。ローカルベンチャーなど新しいビジネスモデルを支援しては。
町長 今年度からワタリトリプルCプロジェクトにおいて地域おこし協力隊員の委嘱を行っており、地域社会づくりのために起業し、定住して頂きたいと考えています。

- ※1 ローカルベンチャー 「地域資源を活用して新規事業を起こし、課題を解決しようとしている人たち」のこと。
- ※2 RPA(Robotic Process Automation) コンピューター上で行われる業務プロセスや作業を人に代わり自動化する技術。
- ※3 ファイアウォール(firewall) インターネットを通して侵入してくる不正なアクセスから守るための防火壁。

町長 結果によりますが、町全体に広げることが考えています。
問 人材育成のセミナーを開催しては。
町長 悠里館の coworkingスペースで異業種交流やセミナーを開催し、起業できる人材育成に努めます。

問 行政情報化計画推進の進捗状況は。
町長 証明書のコンビニ交付や庁内のグループウェアを導入済みで、今年度、公式ホームページのリニューアル、ペーパーレス会議、マイナンバーカード交付予約・管理システム、RPA(※2)の無償トライアルなどに取り組んでいきます。
再質問 ペーパーレス会議導入の効果は。
企画課長 試験的に27台のタブレットを導入し、会議で使用する用紙代と人件費の削減を予定しています。



日々進歩している情報化社会

再質問 情報処理システム等、何人で担当しているか。
再質問 施策決定にデータ分析を導入しては。
町長 データ活用やAI分析などを活用し効率化に努めます。
再質問 実施した内部監査や情報セキュリティ研修を実施しています。
再質問 ウイルス感染などの訓練を実施しては。
町長 自然災害と同様、訓練を重ねる必要があると考えています。

ペーパーレス会議導入の効果は 経費や人件費削減を予定

企画課長 情報政策班は5人ですが、兼務のため2人程度です。
再質問 情報システム増員、管理部門を設けては。
町長 今後、検討します。
問 情報セキュリティ対策の進捗状況は。
町長 ウイルス対策ソフトやファイアウォール(※3)等を用いたネットワーク構築、職員を対象とした内部監査や情報セキュリティ研修を実施しています。

令和3年6月 定例会 採決状況一覧

○：賛成 ×：反対 ※議長は採決に加わりません。

Table with columns for proposal numbers and names of council members (小野, 鈴木, 高野, etc.) and a '結果' (Result) column showing '可決(17:0)' for several items.

提出議案(承認9件、議案9件、報告4件)

主な議案

承認2 巨理町町税条例等の一部を改正する条例
地方税法等の一部を改正する法律の公布に伴う改正

承認4 巨理町地域経済牽引事業の促進のための固定資産税の課税免除に関する条例の一部を改正する条例
法において、固定資産税の課税免除に関する規定の改正に伴うもの

承認6 巨理町指定地域密着型サービスの事業の人員、設備及び運営に関する基準を定める条例等の一部を改正する条例
利用者の人権擁護、高齢者の虐待防止等の介護事業所指定基準の変更

承認7 東日本大震災による被災者に対する巨理町国民健康保険税の減免に関する条例の一部を改正する条例
原発事故、避難指示区域の被保険者に対する、国民健康保険税の減免期間を1年間延長

承認9 令和3年度巨理町一般会計補正予算(第2号)
コロナ感染拡大防止の事業者への協力金、及び福島県沖の地震被災に対する支援金の補正予算

議案31 巨理町手数料条例の一部を改正する条例
個人番号カード(マイナンバー)の再交付手数料を定めるもの

議案32 巨理町都市公園条例の一部を改正する条例
荒浜地区に復興事業で整備した、鳥の海公園多目的広場の使用料を定めるもの

議案33 工事契約の締結
悠里館デッキ部にエレベーター新設、通路に屋根を整備する巨理駅バリアフリー事業



山田町長、提出議案の説明

議案34 訴えの提起について
行方不明の入居者に対し条例に基づき、住宅の明け渡しと未払い家賃を求める訴え

議案35~36 字の区域を新たに画することについて
吉田東部1期・2期地区ほ場区画整理事業が完了し、「字名」を変更するもの

議案37 令和3年度巨理町一般会計補正予算(第4号)
コロナ感染影響への経済対策及び子育て世代への生活支援給付金等の補正予算

議案38 令和3年度わたり温泉島の海特別会計補正予算(第1号)
コロナ対策として、客室の布団敷きからベット仕様に変更する購入費

議案39 負担付きの寄付の受納について
横浜市の(株)片野工業から、防災都市研究等の目的とした4億5000万円の寄付

報告6 繰越明許費繰越計算書について
コロナワクチン接種事業など、令和2年度で完了しない11件の事業を令和3年度に繰り越すもの

現在の交通安全対策は

新機材を活用し、実施する



小野 明子 議員

問 高齢者運転講習会やシルバー人材センター会員に対する交通安全教室等の啓発運動の開催状況は。
町長 令和2年度は、新型コロナウイルス感染症の影響で、高齢者を対象とした研修会の開催は見送り、規模を縮小した街頭での啓発活動の開催にとどまりました。

再質問 脳体操で有名な川島教授と仙台放送が開発した運転技能向上アプリを貸し出したる市町村が県内で増えている。講習会、安全教室に代わる啓発運動、対策は検討されているか。
町長 アプリを活用した高齢者交通安全講習の開催を考えております。仙台放送開発のトレーニングアプリは今年度からリース契約しています。



効果的な対策を

問 後付け安全運転支援装置の設置を後押しする町独自の補助金制度の導入を検討しているか。
町長 国による設置費の補助もあることから、町独自の補助金制度の導入は、現時点で検討しておりません。

問 昨年8月から運転免許を返納した65歳以上の町民がデマンドタクシーを1年間無償利用できる制度がスタートした。制度の利用状況は。
町長 4月末でのデマンドタクシーの利用総登録者数は918名、うち免許返納者の登録数が60名です。



巨理町デマンドタクシー

再質問 一度きりの周知ではなかなか伝わりにくい。広報等、隔月で、その制度を何度か公表して頂きたい。町としての考えは。
町長 今後も広報活動を継続してまいります。

問 現時点での町民からの要望やそれに対する検討等はあるか。
町長 予約受付時間の延長や利用時間の当日変更等の要望がありましたが、運行を委託した町内のタクシー業者とも協議し、現在の事業形態のまま運行する予定です。

問 現在検討、協議している事項はあるか。
町長 事業を開始して1年未満なので、今後の運用方法は検討、協議していませんが、デマンドタクシーを含む町全体の公共交通について、検証等をする必要があると考えています。

デマンドタクシーの利用 更なる広報・検証を

要望

件名	提出者	紹介議員	対応
亶理町議会議員定数の削減について (内容：亶理町議会議員定員について、18名から12名への削減を要望するもの)	櫻井秀雄 ほか11名		議員に配付

議長交際費を公開します

議長が議会の対外的活動をするために要する経費を議長交際費といいます。各団体の総会、式典の会費が主なものです。

令和3年4月～6月分

No.	年月日	区分	内容	支出金額
1	令和3年4月5日	弔慰	前北海道伊達市長逝去弔電代	2,178円
2	令和3年4月5日	弔慰	前北海道伊達市長逝去弔慰金	20,000円
3	令和3年4月8日	弔慰	前北海道伊達市長逝去弔花代	16,500円
4	令和3年4月28日	慶祝	北海道伊達市議会正副議長就任祝電代	1,694円
5	令和3年4月30日	慶祝	春の叙勲受章者祝電代(保護司、元消防団長)	3,751円
4月分計 5件				44,123円
1	令和3年5月10日	弔慰	長老逝去弔慰金	20,000円
2	令和3年5月17日	弔慰	長老逝去弔花代	11,000円
3	令和3年5月18日	賛助	2021年原水爆禁止国民平和進行協賛金	5,000円
5月分計 3件				36,000円
6月分計 0件				0円

議会の映像配信を行っています



◆ 次の定例会は

9月2日(木)～17日(金)の予定です。

そのうち一般質問は9月7日(火)、8日(水)を予定しています。

- ◆ 感染症の拡大予防のため、議場での傍聴について自粛をお願いしております。
- ◆ 議会の映像配信を行っています。パソコン・スマートフォン等で手軽に議事をご覧になることができますので、ぜひお試しください。

議員の会議等出欠状況

令和3年4月1日～令和3年6月30日

○…出席 ×…欠席 △…遅刻、早退 -…員外 傍…傍聴 弔…弔事 研…研修 公…公務

月	日	曜日	開催会議名等	1	2	3	4	5	6	7	8	9	10	11	12	13	14	15	16	17	18
				小野一雄	鈴木彦彦	高野進	結城喜和	安藤美重子	大槻和弘	鈴木秀一	小野明彦	佐藤邦彦	木村満洋	森義洋	渡邊健一	澤井俊一	佐藤正司	鈴木高行	熊田芳子	鈴木邦昭	佐藤實
			出席回数(回)	12	12	11	15	11	17	17	11	19	20	14	9	17	11	9	12	20	11
			会議回数(回)	12	12	11	15	11	17	17	11	19	20	14	9	17	11	9	12	20	11
4	2	金	議会広報常任委員会	-	-	-	-	-	○	○	-	○	○	-	-	○	-	-	-	○	-
	9	金	議会広報常任委員会	-	-	-	-	-	○	○	-	○	○	-	-	○	-	-	-	○	-
	14	水	教育福祉常任委員会	-	-	○	-	○	-	-	○	○	-	○	-	-	○	-	-	-	-
	16	金	議会広報常任委員会	-	-	-	-	-	○	○	-	○	○	-	-	○	-	-	-	○	-
	19	月	産業建設常任委員会	○	○	-	○	-	-	○	-	-	○	-	-	-	-	-	-	○	-
	23	金	全員協議会	○	○	○	○	○	○	○	○	○	○	○	○	○	○	○	○	○	○
	23	金	議会運営委員会	-	-	-	○	-	○	-	-	○	○	-	○	-	-	-	○	○	○
	28	水	産業建設常任委員会	○	○	-	○	-	-	○	-	-	○	-	-	-	-	-	-	○	-
	30	金	全員協議会	○	○	○	○	○	○	○	○	○	○	○	○	○	○	○	○	○	○
5	18	火	議会広報常任委員会	-	-	-	-	-	○	○	-	○	○	-	-	○	-	-	-	○	-
	20	木	議会運営委員会	-	-	-	○	-	○	-	-	○	○	-	○	-	-	-	○	○	○
6	1	火	総務常任委員会	-	-	-	-	-	○	-	-	-	-	-	○	○	-	○	○	-	-
	2	水	産業建設常任委員会	○	○	-	○	-	-	○	-	-	○	-	-	-	-	-	-	○	-
	3	木	教育福祉常任委員会	-	-	○	-	○	-	-	○	○	-	○	-	-	○	-	-	-	-
	7	月	議会運営委員会	-	-	-	○	-	○	-	-	○	○	-	○	-	-	-	○	○	○
	7	月	全員協議会	○	○	○	○	○	○	○	○	○	○	○	○	○	○	○	○	○	○
	10	木	6月定例会	○	○	○	○	○	○	○	○	○	○	○	○	○	○	○	○	○	○
	10	木	議会広報常任委員会	-	-	-	-	-	○	○	-	○	○	-	-	○	-	-	-	○	-
	11	金	産業建設常任委員会	○	○	-	○	-	-	○	-	-	○	-	-	-	-	-	-	○	-
	11	金	教育福祉常任委員会	-	-	○	-	○	-	-	○	○	-	○	-	-	○	-	-	-	-
	15	火	6月定例会	○	○	○	○	○	○	○	○	○	○	○	○	○	○	○	○	○	○
	15	火	全員協議会	○	○	○	○	○	○	○	○	○	○	○	○	○	○	○	○	○	○
	16	水	6月定例会	○	○	○	○	○	○	○	○	○	○	○	○	○	○	○	○	○	○
	17	木	6月定例会	○	○	○	○	○	○	○	○	○	○	○	○	○	○	○	○	○	○

表紙の紹介



コーチの指導をよく聞き、これからも勝ち続けたいと意気込みを語る4人。今年2月には亶理町スポーツ奨励賞を受賞しています。

写真左から武澤伶和さん(宮城県スポーツ少年団バドミントン交流大会6年生以下男子ダブルス 優勝)、木村充希さん(宮城県スポーツ少年団バドミントン交流大会6年生以下男子ダブルス 優勝)、鈴木愛香さん(東北小学生バドミントン大会6年生以下女子ダブルス 優勝)、安田美咲さん(東北小学生バドミントン大会6年生以下女子ダブルス 準優勝)



Vol.12

わたりの未来

watari mirai

逢隈小学校 1年生

大巻 歩愛さん



お母さんのお友達がやっている助産師さん。赤ちゃんが可愛いから。算数が好きで宿題を頑張っています。ごみひとつもない町。ほうきとちり取りで学校もきれいにしています。

吉田小学校 4年生

渡部 友真さん



将来の夢はプロサッカー選手になることです。そのために、サッカーの練習を頑張っています。また、皆が幸せに暮らせる安全安心の町にしたいです。

高屋小学校 2年生

小野 真市さん



将来、ラグビー選手でオリンピックに出場することが夢です。そのため学校ではチームワークを大事にするスポーツを頑張っています。笑顔で仲良く元気に暮らせる町が良いです。

① 将来の夢は。

② いま頑張っていることは。

③ こんな町がいいな。

巨理小学校 5年生

齋藤 七海さん



保育士になること。やさしい保育園の先生からたくさんのお話を教えられたから。自主勉強して算数のテストで100点を取りたい。人がやさしく平和なまちになってほしい。



逢隈小学校



吉田小学校



高屋小学校



巨理小学校

長瀬小学校 3年生

渡辺 樹さん



大人になったらケーキ屋さんになりたいです。学校では、鉄棒をがんばって、家ではパパと野球の練習をしています。全員が元気な巨理になってほしいです。



長瀬小学校



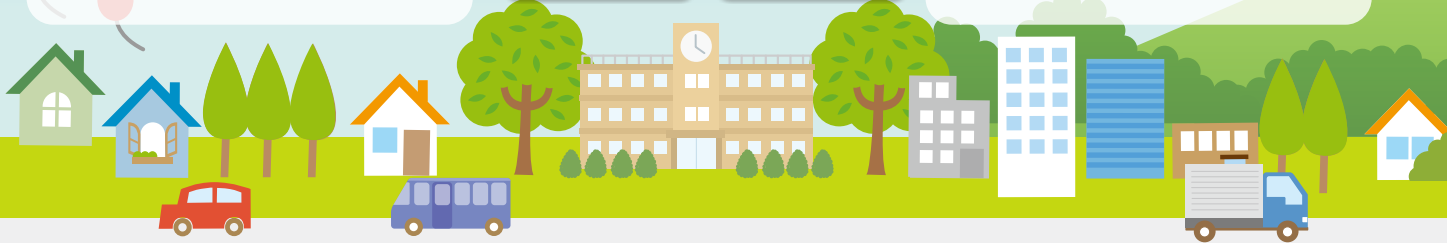
荒浜小学校

荒浜小学校 6年生

日下 知憲さん



虫や魚が好きなので生物の研究者になり、絶滅危惧種などを保護したいです。カメ、魚、海老、いもりを飼育していて、自分で世話をしています。ガレキがなくなり、活気のある町になると良いです。



編集後記

世界中を翻弄している新型コロナウイルス。巨理町では7月末までに65歳以上の高齢者のワクチン接種が終了する予定です。早くコロナ禍が終息し活気のある巨理町に戻る事を願っております。但し、ワクチン接種したから大丈夫という保証はありません。マスクの着用や徹底した手指の消毒、密にならない対策など確実に実行することが大切です。

さて、現在のメンバーでの「議会だより」編集がスタートして、1年半が過ぎました。これからも、小学生から大人まで手に取って読んでいただける、魅力ある「議会だより」の編集に取り組んで参ります。(鈴木邦昭)

議会広報常任委員会
委員長 大槻 和弘
副委員長 鈴木 秀一
委員 佐藤 邦彦
木村 満
澤井 俊一
鈴木 邦昭

議会に関する詳しい内容は巨理町のホームページからご覧いただけます。

<http://www.town.watari.miyagi.jp/>

