

わたし 議会だより



おめでとう 逢隈保育園入園式

1 月臨時会 / 3 月定例会

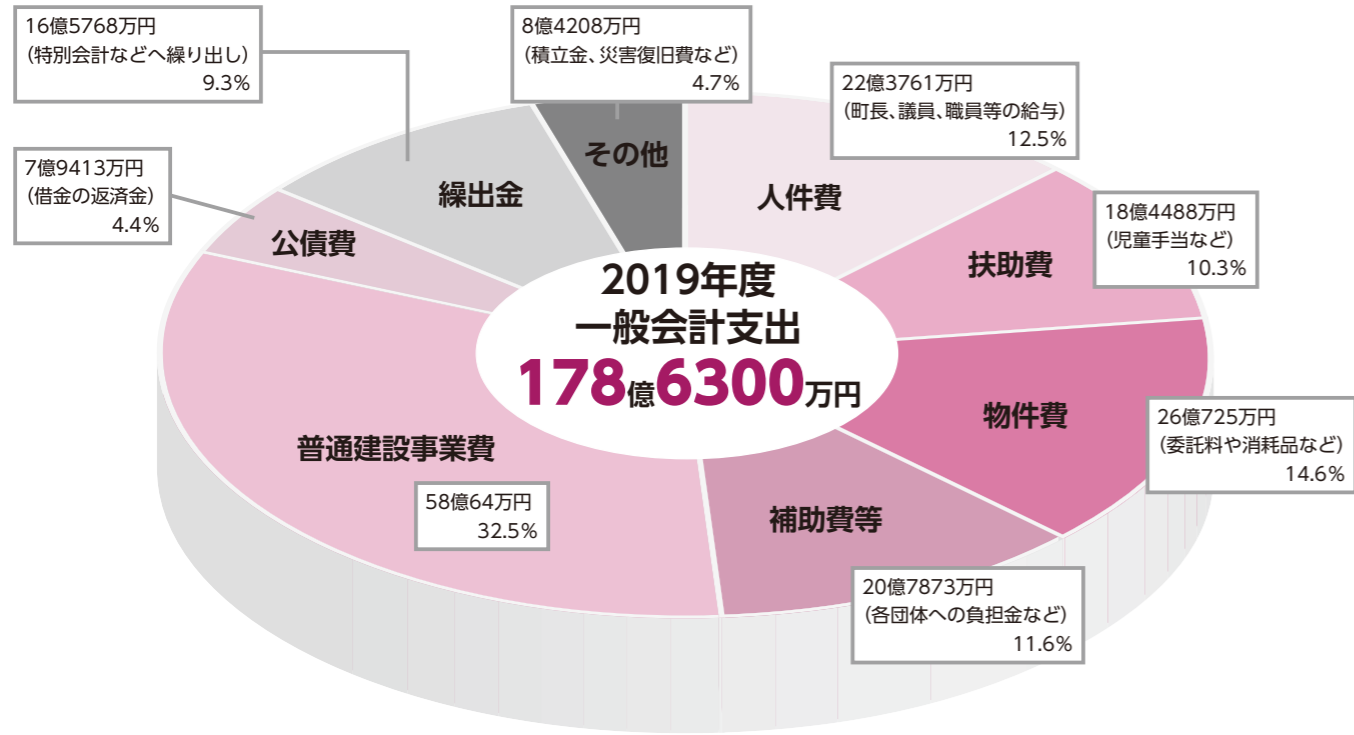
平成31年度当初予算の概要	2
新年度の注目事業	4
町政のここが聞きたい(12人が一般質問)	12

令和

5月1日施行
新元号「花」咲かせる願いこめて



財政を注視!

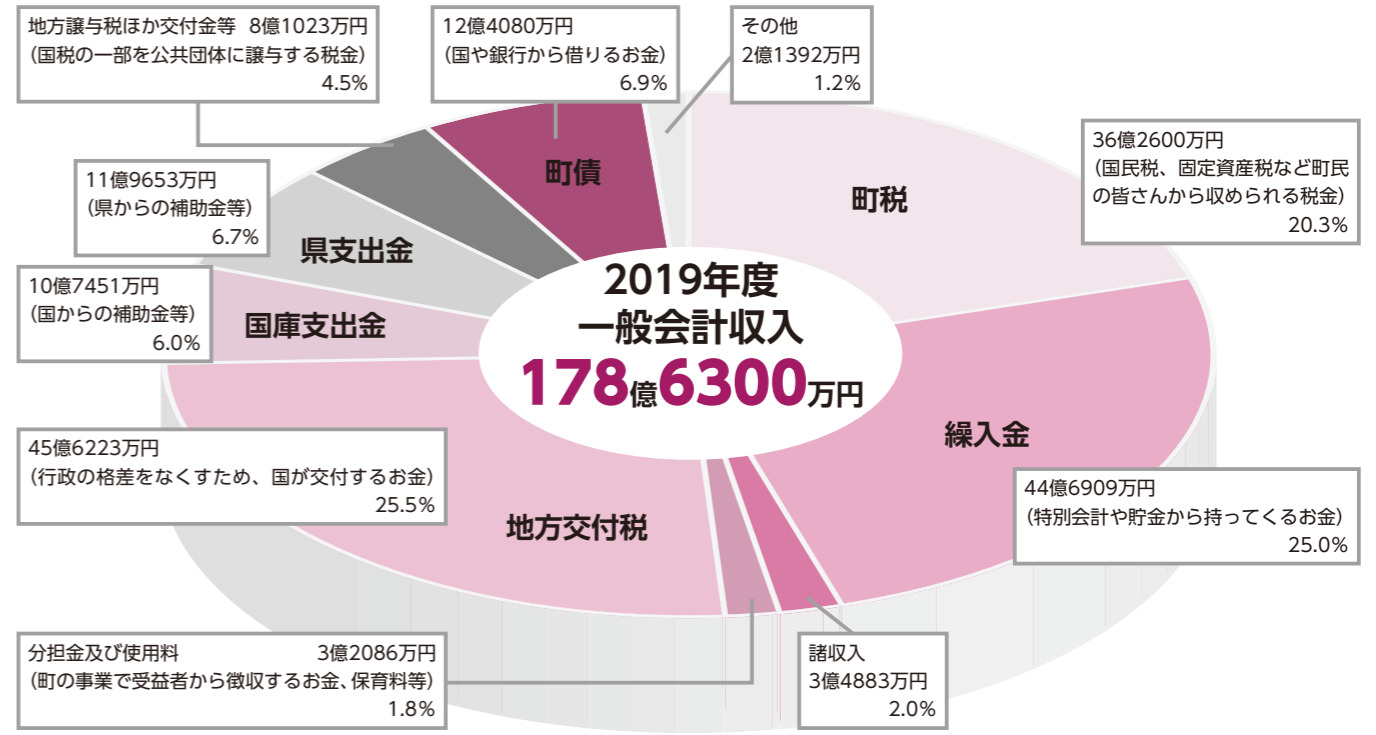


212事業を見直し!!

一般会計前年度比3.6%減

3月 定例会

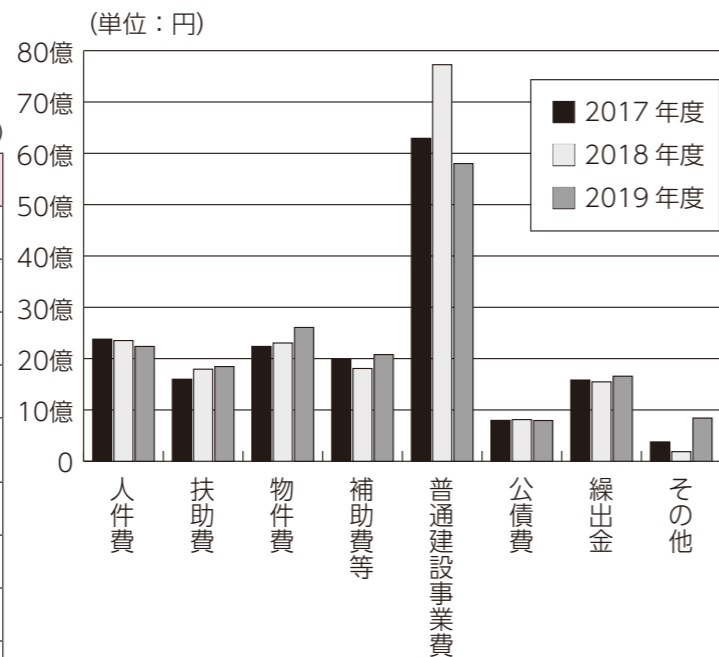
平成31年2月27日～
平成31年3月18日まで



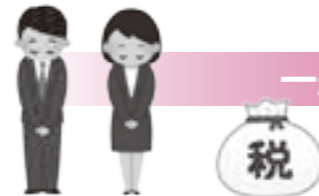
一般会計 2017年・18年・19年度支出比較表



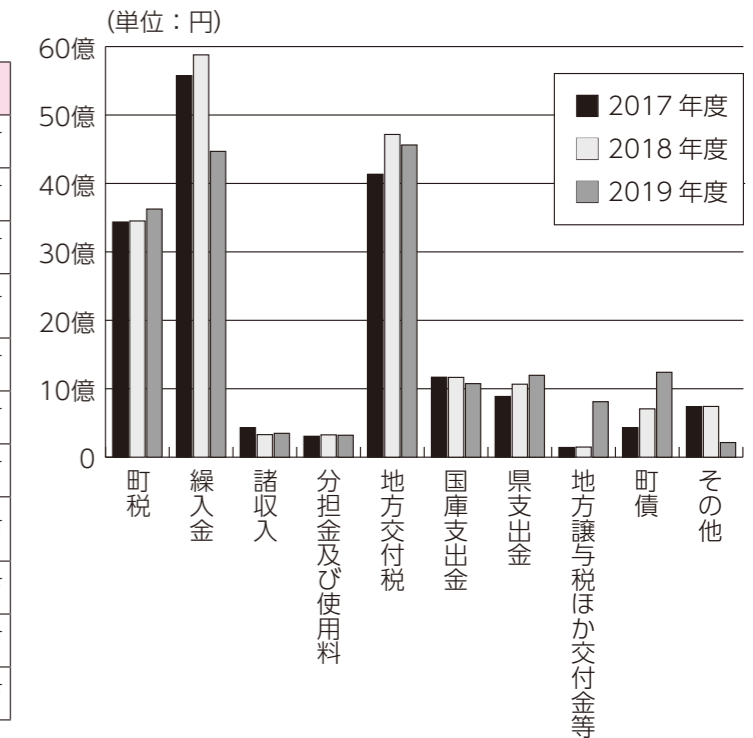
支出内訳	2017年	2018年	2019年
人件費	23億7915万	23億5190万	22億3761万
扶助費	15億9867万	17億9443万	18億4488万
物件費	22億3797万	23億449万	26億725万
補助費等	19億8390万	18億759万	20億7873万
普通建設事業費	62億9316万	77億2653万	58億64万
公債費	7億9695万	8億1161万	7億9413万
繰出金	15億8286万	15億4742万	16億5768万
その他	3億7734万	1億8703万	8億4208万
合計	172億5000万	185億3100万	178億6300万



一般会計 2017年・18年・19年度収入比較表



収入内訳	2017年	2018年	2019年
町税	34億3686万	34億5188万	36億2600万
繰入金	55億7562万	58億7897万	44億6909万
諸収入	4億3014万	3億2966万	3億4883万
分担金及び使用料	3億592万	3億2630万	3億2086万
地方交付税	41億3477万	47億1591万	45億6223万
国庫支出金	11億6889万	11億6611万	10億7451万
県支出金	8億8739万	10億6659万	11億9653万
地方譲与税ほか交付金等	1億4200万	1億4798万	8億1023万
町債	4億3020万	7億620万	12億4080万
その他	7億3821万	7億4140万	2億1392万
合計	172億5000万	185億3100万	178億6300万



避難道路の整備(高屋地区)

1億9386万円



荒浜から巨理江下へ続く避難道路。

子どもの心ケアハウス

1690万円



不登校児童・生徒の学習支援、悩み相談所の設置。

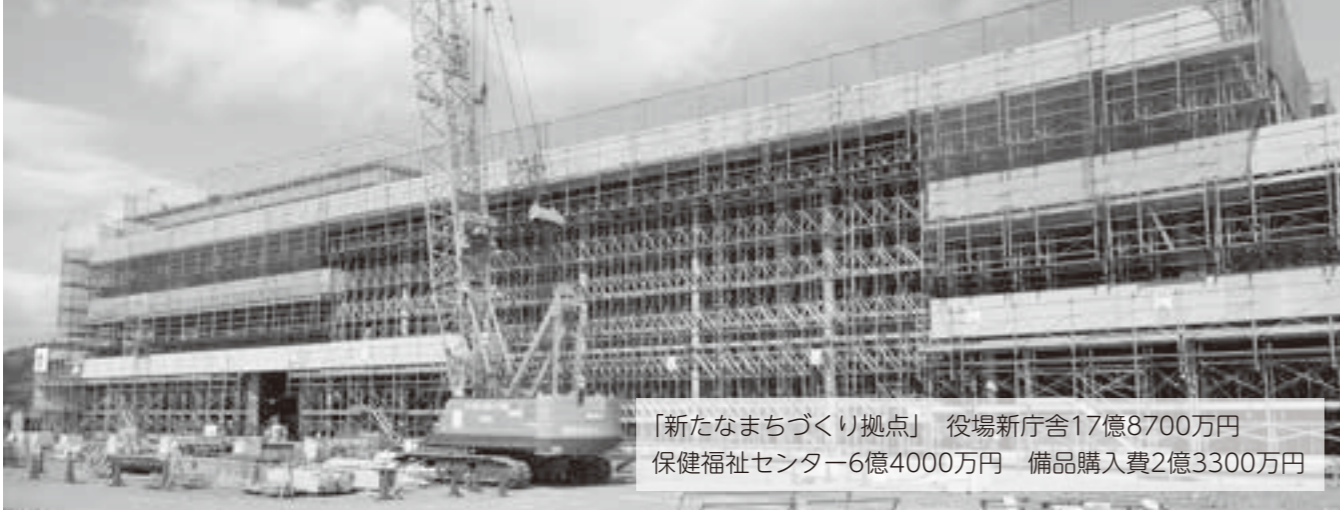
2019年度 212事業の見直し 6億6千万円削減

注目！この事業この予算

3月定例会は、厳しい財政状況のもと町長施政方針説明があり、予算審査特別委員会で慎重に審議し可決しました。注目事業を紹介します。

新庁舎建設事業

26億6000万円



「新たなまちづくり拠点」 役場新庁舎17億8700万円
保健福祉センター6億4000万円 備品購入費2億3300万円

わたりまるごとフェア

450万円



巨理町の豊かな地場産品を通して、観光と物産振興を行います。

漁港フィッシャリーナ管理

634万円



荒浜漁港のレジャーボート係留施設の管理を委託します。

一ノ坂林道舗装工事

3400万円



森林保全のため林道を整備します。

荒浜雨水ポンプ場 自動ゴミ取機設置

1億7000万円



ゴミを取り除き、阿武隈川に排水します。

ふるさと納税の推進

3900万円



納税額の増収と地場産業の振興のため返礼品を充実し委託を行います。

逢隈駅観光トイレ

348万円



三十三間堂遺跡に隣接する逢隈駅に観光トイレの整備計画を行います。

予算を徹底審査!!

平成31年度の一般会計、各種特別会計及び企業会計は、予算審査特別委員会に付託し、審査しました。審議は町政の全般にわたり、数多くの質疑がありました。

収入

問 固定資産税の土地課税標準額が減額の理由は。
答 税務課 平成30年7月時点で宅地が下落したため、修正を行い減額になったものです。

問 保育所負担金の月額が前年より減額されているが。
答 子ども未来課 平成31年度の入所児童が決まらないため、平成30年度の実績を基に算出しています。

問 みやぎ路観光地整備事業が前年より増額だが内容は。
答 商工観光課 荒浜地区の巨理大橋にある観光看板の改修です。震災復旧工事のため増額となったものです。

問 外国人の中長期在留者居住地届出等委託金の事務とは。

町民生活課 中長期在留者と特別永住者の居住地への登録事務で、2月末で中国、フィリピン、韓国人の123名です。

問 道路整備事業債の事業場所と返済期間は。

企画財政課 町道田沢上郡線外5路線で、償還は20年です。財政状況が厳しく地方債を計上するものです。



巨理大橋の観光看板

総括質疑
 予算審査特別委員会に先立ち、総括質疑が行われました。総括質疑とは、審議する案件に対してなされる全般的な質問で、今回は2名の議員が登壇して行いました。

佐藤邦彦議員
 平成31年度予算の事業見直しについて

問 見直し原因の検証と分析は。
企画財政課長 震災後、社会保障、施設修繕等の行政需要から、歳出額が増加の一途をたどり31年度は財政調整基金を取り崩さないと予算が組めず、事業継続の可否、妥当性を検証し見直しました。



問 財政健全化へ「緊急財政計画」策定は。
企画財政課長 現在、震災復興途上で復興計画終了後の平成33年度以降に、行政改革大綱に基づき健全化に向けた見直しを進めていきます。

問 町民へしっかりと見直しの説明を。
企画財政課長 周知不足を反省し、広報紙、ホームページを通し、また、できる限り説明する場を設け行政区域長、町民の皆様を理解を得られるよう努めて行きます。

支出

総務企画

問 30年度に1480万円あった消防債が31年度では予算計上されていない。消防債で財源を検討する考えはなかったのか。

企画財政課 事業の中に緊急防災対策事業債で今回対象となる事業がなかったのが当初予算には計上しなかったものです。

問 産業医2名の委託内容は。
総務課 山田クリニック院長の山田先生と、精神科医の高階先生に委託しており、健診等での結果を踏まえて、本町職員の健康増進のため助言、指導等をいただいております。

問 財務会計システム改修業務の内容は。
会計課 公共料金の電気・電話料の口座振替に係る改修業務です。

問 巨理町中学生海外派遣事業費委託料646万円計上されているが、昨年より240万円減額した訳は。

企画財政課 来年度は団員14名、随行者2名の16名で事業を行います。初めて事業を実施した平成8年度から約600名生徒数が減少しておりますので、事業費も削減に至っております。

問 庁舎等維持管理業務委託料186万円の内容は。

企画財政課 新庁舎敷地内の草刈りや、公共ゾーン内の防災広場の管理等です。

小野一雄議員

経費節減と合理化について

問 具体的な取り組みは。
企画財政課長 事務事業の見直しを継続していくとともに、新庁舎移転に伴うポスト復興を見据えた組織改編や各種証明書のコンビニ交付の導入、新住民情報システムの開発などを実施していきます。

防災対策について

問 具体的な取り組みは。
総務課長 震災の経験がない子供たちも小学生となつていきます。あの教訓を風化させず後世に継承することは大変重要です。そのため小中学校と自主防災



組織や関係機関が連携し、6月9日に巨理町総合防災訓練を実施することで災害の記憶と防災に対する自助・共助の意識を図りたいと考えております。

また、巨理町地域防災計画や各種マニュアルの見直しを行います。

31年度各種会計

主な使い道

●まちづくり協議会支援事業費	4884万円
●ふるさと納税推進事業費	3917万円
●「みんなの巨理」管理運営事務委託料	300万円

主な使い道

●障がい者福祉経費	5億4221万円
●障がい者相談支援事業費	2369万円
●敬老式典経費	1507万円
●介護予防・生活事業経費	216万円

問 敬老式典経費の委託料、昨年度より約285万円の大幅な減少で、式典運営に大きな支障をきたすのではないかと。削減は主に会場設営費となり、できるだけ職員等に対応する方針です。最低限で委託します。

問 障害者相談支援事業委託料、「パレット」への予算と「ありのまま舎」の予算はいくらか。

福祉課 来年度につきましては、「パレット」が1300万円、「ありのまま舎」の方が1130万円となります。

問 相談支援事業所は何かあるのか。

福祉課 町内にある指定特定相談支援事業所は、現時点で4事業所あります。

問 4月から「ありのまま舎」が開設しますが、巨理町の障害者の対応についてどういった変化が出るのか。

福祉課 「ありのまま舎」は、多機能型の生活支援拠点施設で巨理町にお住まいの障がいをお持ちの方が、介護者の方が高齢になっても安心して町内で生活できる施設になります。

保健福祉



ありのまま舎

産業観光

主な使い道

●林道一ノ坂線舗装工事	3400万円
●鳥の海湾防災緑地整備事業	1588万円
●荒浜地区観光看板改修工事	990万円
●農業次世代人材投資事業	750万円
●オリーブ栽培管理・加工試験業務	41万円

農林水産課 オリーブは、結実が良くなり、収量には至っておりません。栽培は北限のため成長はしますが、どうしても収量は安定しません。実から油を搾るのではなく、葉や苗木の活用を検討しています。

問 鳥の海湾内防災緑地整備事業で購入予定の場所、面積、単価、算定基準は。

農林水産課 場所は、長瀬の新海岸地区です。面積は、宅地150㎡、雑種地1173㎡、私道5㎡、単価は、不動産鑑定と現状の取引を再度見直しして調整していきます。

問 オリーブ栽培の生産性や商品化の見通しは。

農林水産課 オリーブは、結実が良くなり、収量には至っておりません。栽培は北限のため成長はしますが、どうしても収量は安定しません。実から油を搾るのではなく、葉や苗木の活用を検討しています。



産業化が待たれるオリーブ

問 林道一ノ坂線舗装工事の完成時期は。

農林水産課 平成31年10月末を見込んでいます。

問 農業次世代人材投資補助金の内容は。

農林水産課 施設園芸（いちご）が2名、水稲野菜・水稲大豆・りんごが各1名の方に1年間給付されます。

問 荒浜地区観光看板修繕の内容は。

商工観光課 巨理地区（消防署の南側）に設置したものと同等のものと考えています。具体的には、LEDの液晶を付けたものを東面と西面につけ、本体部分を修繕します。

生活環境

主な使い道

●町道巨理浜吉田線外2路線道路改良工事	1億9000万円
●阿武隈川下流域下水道維持管理負担金	1億1905万円
●田沢浄水場送水管更新設計業務	2600万円
●観光トイレ整備計画策定事業(逢隈駅トイレ)	348万円

問 下郡の国道6号線交差点（幸楽苑巨理店）から公共ゾーン（新庁舎）までの道路供用開始はいつか。

都市建設課 平成32年4月を考えておりません。

問 観光トイレ整備計画策定委託料（逢隈駅）について、整備内容は。

施設管理課 老朽化による建て替えて、バリアフリーや外構も含めた委託です。男女別と多目的トイレを予定しており、隣接する三十三間堂の観光も含めたトイレ整備です。

※送水管
浄水場できれいにした水を配水場・ポンプ場まで届ける管を送水管と言います。本町の場合、田沢浄水場から大森山配水場までの管。

問 阿武隈川下流域下水道の県に対する負担金として1億1905万円の計上があるが、昨年と比べ577万増の理由は。

上下水道課 下水道の汚水処理費用であり、平成31年度単価が1・7円上昇により、増額となりました。単価の策定も県と十分打ち合わせのうえ、行っております。

問 田沢浄水場送水管更新設計業務で送水管（※）布設延長を2・1kmとしているが、委託理由と全体計画は。

上下水道課 昭和41年整備の管で、耐震性はなく、老朽管の更新工事となります。4・5年計画で整備を考慮しており、1/4の国庫補助が得られるものと考えております。

教育文化

主な使い道

●海洋センター管理・運営経費	3089万円
●特別支援教育支援員配置事業費	1702万円
●こどもの心ケアハウス運営事業費	681万円
●わたり復興マラソン大会開催経費	1690万円
●三十三間堂整備事業費	1250万円
	839万円

問 新規事業のこどもの心のケアハウスについて対象者や運営にあたっての指導者やスタッフは。

学務課 不登校気味や不登校の児童生徒に対し、学習支援や心のケアと、学校復帰に向けて適応サポートをするものです。スタッフは教員を退職した方や、大学生にもお願いしたいと考えています。

問 特別支援教室に通う児童生徒数は。また、支援員数は。

学務課 小学校で40名、中学校では14名です。支援員は、昨年は13名でしたが今年15名を予定しています。

問 三十三間堂官衙遺跡整備計画の策定はいつ完成するのか。

生涯学習課 平成30年度、31年度の2カ年かけて計画を策定します。

問 B&G海洋センターの艇庫の委託について業務内容は。

生涯学習課 受付と救助関係、指導の3件について業務委託します。

問 巨理復興マラソン会場設営について大型テントは必要では。

生涯学習課 大型テントを廃止して通常サイズのテントを増やして対応していきます。



B&G海洋センター活動の様子

一般会計 補正予算

小学校95教室、中学校48教室に エアコンを設置 4億9186万円を追加補正

一般会計の主な補正予算

歳入

- 町税 7699万円 (個人収入増加による)
- 地方交付税 △3億4146万円 (復交事業確定による減額)
- 寄付金 7653万円 (ふるさと納税増加による)

歳出

- 小中学校空調機器(エアコン)設置工事 4億9186万円
- 吉田小学校プール塗装改修工事 330万円
- 小学校図書館用図書整備等備品 220万円
(巨理小、逢隈小、吉田小)
- 私立保育園・地域型保育事業入所児童措置費 1400万円
- 被災農業者向け経営体育成支援事業 270万円
- ふるさと納税支援サービス業務委託料 335万円

繰越明許費 (平成30年度内に事業完了が見込めないため)

- 森林管理道整備事業 976万円
- 巨理町立図書館・郷土資料館電気設備改修工事 1527万円
- 吉田東部地区公園整備事業 8000万円
- 町道荒浜江下線道路改良工事 1億968万円



子ども未来課長 広域利用による定員拡大で2ヶ所あわせて1143万円、残る257万円につきましては、既存施設の利用状況や保育所の公定価格の単価改正がありましたので、増額となったものです。

学務課長 コストの比較を行い、経費がかからず効率よく暖房できる方を使用したいと考えています。

ふるさと納税
問 ふるさと納税は今後も強化していくべきと思うが、今後どのような考え方でふるさと納税を進めていくのか。

企画財政課長 今後歳入の伸びが期待できない中で、唯一新たに確保できる純粋な財源です。商工観光という点からも非常に有力な手法であり、今まで以上に力を入れていきます。

私立幼稚園・地域型保育事業入所児童措置費
問 私立幼稚園・地域型保育事業入所児童措置費として扶助費が1400万円増加になった理由は。

子ども未来課長 町外施設の広域利用で、宮城病院内の「つくし保育園」と、名取市の「あいのもりクリニック」での事業所内保育利用の2名分です。

小中学校空調機器設置工事
問 夏期のエアコン稼働日数の見込みは。学務課長 約60日間を見込んでおります。

条例 審議

わたりん号有料化へ 巨理町特別敬老祝金減額

新規 巨理町農業復興地域還元事業基金条例

新規 巨理町森林環境整備基金条例

巨理町敬老祝金及び特別敬老祝金支給条例の一部を改正する

工事請負契約

工事名 平成30年度(復交)鳥の海公園多目的広場整備工事

提案理由 東日本大震災復興交付金の要綱に、農業者の経営安定後、地域農業の発展に向け収益の一部を地域に還元すると定められています。地方自治法に基づき制定するものです。

提案理由 平成31年度から新たな森林管理制度が施行され、森林環境譲与税が交付されることに伴い、財源・使途の明確化を図るため制定するものです。

提案理由 数え年100歳の方に支給していた特別敬老祝金の支給対象条件を明確にすることと特別祝金の額を20万円から10万円に減額するための改正です。

工事名 平成30年度町道荒浜大通線道路改良(その3)工事

施行場所 巨理町荒浜字築港通り地内外
請負金額 3億6943万円
(落札率76・07%)
請負業者 田中建材運送株式会社

問 基金の創設について説明しているか。理解は得ているか。
農林水産課長 受益者の方々には、事業実施前に説明会において話しており、理解は得ていると認識しています。

問 本町の森林の面積と基金の用途は。
農林水産課長 森林面積は1030haです。内訳は、公有林が180ha、私有林が850haです。850haのうち、人工林が500haです。平成31年度は、現在の私有林の現状調査等を行います。

問 近年の対象者の状況と今後の見通しは。
福祉課長 平成29年度は7名、平成30年度は12名です。今後、31年度、32年度については、対象者が25名となる見通しです。

施行場所 巨理町荒浜築港通り地内外
請負金額 8125万円
(落札率74・26%)
請負業者 株式会社芦名組

施行場所 巨理町吉田字道上地内外
請負金額 6089万円
(落札率74・22%)
請負業者 株式会社芦名組

提案理由 現在無償運行しているわたりん号について、平成31年5月より有料化(100円)により運行をするための改正です。

反対討論 100歳になる方々を尊重し現状通りの祝金を支給すべきと考え、反対します。

賛成討論 町の財政を鑑み、やむを得ないと判断し、賛成します。

施行場所 巨理町荒浜築港通り地内外
請負金額 8125万円
(落札率74・26%)
請負業者 株式会社芦名組

施行場所 巨理町吉田字道上地内外
請負金額 6089万円
(落札率74・22%)
請負業者 株式会社芦名組





鈴木 邦昭 議員

亘理町消防団の機材配備状況は

要望を受けたものから順次配備

問 消防団の活動に必要な機材を配備しやすいように、国では、購入費用3分の1を2020年度まで補助することになった。本町の消防団の機材配備状況は。

町長 資機材の配備については、消防団幹部会で要望を受けたものから順次、各種補助事業等を活用しながら配備しております。

問 消防団のなり手不足に対する本町の取り組みは。

町長 他市町村の事例等を参考に、本町に合った新たな取り組みにより消防団員の増員

に努めてまいります。

問 消防自動車に係る準中型免許に伴う消防団員への対応は。

町長 他市町村で実施している助成事業等の制定の検討や、老朽化した消防ポンプ自動車を更新する際には3・5トン未満の車両を導入するなど対策を考えていきます。

再質問 亘理町消防団員が準中型免許を取得する経費やオートマ限定免許の団員がオートマ限定解除を行う場合の経費など補助することについての考えは。

総務課長 退団が早い方もおりますので、在籍年数や、免許取得予定者が今後、何年間は必ず団員として活躍すると言確約を取り入れながら、進めるのが望ましいと思っております。

役場新庁舎への喫煙所の設置は

新庁舎の屋外に設置する



庁舎敷地内2019年7月より禁煙

問 改正健康増進法が本年7月1日から施行され、受動喫煙が起きない屋外の決められた場所では喫煙ができないことになった。昨年3月の定例会で前町長は新庁舎敷地内に専用の喫煙室を設置する予定と答弁しておりましたが、新庁舎敷地内に喫煙所を設置する事について伺う。

町長 新庁舎における喫煙場所は、法改正の趣旨を踏まえ、新庁舎屋外に受動喫煙を防止するための必要な措置を講じた喫煙場所を設置する予定としております。望まない受動喫煙が生じないように努めます。

「一般質問」は町長に対し、将来に向けての考えなどをただ質すものです。今回は12人の議員が登壇し行いました。

鈴木邦昭議員 …… 13P

- ・亘理町消防団の機材配備状況は
- ・役場新庁舎への喫煙所の設置は

木村 満議員 …… 14P

- ・総合評価落札方式を導入しては
- ・海水浴場の再開は

佐藤アヤ議員 …… 15P

- ・亘理駅のバリアフリー化について
- ・ブックスタート時に読書の推進を
- ・公用車に防犯ステッカーを

小野一雄議員 …… 16P

- ・役場庁舎移転に伴う備品の処分は

佐藤邦彦議員 …… 17P

- ・使用料等の未納対策、回収条例を
- ・教育委・会議議事録の公表は

大槻和弘議員 …… 18P

- ・長寿社会の、町の公共交通政策は
- ・仙南・仙塩広域水道の民営化は

鈴木高行議員 …… 19P

- ・亘理の商店街の現状をどう見る

高野 進議員 …… 20P

- ・田んぼアート作成は
- ・亘理地区交流センターの設置は

百井いと子議員 …… 21P

- ・本町における行財政改革推進を

高野孝一議員 …… 22P

- ・観光協会の設置を悠里館に

佐藤正司議員 …… 23P

- ・幼児教育無償化で保育環境は

渡邊重益議員 …… 24P

- ・残る危険区域内の土地利用計画は
- ・家庭でも子育て可能な環境整備を

町政のここが聞きたい

亘理駅のバリアフリー化について

実現まで最短で4年



佐藤 アヤ 議員

問 亘理駅のバリアフリー化についてJRとの協議はどこまで進んでいるか。また、亘理駅東口に改札口を設置する要望についてはどうか。

町長 現在、JRでは平成31年度から基本設計の策定に着手し、実施設計を経て、改修に着手する予定です。期間は最短で4年を要します。今後、役場新庁舎等の完成に伴い、亘理駅東側地域の人口動態に変化が生じることでも予想されますので、東口への改札口の設置も含めたバリアフリー化の実現に積極的に働きかけていきます。



車椅子等の連絡通路更なる利便性の確保を！

問 亘理駅上りホーム車椅子等連絡通路の運用について、より利便性を図るべきと考えが。

町長 現在の利用件数は月平均18件で、利用頻度は高くない状況です。事前に岩沼駅に利用予約を行う必要があるなど、利便性に課題があることが、最大の要因であると考えます。今後も継続してJRに交渉を続けていきます。

問 公用車に「防犯パトロール実施中」のステッカーを貼り、公務での移動時間を利用したパトロール活動を行ってはどうか。

町長 今年度、公用車全車両にドライブレコーダーを設置しました。また、防犯協会の事業の一環で、各行政区で区長を中心に防犯パトロール実施中のステッカーを表示していただいています。

必要枚数等について検討

公用車に防犯ステッカーを

再質問 公用車が率先して「見せる防犯活動」を実施すべきと考えが。

総務課長 現場等に出掛ける公用車を中心に、啓発効果を重視して、ステッカーの必要枚数等について、今後検討してまいります。

問 ブックスタート時に図書館利用カード（親子用）と読書通帳を交付してはどうか。

教育長 来年度、「絵本を通じた親子のふれあい」と称して、相談会場で図書利用券の申

し込み受付や絵本の貸出を行います。また、読書通帳も一緒に配布してまいります。

ブックスタート時に読書の推進を

来年度から読書通帳を配布

総合評価落札方式を導入しては

調査・研究を進めている



木村 満 議員

問 持続可能な地域社会の構築の為、価格だけでなく技術力や社会性を反映した総合評価落札方式を導入するべきでは。

町長 過度な価格競争やダンピングの防止、工事の品質の確保や不適格業者の排除等が期待でき、入札制度改革の取り組みの一環として調査・研究を進めています。課題は、事務的負担の増加、評価の客観性・統一性の確保等が挙げられています。

再質問 公共性の高い活動をしている会社に加点する簡易版でもよいと思うが。

町長 不正防止や入札参加者の企業努力をより促進すること等は期待されますが、他の自治体の運用状況や入札監視委員会等の専門家の意見等を参考にしながら、慎重に検討していきます。

再質問 宮城県では既に実施している。完成検査だけではなく、労働基準法や安全衛生法に適合するかの確認はしているのか。

町長 事務負担の軽減の割合と評価の信頼性及び妥当性のバランスを考えながら検討します。

問 公共調達は、単に価格だけではなく、公共の福祉に寄与するよ

うな制度であるべき。労働者の忍耐や下請企業へ負担を強いてはならない。低入札価格調査制度を実施し、入札制度の適正化を図っては。

町長 公共調達は、単に価格だけではなく、公共の福祉に寄与するよ

海水浴場の再開は

2020年度の再開を目標



再開が待たれる荒浜海水浴場

問 観光において、海水浴場の再開は必要不可欠。再開に向けた協議状況は。

町長 再開に向けた支援について、村井知事に直接私のほうから要望をし、県としても事業推進をしていきたいとの回答をいただいています。

再質問 実際の再開時期は。

商工観光課長 平成32年度を目標に再開したいと考えています。

問 どのような整備を行うのか。

町長 海の家やシャワー設備を備えるのは難しく、堤防西側にキッチンカー等で対応できないか検討しています。

再質問 海水浴をした人がシャワーを浴びないで帰るのは困難と思うが。

商工観光課長 予算的な事と、わたり温泉島の海との連携など今後検討してまいります。



小野 一雄 議員

役場庁舎移転に伴う備品の処分は 活用方法について検討

問 現在仮設庁舎で使用している備品等は再利用できるものがあり、産業廃棄物として処分したいものがある。どのように対処するのか。

町長 巨理町新庁舎等備品購入・移転計画に基づき、一律に廃棄処分するのではなく、新庁舎及び保健福祉センターで可能な限り有効活用する方向で対応します。

問 再利用備品等は町内各施設で破損の取り替え、数量不足の補充など再利用してはどうか。

町長 再利用可能な備品等については可能な限り新庁舎及び保健福祉センターで活用し、活用が難しいものは、各公共施設で老朽化している備品の代替措置や不足箇所の整備に活用します。

また、新庁舎や町内各施設でも活用が難しい備品は、公官庁オークションへの出品や公売会の活用等により可能な限り、財源確保や処理費用の縮減に努めます。

再質問 それぞれの施設、町内の施設に補充して余ったものについては、町民・町内の事業所、団体等に売却してはどうか。



仮設議場の備品

企画財政課長 他の自治体の事例をみますと、無償で提供するというような試みを行っている自治体もあります。

す。備品整備計画を進めるにあたって、最適な処理方法、活用方法について検討していきたいと思えます。

問 庁舎移転作業費の中で、産業廃棄物とした場合の処理費はいくらか。

町長 全ての備品を廃棄処分すると仮定すると、概算になりますが、処理費用は約1000万円と試算されます。



佐藤 邦彦 議員

問 厳しい財政のなか、町税を除く使用料等の未納の現状と対応は。

町長 収入未済額は、平成31年2月1日現在、3億4292万円です。所管課ごとに督促、催告を行い、相談窓口を設置し、納付のない場合はサービスを停止する対応を行い、公平・公正で適正な納付勧奨に努めています。

問 財源の確保及び財政健全化に向け、債権条例制定の考えは。

町長 回収条例は、債権の発生から消滅までの事務処理を定め、適正な管理と確実な回収が目的です。債権管理のルールを統一することにより効率的な収納対策が期待できると考えます。



納期内に納めましょう

再質問 町税と同じく、回収手続きを定めた条例制定を。

町長 条例の効果は十分認識しています。生活困窮者への影響など良く研究し必要性や有効性について検討して、制定を進めます。

使用料等の未納対策、回収条例を 必要性を検討し制定したい

教育委・会議議事録の公表は ホームページに議事録を公表する

問 教育委員会会議の日程と審議状況の情報提供・広報は。

教育委員 教育委員会 会議と総合教育会議(※)の開催日程及び審議会議録を、現在周知しておりません。今後、ホームページ等で日程、会議録の公表に努めて行きます。



積極的な情報提供・地域との連携

問 開かれた教育行政について方針とは。

教育委員 法改正があり 総合教育会議が新設され、教育委員会会議と同様に会議の公開、日程、議事録の公表が努力義務として規定されています。法に基づき開かれた教育行政に努力してまいります。

再質問 広報の充実、会議の見える化環境整備を。

町長 平成31年度に新庁舎が完成します。新たな環境の下で、総合教育会議は町長部局が所管ですので教育委員会と連携し、会議録の公開に善処して参ります。

※総合教育会議
町長と教育委員会
が教育施策の協議、
調整する会議。

巨理の商店街の現状をどう見る

駅前南側の利便性を高める



鈴木 高行 議員

問 巨理駅前通り、五日町、中町等商店街の約半数は廃業し、人通りも少ない。この状況をどのように見ているのか。

町長 既存商店街のほか、駅東で商店等の開設が進んでいる。今後、利便性の高い都市環境を図ります。

再質問 駅東の役場周辺は、北、東、西側は農業振興地域に指定されている。15〜20年は開発不可能である。南側付近の活性化では市街地とはいえない。駅西側を賑わいのある地域にしてこそ商業地、市街地といえるのでは。



巨理駅前通り

町長 用途指定している既存の商業地（駅西側）も、利便性の高い都市環境にしていきます。

問 計画では「にぎわい交流の場」として町の中心市街となるはずなのに、この地域が衰退した要因は何か。

町長 大型店の進出が消費者の動向を変えたこと。また、後継者不足などが考えられます。

※シンクタンク
さまざまな領域の専門家を集めて諸種の調査・研究を行い、政策への提言などをしている研究機関。

再質問 商店街のみでなく、商工会、地域のシンクタンク（※）の方や行政が一体となって、課題解決すべきではないか。

町長 現在営業している店舗の持続的発展のため、商工会、町が連携。二つ目は官民、地域が連携し事業継承者や新規者の確保に努めます。

問 浜吉田駅周辺、達限地域、荒浜地域の市街地活性化対策をどう。

町長 浜吉田駅周辺は農業環境、特に団地、和牛肥育事業等、田園居住ゾーンを活かした住環境の向上を推進します。

町長 達限地域は人口、世帯増地域で、今後も民間の住宅建設が見込まれ、地域コミュニティを醸成するため、まちづくり協議会等と連携し、災害に強い地域づくりを推進します。

問 荒浜の被災宅地の軽減措置はいつまでか。

町長 平成33年度までは軽減されますが、34年度からは軽減措置は終了する見込みです。

長寿社会の、町の公共交通政策は

再構築へ向け、調査検討中です



大槻 和弘 議員

問 長寿社会の公共交通政策は。

町長 町民バスの高齢者割引、免許返納者に対する一定期間無料化等を検討し再構築へ向け、調査検討中です。

再質問 バスとJRとの乗継、達限地区等からの巨理生協への路線延長の問題等があるのでは。

企画財政課長 抜本的に変えるために検討します。

問 岩沼市、山元町への町民バスの延伸は。

町長 調査・検討の上、条件を精査します。

問 「わたり温泉鳥の海」への直行便は。



「寒いね 早くバス来ないかな〜」
(早川停留場)

町長 ホテル佐働で、2月より送迎として10人以上でマイクロバスを運行しております。

問 デマンド型乗合タクシーの運行は。

企画財政課長 新庁舎完成後に町民バス新運行ルートの設定にあわせて運行を検討しています。

再質問 達限小学校の生徒が利用する、早川停留場の屋根設置工事が削られたが。

企画財政課長 今交通政策の再構築中であり検討中です。必要な予算措置は対応します。

問 本町は、県の広域水道より受水しているが、民営化の県からの説明と町長の考え方は。

町長 受水費用について、具体的な説明はなく、今後詳細を聞き、注視していきます。

再質問 県が進める「コンセッション方式」（※1）は、諸外国で失敗し料金値上、水質悪化等で問題となり、276件が再公営化となっている。更に法人税や株主配当が新たに発生し受水料金が値上げとなるのでは。

上下水道課長 県は、諸外国の例について、「モニタリング」（※2）の状態や拙速だったのが原因」としており、法人税や株主配当についても、「契約は性能発注（※3）」という事で、特に把握の必要はなくモニタリングで十分」としています。しかし、それが全てとは考えられないところから、県の動き、説明を注視します。

問 本町水道事業の今後の運営方式の変更は。

上下水道課長 県の運営方式の変更であり、本町は変更とはなりません。市町村が責任を持って運営していくのが原則と考えております。

※1コンセッション方式
水道施設を県が所有し、水道の運営権を民間に設定すること。昨年の水道法の改正で可能。

※2モニタリング
運営企業によるセルフモニタリング（点検等）して県が、品質・施設機能・財務モニタリングで確認、必要な措置を行う。

※3性能発注
県が要求する水準を満たせば、運営方法は民間の裁量に任せる契約方法。

仙南・仙塩広域水道の民営化は 県の説明を聞き、注視したい



百井 いと子 議員

本町における行財政改革推進を

大規模な改革を実行していく

問 持続可能な行政サービスの実現のため、住民サービスに係る事業の廃止、休止、削減についての選択をどのような考えで行ったのか。また、情報公開の方法はどのように行うのか。

町長 町単独事業を中心に費用対効果、これまでの実績、成果、必要性や緊急性、他の事業との統廃合を一定の基準とし、町民サービスに影響が出ないよう慎重に検討した結果です。

公開の方法は町の広報誌やホームページで公表するほか、行政区

長をはじめ町民の皆様可能な限り情報開示していきます。

問 少子化対策経費や各種医療給付費にかかると見込まれるが、今後町単独事業の見直しを図る考えはあるのか。

町長 社会保障費の一環である扶助費は国の

法律に基づいて実施するものが大部分を占めているため、大幅に見直すことは困難です。健全な財政を維持していくためには町単独事業の適正化を図ることが必要不可欠であると認識しています。

今後町単独事業の見直しを行い扶助費の適

正化に努めてまいります。

問 事務事業の見直しにより、今後起債の発生が予想される事業と起債額の総額はいくらか。

町長 新庁舎及び保健センター建設事業、小・中学校エアコン設置事業、JR巨理駅バ

リアフリー化整備事業等があげられ、総額110億円台の水準に上る試算です。

問 厳しい財政状況を今後どのように改善していくのか。

町長 不要な支出を見直し、必要な予算は計上するスクラップ・アンドビルドの観点で財政改革に取り組んでまいります。

問 町の財産である町有地、特に巨理中央地区工業団地の残りの土地の早期売却を図り、財源の確保に努めるべきでは。

町長 企業誘致のためには相手方との信頼関係を築くことが大切です。今後もトップセールスを積極的に実施していきます。



企業誘致が望まれる巨理中央地区工業団地

田んぼアート作成は

事業実施は見合わせる



高野 進 議員

問 平成29年9月等の一般質問で、交流人口拡大のため、悠里館5階からの眺望を活かした「田んぼアート作成」の取り組みを提案している。

「借地等の問題もあるが、誘客の一つの手段として考慮する」との答弁であった。考慮した結果を伺う。

町長 他の自治体で実施している事業よりも本町ならではの新たな事業による誘客への挑戦も大切ではないかと考え「田んぼアート」は見合わせます。

巨理地区交流センターの設置は

慎重に検討します

問 現役場庁舎の借地と町有地(約8360㎡)を小公園とし、災害時に駅西の防災拠点にしてはどうか。(平成30年3月質問)

例として、旧逢隈支所跡地は学校行事や防災訓練等に使用している。その後の協議内容及び結果等を伺う。

町長 慎重に検討していきます。

再質問 いつ頃までに検討結果を出されるのか。

町長 平成31年度を目途に考えています。



現役場庁舎

問 昨年12月定例会で「役場庁舎完成と同時に中央公民館から教育委員会が移転することになるので、空いた公民館に巨理地区交流センターを設置し」と発言。「想定」とも。

巨理駅西側住民と交通弱者のため「交流センター」を現役場庁舎跡地あるいは近辺に設置してはどうか。医院もある。住民の集う場所も兼ねて。巨理地区区長会から要望が出ている。(平成28年6月質問)

巨理地区交流センターを中央公民館に設置するとの決定はいつか。

町長 中央公民館の新たな管理・運営体制や導入を進めている各種証明書のコンビニ交付を前提とした交流センターの所管事務及び要員体制の整理等を踏まえ、新庁舎移転に伴う組織改編の一環として行政改革推進本部会議などにおいて協議を進めています。

新庁舎移転時期を考慮した上で慎重に検討している状況です。

問 交流センターはどのような方向付けを出していると思うか。

町長 慎重に検討させていただきます。

幼児教育無償化で保育環境は 子育ての経済負担が軽減



佐藤 正司 議員

問 10月から幼児教育無償化がスタートし、町の保育環境がどうなるのか。

町長 無償化に伴い、家庭で子育てを行っている潜在的な児童が掘り起こされ、保育所・幼稚園の利用意向が高まる可能性があります。一方で保護者の経済的負担が軽減されて少子化対策につながるかと考えています。

問 公立と私立、認可外保育施設に違いが出るのか。

町長 認可保育施設は公立も私立も同様の扱いです。認可外保育施設の利用は保育必要性(※)の2号と3号認定を受けますが、無償化による上限額が0歳児から2歳児(住民税非課税世帯対象)は4万2000円、3歳児から5歳児は3万7000円で、これを超える分は自己負担となります。

※保育の必要性認定
保育施設を利用する際に必要となる。子どもの年齢や保育の必要性に応じて3つの区分があり、それぞれで利用できる施設や時間が変わる。
2号認定：満3歳以上(小学校就学前)の保育を必要とする子ども。
3号認定：満3歳未満の保育を必要とする子ども。



ダンボールハウスで遊ぶ子ども達

問 保育所の給料、労働条件の改善は。

町長 私立保育園は、給料処遇改善加算で年2%、6000円程度の上乗せと、キャリアアップに応じて月額最大4万円が賃金上乗せ可能になっています。町は運営費等に町単独補助金を交付し、保育士や保育補助員確保などの改善を図っています。

公立保育所の正職員は職階級に応じた給料表を定めており、臨時職員も県の賃金単価改正に応じて引き上げを行っています。なお平成31年度臨時職員採用を月額200円アップで募集しています。

問 幼保無償化で町の負担の割合は。

町長 国・県の情報提供では、公立保育所は全額町負担であり、私立保育園は、国1/2、県1/4、町1/4の負担割合になる予定で、現行の施設型給付費の負担割合と同じであります。

問 少子化による一部保育所の民営化の考えは。

町長 待機児童対策として私立保育園及び小規模保育施設の整備に取り組み、定員拡大を図ってきました。仮に少子化が急速に進展した場合に公立保育所の定数削減や統廃合も考えられます。また、幼児教育・保育の無償化によって、町費用負担が財政圧迫も予想されますので、公立保育所の民営化も選択肢の一つであると考えております。

観光協会の設置を悠里館に 商工会と協議後に回答



高野 孝一 議員

問 観光振興は、地域経済の活性化、雇用機会の創出、豊かな地域づくりなどにつながる。観光振興プランの策定に向けた進捗状況は。

町長 計画の策定に向けて地元住民、関係機関や有識者、民間企業の皆様からのご意見を取り入れるための委員会設立に向けて準備をしています。

商工観光課長 来年度中に委員会を立ち上げたいと考えています。

問 交流人口の増加で定住につながる具体的な政策は。

町長 全国規模で展開されている、東京23区在住者が移住し、選定した企業に就職した場合に、最大100万円の移住支援金を支給する制度があります。そのほか農林水産分野においても新規就業者に対する施設整備の助成事業や移住者に対する家賃補助制度等の事業もあります。

問 巨理町の観光政策と観光協会のかかわりについて。

町長 観光協会の位置づけは、観光振興を進める上で重要な役割を担っていると考えています。本町の観光協会は、昭和52年発足以来町が管理・運営しています。

本来であれば、地域観光関係事業者などと今後のあり方について協議・検討し、それぞれの役割分担を踏まえた意識共有と連携体制を構築していかなければならないと考えています。

再質問 観光協会は、観光全体を統括する機能であり、官民一体の組織であるべき。そして民間主導で会長は民間が望ましいと考えるが。

町長 一長一短あると考えています。



巨理山元商工会が入居している悠里館

再質問 観光は365日動いているが観光の窓口である観光協会は土日休日である。観光協会を独立させ、プールの人々を活用しては。

町長 総合的に考えながら検討したいと思えます。

再質問 町長はレンタサイクルを駅周辺で取り組むとしている。悠里館に観光協会を設置すればその業務を担えるのでは。

町長 商工会と協議を経なければ即答できるお話ではないと思えます。

議会図書室・議会改革の取り組みをテーマに 先進地 埼玉県鶴ヶ島市・神奈川県鎌倉市を視察

議会運営委員会

地方自治法は議会調査の「要」として議会図書室の設置を義務付けています。新庁舎に議会図書室が整備されることから、議会運営委員会は先進地である埼玉県鶴ヶ島市、神奈川県鎌倉市を行政視察しました。

鶴ヶ島市は図書室管理規定に基づき図書委員会を設置し購入図書を決めています。蔵書は1100冊。また、議会図書室の一面に全国初の「つるがしま」でもまちライブラリー@議会図書室を設置、市民の利用を可能とし、更に、一般質問で使える議会図書室を、目指し市中央図書館とレファレンスを活用、連携を図っています。

鎌倉市は議会図書選定委員会を設置、蔵書3000冊をエクセルでデータベース化し管



鶴ヶ島市 視察の様子

理しています。また、2000年から市内小中学校の児童生徒による「かまくら子供議会」(主催・鎌倉市教育委員会)を開催し、地方自治の仕組みについて学習しています。

議会図書室の整備は町財政状況を鑑み、蔵書は必要最低限とし、各議員の資質向上に結び付く運用方法を協議していきたい。また、子供議会はその経験が選挙の投票率向上につながるのではないかと、この視点から検討すべきと考えます。

町議会議員として15年という長きにわたり地域の振興発展に寄与してきた佐藤アヤ議員、熊田芳子議員、安藤美重子議員、高野進議員の4名が、全国町村議会議長会及び宮城

全国町村議会議長会及び宮城 県町村議会議長会表彰4名が表彰

町議会議長会として15年という長きにわたり地域の振興発展に寄与してきた佐藤アヤ議員、熊田芳子議員、安藤美重子議員、高野進議員の4名が、全国町村議会議長会及び宮城



県、要望書は4月12日に県知事、県教育委員会は「町内の中学2年の男子生徒が今年3月9日、自宅で自殺したことで、遺族が県教育委員会に真相究明のため第三者委員会の設置を求める要望書を提出した。」との報道を受け、4月15日町教育委員会に対し事件の対応等の説明を求める全員協議会を開催しました。教育委員会は、要望書は4月12日に県知事、県教育委員



町立中学校の死亡事例について 教育長説明、全員協議会の開催

町議会は「町内の中学2年の男子生徒が今年3月9日、自宅で自殺したことで、遺族が県教育委員会に真相究明のため第三者委員会の設置を求める要望書を提出した。」との報道を受け、4月15日町教育委員会に対し事件の対応等の説明を求める全員協議会を開催しました。教育委員会は、要望書は4月12日に県知事、県教育委員

1月臨時会

第22回巨理町議会1月臨時会を1月21日に開催しました。町から条例3件、工事請負契約の締結2件、報告3件が提出され、慎重審議の結果すべて原案どおり可決しました。主な内容を紹介します。

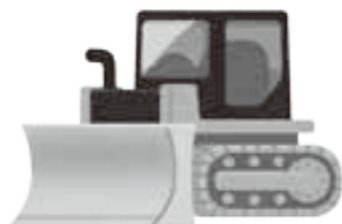
巨理町職員の給与に関する条例の一部を改正する条例

提案理由 平成30年8月10日付の人事院勧告による一般職の職員給与に關する法律等の一部改正に伴い職員の給与に關する条例の一部を改正するものす。

(全員賛成で可決)

問 若年層である10代、20代の引き上げ額は。

総務課長 月額1000円程度です。30代、40代は、およそ、800円から6000円です。



巨理町議会議員の報酬、費用弁償及び期末手当に関する条例の一部を改正する条例

提案理由 平成30年8月10日付の人事院勧告による特別職の職員給与に改正に準じて、それぞれの期末手当について改正を行うものす。

(全員賛成で可決)

工事請負契約

提案理由 二件の工事において、請負業者の破産手続の開始に伴い契約を解除し、改めて入札を執行したものです。

工事名 平成30年度(復交) 町道荒浜江下線橋梁架替工事

請負金額 1億4040万円 (落札率94・47%)

請負業者 株式会社阿部工務店

問 契約解除のエム・テックの工事の出来高と支払い金額は。

企画財政課長 出来高は約4・8%、支払金額は約715万円です。

問 今回の入札は、なぜ町内業者だけか。

企画財政課長 エム・テック倒産で県内の自治体で37件の工事に影響があり、業者の確保が困難なため町内業者のみとしました。



臨時会の様子

報告案件

工事名 平成30年度(復交) 町道荒浜江下線橋梁架設工事

請負金額 1億9386万円 (落札率84・28%)

請負業者 阿部春建設株式会社

問 エム・テック倒産前の工事着手状況と支払いはどうか。

企画財政課長 着工前であり、支払いはありません。

工事名 平成29年度(復交) 公共ゾーン防災広場整備工事

請負金額 1億4378万2560円

円増額 (230万2560円)

請負業者 株式会社横山産業

請願・陳情

内 容	提 出 者	紹介議員	対 応
平成31年度巨理町補助金要望書	巨理山元商工会		議員に配付
全国知事会の「米軍基地負担に関する提言」の主旨に基づいて、地方自治の根幹を脅かす日米地位協定の見直しを国に求める意見書を提出する事を求める陳情書	日米地位協定を見直す会		議員に配付
宮城県に対し、小・中学校全学年で少人数学級実現等を要請することを求める陳情書	ゆきとどいた教育をすすめる宮城県連絡会		議員に配付
奥山等のスギ・ヒノキ放置人工林を、森林環境譲与税（仮称）で順次計画的に皆伐を進め、天然林に戻すことを求める陳情書	一般社団法人 日本熊森協会		議員に配付

議長交際費を公開します

議長が議会の対外的活動をするために要する経費を議長交際費といいます。各団体の総会、式典の会費が主なものです。

1月分			2月分			3月分		
No.	内 容	支出金額	No.	内 容	支出金額	No.	内 容	支出金額
1	宮城県隊友会巨理支部新春懇親会会費	5,000円	1	巨理名取地区市町議会連絡協議会宮城県議会議員との行政懇談会負担金	10,000円	1	社会福祉法人ありのまま舎「県南エリアコミュニティ価値域生活支援拠点「県南ありのまま舎」開所記念会祝儀	5,000円
2	中泉医療センター新年祝賀会会費	5,000円	2	仙南・巨理地方町村議会議長会議負担金	8,000円	2	3.11東日本大震災7周年巨理町合同追悼式生花代	20,000円
3	えんころ節全国大会トロフィー代	2,754円	3	元丸森町議会議長逝去 弔電代	1,501円	3月分計 2件		25,000円
4	あぶくま青年会議所新年賀詞交歓会	5,000円	4	名取市議会議員・前名取市議会副議長逝去 弔電代	1,501円			
1月分計 4件 17,754円			2月分計 4件 21,002円					

議会を傍聴しませんか

◆ 次の定例会は

6月12日(水)～6月17日(月)の予定です。

そのうち一般質問は6月15日(土)、16日(日)を予定しています。

(詳しい内容は6月発行の議会だよりお知らせ版に掲載予定です。)

役場仮設庁舎2階大会議室で行われますので、お気軽にお越しください。



議員の会議等出欠状況

平成31年1月1日～平成31年3月31日

○…出席 ×…欠席 △…遅刻、早退 -…員外 傍…傍聴 弔…弔事 研…研修 公…公務

月	日	曜日	開催会議名等	議員名																	
				1 鈴木 高行	2 渡邊 重益	3 小野 一雄	4 佐藤 邦彦	5 小野 典子	6 高野 進	7 安藤 美重子	8 渡邊 健一	9 高野 孝一	10 佐藤 正司	11 森義 洋	12 大槻 和弘	13 百井 いと子	14 鈴木 邦昭	15 木村 満	16 熊田 芳子	17 佐藤 アヤ	18 佐藤 實
			出席回数(回)	24	28	27	26	23	21	24	27	24	23	24	27	21	29	26	27	29	23
			会議回数(回)	24	28	27	26	23	21	24	27	24	23	24	27	21	29	26	27	29	23
1	11	金	議会広報常任委員会	-	-	-	○	-	-	-	△	-	-	-	○	-	○	○	-	○	-
	16	水	議会運営委員会	○	○	○	-	-	-	-	○	○	-	-	-	-	○	-	○	公	○
	16	水	全員協議会	○	○	○	○	○	○	○	○	○	○	○	○	○	○	○	○	○	○
	16	水	産業建設常任委員会	-	○	-	○	○	-	-	-	-	○	-	-	-	○	○	-	-	-
	18	金	議会広報常任委員会	-	-	-	○	-	-	-	○	-	-	-	○	-	○	○	-	○	-
	21	月	臨時議会	○	○	○	○	○	○	○	○	○	○	○	○	○	○	○	○	○	○
	25	金	町村議会議員講座	-	研	研	-	-	-	研	-	-	-	研	研	-	-	-	研	研	-
	31	木	全員協議会	○	○	○	○	○	○	○	○	○	○	○	○	○	○	○	○	○	○
	31	木	教育福祉常任委員会	-	-	○	-	-	-	○	-	-	-	○	○	-	-	-	○	○	-
2	5	火	仙南・巨理地方町議会議員合同研修会	研	研	研	研	研	研	研	研	研	研	研	研	研	研	研	研	研	研
	12	火	総務常任委員会	○	-	-	-	-	○	-	○	○	-	-	-	○	-	-	-	-	-
	13	水	蔵王町「町民と議員の学習会」	-	研	-	-	-	-	-	-	-	-	-	-	-	-	-	-	-	-
	15	金	産業建設常任委員会	-	○	-	○	○	-	-	-	-	○	-	-	-	○	○	-	-	-
	19	火	教育福祉常任委員会	-	-	○	-	-	-	○	-	-	-	○	○	-	-	-	○	○	-
	19	か	教育福祉常任委員会議会懇談会	-	-	○	-	-	-	○	-	-	-	○	○	-	-	-	○	○	-
	21	木	議会運営委員会	○	○	○	-	-	-	-	○	○	-	-	-	-	○	-	○	○	○
	22	金	全員協議会	○	○	○	○	○	○	○	○	○	○	○	○	○	○	○	○	○	○
	27	水	定例会	○	○	○	○	○	○	○	○	○	○	○	○	○	○	○	○	○	○
	27	水	新庁舎建設特別委員会	○	○	○	○	○	○	○	○	○	○	○	○	○	○	○	○	○	傍
	27	水	大震災復興支援特別委員会	○	○	○	○	○	○	○	○	○	○	○	○	○	○	○	○	○	傍
	27	水	議会広報常任委員会	-	-	-	○	-	-	-	○	-	-	-	○	-	○	○	-	○	-
	28	木	各常任委員会	○	○	○	○	○	○	○	○	○	○	○	○	○	○	○	○	○	傍
3	4	月	定例会	○	○	○	○	○	○	○	○	○	○	○	○	○	○	○	○	○	○
	4	月	議会運営委員会	○	○	○	-	-	-	-	○	○	-	-	-	-	○	-	○	○	○
	5	火	定例会	△	○	○	○	○	○	○	○	○	○	○	○	○	○	○	○	○	○
	5	火	産業建設常任委員会	-	○	-	○	○	-	-	-	-	○	-	-	-	○	○	-	-	-
	6	水	定例会	○	○	○	○	○	○	○	○	○	○	○	○	○	○	○	○	○	○
	7	木	定例会	○	○	○	○	○	○	○	○	○	○	○	○	○	○	○	○	○	○
	12	火	予算審査特別委員会	○	○	○	○	○	○	○	○	○	○	○	○	○	○	○	○	○	傍
	13	水	予算審査特別委員会	○	○	○	○	○	○	○	○	○	○	○	○	○	○	○	○	○	傍
	13	水	全員協議会	○	○	○	○	○	○	○	○	○	○	○	○	○	○	○	○	○	○
	14	木	予算審査特別委員会	○	○	○	○	○	○	○	○	○	○	○	○	○	○	○	○	○	傍
	15	金	予算審査特別委員会	○	○	○	○	○	○	○	○	○	○	○	○	○	○	○	○	○	傍
	15	金	全員協議会	○	○	○	○	○	○	○	○	○	○	○	○	○	○	○	○	○	○
	18	月	定例会	○	○	○	○	○	○	○	○	○	○	○	○	○	○	○	○	○	○



Vol.04

わたりの未来

watari mirai

長瀬小学校 1年生

氏家 早希さん



将来の夢はピアニスト。両手でピアノが弾けるように頑張っている。夏休みからピアノを習う予定です。音楽がいっぱいのにぎやかな町になればいいな。

荒浜小学校 4年生

鈴木 響さん



自分が作ったものがずっと残せるような建築士になりたい。時間があるときに建物の写生をしている。宮城県で一番思いやりのある町になるといいなあ。

吉田小学校 2年生

佐藤 蒼輔さん



将来は新幹線の運転手になるのが夢です。いま野球と勉強を頑張っています。巨理にも、たくさんのお電車や新幹線が走り、にぎやかな町になってほしい。

①将来の夢は。

②いま頑張っていることは。

③こんな町がいいな。

逢隈小学校 5年生

佐藤 けいとさん



「どんどこもんちゃん」が好きなので、絵本作家を自指して、作文や読書感想文を頑張ります。障がい者も、夢や希望の持てる町です。



長瀬小学校



荒浜小学校



吉田小学校



逢隈小学校

巨理小学校 3年生

菊地 ひよりさん



プロバスケットボール選手で輝きたい。シュートときれいに漢字を書くことを練習しています。平和な町、鳥の海温泉の休憩室が好き！



巨理小学校



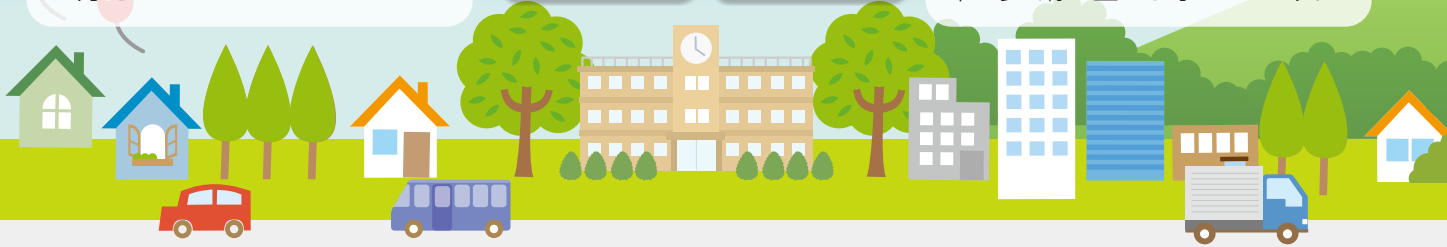
高屋小学校

高屋小学校 6年生

佐藤 専太郎さん



ぼくは、ラーメン屋さんになりたいです。ダシとチャーシューにはこだわりたいです。頑張っている事は、野球と水泳です。クロールが得意です。木が多く緑の豊かな町がいいです。



編集後記

平成最後の議会広報紙の編集を終えました。我々広報委員会は、町民の皆様と議会との懸け橋になれるよう皆様にとって、手を取りやすく、読みやすく、理解して頂きやすい広報紙となるよう工夫を凝らして編集させていただきました。これからも開かれた議会と町政発展に寄与できる広報紙になるよう心掛けていきます。お気づきの点や変化への反響などお聞かせいただけると幸いです。最後になりますが、平成最後の広報紙を編集させて頂いたことへの感謝と誇りを胸に新元号「令和」となっても町民の皆様読んでいただけるような広報紙づくりを目指します。です、よろしくお願ひします。(木村 満)

議会広報常任委員会
委員長 鈴木 邦昭
副委員長 佐藤 邦彦
委員 渡邊 健一
委員 大槻 和弘
委員 佐藤 アヤ

議会に関する詳しい内容は巨理町のホームページからご覧いただけます。

<http://www.town.watari.miyagi.jp/>

