

# わたし 議会だより



荒浜空手道剛武館スポーツ少年団 新春初稽古

## 12月定例会

一般会計補正予算13億円増額し、総額204億円に .....	3
町政のここが聞きたい(10人が一般質問) .....	5
常任委員会調査報告 .....	16



荒浜漁港 初競り

第21回12月定例会を平成30年12月3日から12月10日までの8日間の会期で開催しました。町から上程された新規条例、平成30年度一般会計補正予算、特別会計補正予算、工事請負変更契約、土地の取得、土地売買契約締結、人権擁護委員の推薦の人事案件など、21件が提出され慎重審議の結果すべて原案どおり可決しました。主な内容を紹介します。

### 新規条例

産業交流多目的施設設置管理に関する条例

提案理由 本町の観光と産業振興を図るため荒浜地区鳥の海に設置した産業交流多目的施設、通称シーサイドベースの管理運営の条例を制定するものです。



管理運営予定のシーサイドベース

問 指定管理者を予定しているが、指定管理者となる団体はどこを想定しているのか。  
答 商工観光課長 指定管理者については、まだ特定の団体を想定しておりません。

問 本来駐車場は建物に付随する施設であるが、その施設で使用料を設定することを条例に明記されている。これは適当なことなのか。  
答 商工観光課長 屋内等でイベントをした場合駐車場を利用する時は料金はいただきませんが、展示会等で駐車場を全て占有してイベント会場として使う場合は、料金をいただくように設定しました。

問 昼の使用時間と夜間の使用時間における電気料金は。  
答 商工観光課長 昼の使用時間は午前8時から午後5時までとしております。夜間の料金は特に設けておりません。

### 工事請負変更契約

巨理町新庁舎・保健福祉センター工事請負変更契約

提案理由 工事請負変更契約の締結について、議会の議決を求めらるるものです。

問 今回備品等で3億3000万円増となっているが、今後、備品などの購入に必要な金額はいくらになるのか。  
答 企画財政課長 引き続き、この理由は、工期が9月30日から11月25日に延長となっている。この理由は、企画財政課長 2カ月延長となりますが、逆に別途工事になると本体工事の引き渡し完了後となるので、約4カ月は外構工事にかかる



建設中の新庁舎

と見ましたが、結果として、一部外構工事は本体工事と同時並行で前倒しできます。当初約4カ月と見ていたのが約2カ月に短縮できます。

工事の変更後金額 39億8196万円 (3億3156万円増) 契約の相手方 三井住友建設株式会社 東北支店

### 土地取得 土地売買

土地の取得について

提案理由 早期完成を目指している町道荒浜江下線避難道路整備事業の用地に係る藤平橋国有林の一括取得を地権者である東北森林管理局と協議が整ったことから道路用地を除く土地取得に当たり議会の議決を求めるものです。

### 土地の売買契約の締結について

提案理由 事業名は巨理中央地区工業団地企業誘致事業です。契約の相手方が株式会社逢隈製作所と東京機材工業株式会社です。

問 土地を売却した場合、売却代金最終の入金はいつになるのか。  
答 商工観光課長 入金は契約した日から30日以内の契約になっており、平成31年1月8日入金となります。

問 道路以外の部分、通常管理に入るまでのべらりの整備費を見ています。  
答 農林水産課長 県事業で発生する残土を受け入れ造成する予定であり、整地費用として約600万円を見込んでいます。

契約の相手方 株式会社逢隈製作所 面積9999・80㎡ 契約金額1億4499万7100円 東京機材工業株式会社 面積9999・83㎡ 契約金額1億4499万7535円

### 人事案件



売却が決定した中央工業団地

人権擁護委員の推薦について

本町では現在、6名の人権擁護委員の方が活動しておりますが、平成31年3月31日で任期満了となる佐々木みよ子氏を、引き続き推薦することに同意しました。

町営住宅の管理運営資金 18億円 基金積み立て

一般会計補正予算 13億円増額し 総額 204億円に

収入 支出 主な事業は次のとおりです

●財政調整基金からの繰入 10億6000万円 (財政不足から町の貯金を一部取り崩すもの)



震災後に建設された上浜街道住宅

- ◆町営住宅管理運営基金積立金 18億8000万円 (将来の維持管理費用として積み立て)
- ◆東日本大震災復興交付金返還金 1億8770万円 (防災集団移転促進事業の完了に伴う交付金の返還)
- ◆ふるさと納税推進事業 2287万円 (地場産品等の返礼品サービスを充実する委託料)
- ◆地域生活支援拠点施設整備の支障物撤去費 872万円 (障害者施設として貸付けた町有地からの埋設物撤去費用)
- ◆災害援護資金貸付金償還金 3298万円 (貸付金の償還期間が到来し返還するもの)
- ◆工業用地造成事業特別会計繰出金 ▲1億1532万円 (約2haの工業団地売却収入が見込めるため減額)
- ◆小・中学校空調整備実施設計事業 1600万円 (熱中症対策としてエアコンの設置計画)

# 町政の二一三が聞きたい

## 一般質問

「一般質問」は町長に対し、将来に向けての考えなどを  
ただ質すものです。今回は10人の議員が登壇し行いました。

鈴木邦昭議員 ..... 6P

- ・小児がん早期発見の取り組みは
- ・総合評価落札方式の導入効果は

佐藤アヤ議員 ..... 7P

- ・町の喫緊の重要課題は
- ・プログラミング教育の準備は

大槻和弘議員 ..... 8P

- ・本町のスポーツ振興策は
- ・賃金及び職員制度の今後の取組は

小野一雄議員 ..... 9P

- ・イベント民泊今後の導入は
- ・巨理地区をモデル協議会に

佐藤正司議員 ..... 10P

- ・巨理中央工業団地の企業誘致は

百井いと子議員 ..... 11P

- ・観光振興ビジョンの早期策定を

高野 進議員 ..... 12P

- ・「事務事業の見直し」進捗状況は
- ・温泉の利用状況は

熊田芳子議員 ..... 13P

- ・防災・減災への取り組みは

安藤美重子議員 ..... 14P

- ・敬老式典の運営は
- ・男女共同参画基本計画の推進は

渡邊重益議員 ..... 15P

- ・今後の町財政運営は

## 補正予算 審議



## 予算の目的は 緊急性は 効果は



人気No.1・魅力ある返礼品

### 支障物の撤去費用

問 障害者施設に貸付けた町有地からなぜコンクリート片が出てきたのか。

企画財政課長 100トン余りのコンクリート片が埋設されています。この土地は県から昭和53年に取得しています。可能な限り調査したが確認できません。町に処理責任があります。

### ふるさと納税支援

問 ふるさと納税の支援サービス委託料の内訳は。

企画財政課長 2200万円の補正を加えると総予算は3960万円です。納税額は7000万を見込んでいます。費用は納税額の約55%で、内訳は返礼品、送料等と15%の委託料1050万円です。

### 中学校施設整備

問 高圧機器外2件の工事内容は。

教育次長兼学務課長 巨理中学校は、電気工作物の法定点検で高圧電気機器の交換と高架水槽用の排水バルブの更新工事です。吉田中学校は、北側フェンス6mが倒れ改修します。

### 鳥の海多目的広場

問 事業費4億8000万円の(※)債務負担はパークゴルフ場整備ではなかったのか。

生涯学習課長 国へは多目的広場として申請しています。都市建設課長 当初はパークゴルフ場の整備をするということに国に申請しましたが、パークゴルフ場は補助対象外となりました。

### 町営住宅の管理運営

問 被災者家賃を低く据置く期間が岩沼市・山元町は10年で巨理町はなぜ2年なのか。

施設管理課長 交付金が確定している平成32年度までの復興期間としました。33年度以降は補助が確定すれば検討します。

### 学校の熱中症対策

問 小中学校のエアコン設置計画内容は。

教育次長兼学務課長 小学校は6校で普通教室が98、特別教室が17の115教室。中学校は4校の普通教室が50、特別教室が22の72教室に設置予定です。

※債務負担行為  
複数年度にわたり支出が予定されている事業



全校に設置されるエアコン



佐藤 アヤ 議員

### 町の喫緊の重要課題は 財政の健全化です

**問** 新町長体制になって町民は今後の町政の動向に注目している。今、喫緊の重要課題として捉えているものは何か。

**町長** 財政の健全化です。一般会計の財政調整基金の取り崩し額に不足が生じ、現状のままでは新年度予算を編成することは困難な状況です。現在、事業の継続の可否を検証する事務事業の見直しを実施しています。

**再質問** 事務事業の見直しだけでなく、財源の確保を図るべきではないですか。

**企画財政課長** 町有地の売却も着々と進めています。ふるさと納税も昨年は2600万円、今年は7000万円と着実に増やしています。

**問** 町民との対話を図ることにしています。

**町長** 町民と互理の将来像について話し合いができる機会を担当課と調整を行い、実施に向けて検討します。

### 小児がん早期発見の取り組みは 病院と連携を図り治療体制向上



鈴木 邦昭 議員

**問** 我が国では小児の病死原因の第1位はがんとなっている。本町での小児がんの早期発見の取り組みは。

**町長** 現在、東北大病院を中心にかかりつけ小児科、県立こども病院を初めとする総合病院との連携が図られ、治療体制は向上しております。

**問** 小児がんの中には網膜芽細胞腫(※)という目のがんがある。本町の乳幼児健康管理表に「白色瞳孔」を追加することについての考えは。



宮城県立こども病院

※網膜芽細胞腫  
眼球内に発生する  
悪性腫瘍のひとつ。

**町長** 基本的に保護者全員が手にしている母子健康手帳の記載事項に、目に関する項目がありますので、母子保健事業の全体的な過程の中で、保健指導により保護者への啓発を図り、早期発見につなげていきます。

### プログラミング教育の準備は 準備計画の作成段階です



月曜日が特に重い

**問** 文部科学省は、「置き勉」(※)を認めるように全国の教育委員会に通知しているが、本町での取り組みは。

**教育長** 教科書を全部入れると約5キロです。授業で使わない教科書は極力置いてくるように家庭に協力を呼びかけていきたいと考えています。

**問** 2020年度から小学校でプログラミング教育が実施される。十分な準備が計画されているか。現段階での状況は。

**教育長** 2年後に小学

校でプログラミング教育が実施、そして必修化となります。現時点では、町内小学校のプログラミング教育に対する現状把握と、それを踏まえた準備計画の作成段階です。特に教職員の研修については、各小学校の情報担当教員や教務主任等を対象にしたプログラミング教育の理解研修を予定しています。

さらに来年度、模擬授業を含めた教員研修の機会を複数回行い、全面実施される2020年度に向けて準備してまいります。

※置き勉  
児童・生徒が登下校時の荷物を軽くするため、教科書等の勉強道具を持ち帰らず学校に置いてくること。

### 総合評価落札方式の導入効果は 入札で活用した事例ない

**問** 本町の入札制度改革の中に一般競争入札に総合評価落札方式を導入とあるが、平成29年度以降、総合評価落札方式の導入効果は。

**町長** 平成29年度以降の入札では総合評価落札方式を活用した事例はありませんでした。総合評価落札方式と同様に価格以外の技術的な側面を評価し事業者を選定するプロポーザル方式で入札を実施しており、導入の効果については、いずれの入札においても高い品質を確保することができたものと認識しております。

**問** 入札参加者に対する与信対策は。

**町長** 入札参加者は経営事項審査制度に基づき、経営規模や経営状況などを評価項目とする総合評価点値によりその妥当性を審査しております。契約締結の際には契約保証金の納

※入札ポンド制度  
不良不適合業者の排除や過大な入札参加の抑制を図るため、入札企業の経営状況や施工能力などについて第三者による保証を義務付ける制度。

付や、町を被保険者とする履行保証契約の締結などを義務づけております。

**問** 与信対策の一環として、入札ポンド制度(※)を試行的に対象工事を決めて導入しては。

**町長** 入札ポンド制度については、先行している他の自治体の導入事例を踏まえ、現行制度と比較したメリット・デメリットを検証するほか、入札監視委員会の専門家の意見等も参考にしながら、導入の是非について今後検討してまいります。



小野 一雄 議員

**問 実施後の問題点と反省は。**  
**町長** 全体的には自宅提供者、宿泊者ともに楽しく交流できた反面、自宅提供者からはイベント民泊は素泊まりが原則であり、手料金が提供できなかったことへの戸惑いや、宿泊者の事前情報が少なかつたことです。

**再質問 どこから来て、どこに泊まったのか。**  
**町長** 実施できる規模のイベントであれば、今後もこの企画は続けます。

**イベント民泊今後の導入は今後も続ける**

**商工観光課長** 自宅提供者が巨理4軒、逢隈と吉田で各2軒で、宿泊者は東京が4名、茨城・広島から各2名、神奈川・埼玉・山梨・兵庫から各1名です。

**巨理地区をモデル協議会に**

**巨理地区交流センター設置を想定**

**問 モデル協議会をつくり地区交流センターとまちづくり協議会の新しい計画に基づいた事業を展開してはどうか。**  
**町長** まちづくり協議会側の意見等を踏まえながら、実施の可否や妥当性について検討します。

**再質問 巨理地区がモデル協議会をつくる良いエリアだと思うが。**  
**町長** 巨理は独立して中町に事務所を構えています。今後巨理地区のまちづくり協議会を含めた組織体制を考えていかねばならない。役場庁舎完成と同時に中央公民館から、教育委員会が新庁舎に移転することになる。空いた中央公民館に巨理地区交流センターを新たに設置し、巨理地区まちづくり協議会の再任用職員を雇用し、巨理地区交流センターが巨理地区まちづくり協議会の事務局を担うことを想定しています。



巨理地区まちづくり協議会

**本町のスポーツ振興策は**

**スポーツ施設や設備の充実を図る**

**問 スポーツ行政は。教育長** 多種多様な事業展開をしています。  
**再質問 グラウンド使用無料化等は。(名取・山元は住民無料)生涯学習課長** 受益者負担の観点から無料化は考えておりません。  
**再質問 高齢者の大会等の参加に町民バスの活用は。(山元町無料で送迎)**  
**企画財政課長** 町民バスの目的、交付金措置等から慎重に考えます。  
**再質問 新設サッカー場の減免は(時間三千円)。**  
**生涯学習課長** 県大会を巨理で行う場合、今後は事前相談の中で検討したい。



鳥の海公園サッカー場

**再質問 障害者スポーツの今後の具体化は。生涯学習課長** 支援協力体制構築を考えます。  
**再質問 新設サッカー場の合宿施設は。商工観光課長** 「佐勘」が合宿の宿泊先として「鳥の海温泉」の利用を検討中です。  
**再質問 武道館の雨漏り、中央工業団地のグラウンドの土の入替は(粘性土)。**  
**生涯学習課長** 調査し、対応します。

**問 本町職員の賃金は、ラスパイレシ指数(※1)で水準が、全国自治体の中で下から46番目となっているが対応は。**  
**町長** 県内でも最低であることから、給料表の改善を行いました。

**再質問 職員のモチベーションの低下。優秀な人材採用に支障をきたすのでは。総務課長** 経験年数を含め、人事評価によりラスパイレシ指数の底上げを図ります。  
**問 2020年から、法改正に伴い「臨時職員」から「会計年度任用職員」(※2)に制度変更となるが、本町の取組は。**  
**町長** 従来なかった、期末手当の支給、人事評価、財源等の課題から条例改正は、来年6月または、9月議会に提出予定です。  
**再質問 現在の「臨時職員」の声を聞くべきでは。**  
**総務課長** 今後開催する説明会の中で声を聞きます。

**賃金及び職員制度の今後の取組は 新任用制度の条例化は来年度**

**再質問 期末手当等の処遇改善をいかに、待機児童問題の保育士の採用にもつなげるべきと考えますが、財源の問題については、制度設計をした国に求めるべき。**  
**企画財政課長** 財政は、優先課題で、関係市町・県と協力し要望します。

### 観光振興ビジョンの早期策定を

平成32年度以降に作成



百井 いと子 議員

**問** 外国人観光客誘致のため、外国語表記の案内看板を設置してはどうか。

**町長** 本町では5言語対応の観光情報サイト「ぶらっとわたり」を構築しています。今後とも「ぶらっとわたり」の有効活用を推進していきたいと考えています。

**再質問** 本町を訪れる外国人観光客が一目でわかる観光ガイドを兼ねた看板を町内3駅に隣接した場所に設置してはどうか。



QRコード

**町長** 現在のところは「ぶらっとわたり」を活用していただくようポスター等でPRしていきます。

**問** QRコード（※）を用いた案内サインの多言語化がある。本町でもこのQRコードのシールを張り案内看板の多言語化を図ってみたい。

**町長** 現在のところは「ぶらっとわたり」を活用していただくようポスター等でPRしていきます。

**問** 町長のトップセールスで成果を担ってほしい。

**町長** 企業誘致は、相手との直接コンタクトを取り、コミュニケーションを図ることで、信頼関係を築くことが重要と考えています。

**問** 史跡めぐりコースを策定し、循環するバスを運行させてはどうか。

**町長** 旅行者の多種多様なニーズにこたえるには、コースを限定した循環バスより、レンタサイクルなどの自由度の高い手軽な手段のほうがメリットがあると考えています。

**問** 以前質問した本町の観光振興ビジョンの策定について「現在進行中である」という回答であった。現在の進行状況は。

**町長** 状況をもう少し見定めたいと、巨理らしさを十分踏まえ新しさにも目を向け策定していきます。

**再質問** 今後人口減少、少子高齢化の到来に際し地方創生が叫ばれている。中長期的な視点に立って観光振興ビジョンを策定し各種観光事業を実施することで交流人口の増大を図り巨理町の地域活性化を図ってはどうか。

**町長** 平成32年度で復興事業のハード的な部分を終了します。その後策定していきたいと考えています。

### 巨理中央工業団地の企業誘致は

トップセールスを積極的に実施



佐藤 正司 議員

**問** これまでの取り組みと今後の取り組みは。

**町長** 積極的な企業訪問や対象を絞ったダイレクトメールの発送、そして県担当課と連携し、活動をしてきました。これにより、平成26年に(株)舞台アグリイノベーション、平成29年(株)コスメティック・アイデアが操業しています。さらに、現在2haの用地買収契約(株)逢隈製作所・東京機材工業(株)が整い12月議会に提案予定です。

**問** 今後の取り組みは、交通アクセスの良さ等、立地条件の優位性を全面に出し、企業誘致活動を行っていきま

**問** 雇用創出の企業ターゲット業種は何か。

**町長** 自動車・高度機械・食品関連産業等の将来有望な業種への誘致活動が中心になります。物流関係からの問い合わせもあります。

**問** 企業誘致アドバイザー委嘱の考えは。

**町長** 一部自治体で、民間企業退職者等、経験豊かな人材をアドバイザーとして迎え入れていることは承知しています。東京等在住の本町関係者でアドバイザーとして精通している方がいれば検討します。



巨理中央工業団地に誘致した化粧品工場

**問** 企業立地推進室の設置は。

**町長** 役場組織全体の効率的な事務事業の見直しと適正な職員管理等を考慮した結果、現時点では考えていません。

とが重要と考えています。東京・名古屋での企業立地セミナーに参加し、企業役員の方と直接お話を頂きました。本町の魅力をPRしながらトップセールスを積極的に実施し、法人税収確保の面からも、早期に工業団地を売却できるようにしたいと考えています。

### 防災・減災への取り組みは

#### 地域防災計画の改訂作業に着手

**問** 巨理町地域防災計画に「地震が発生した時、停電復旧後の電気器具から火災を防ぐため、コンセントを抜く等の行動を住民に周知する」とあるが、自主防災組織協議会等に周知徹底しているのか。

**町長** 周知は、毎年、宮城県防災指導員養成講習会で、各自主防災組織の受講者に、阪神・淡路大震災の事例を用いて、通電火災（※）の危険性について講習しております。

**問** 福祉避難所で介護等に要した費用を町が負担するシステムは構築されているのか。



熊田 芳子 議員

**町長** 福祉避難所との協定により町がかかった費用を負担する事になっていきます。

**再質問** 東日本大震災では福祉避難所が七ヶ所開設されたが費用を払った所と払っていない所が出たが、今後の対処方法は。

**福祉課長** 今後は各福祉避難所と協定書を結んでいるので支払いがないという様な事はありません。

**問** 熊本地震では、新潟中越地震の際と同じエコノミークラス症候群が発生し、教訓が生かされないまま多数の命を失った。本町でも後世に伝えていくために防災計画に明記して周知を図ってはどうか。



福祉避難所になる「かしま荘」

※通電火災  
停電の状態から電気が復旧した時に起こる火災。

**町長** 本年度から地域防災計画の改訂作業に着手しているので、避難所生活が長期化する場合の対策としてエコノミークラス症候群予防のため、運動や水分補給の内容を記載したいと思います。

**問** 町内保育所の防災訓練では、どの様に指導しているのか。

**町長** 危機管理マニュアル等を作成し、避難体制や避難経路等を定めて訓練を実施しています。また、巨理消防署の協力を得ながら専門的な指導を受けています。

**再質問** 幼児に対する防災訓練はどの様な内容で実施されているのか。

**子ども未来課長** 子供達が地震や火事などの危険な事に出会った時にどうすればいいのかわかるという事を前もって知っておく事が重要であると考えています。また、訓練の意義についても重要だという事を子供達に伝えていく考えです。

### 「事務事業の見直し」進捗状況は

#### 約2億9千万円削減へ



**問** 当町独自に実施している各種事業の継続の可否を検討し、平成31年度以降の予算に反映させると報告されたが、進捗状況を伺う。

**町長** 75の事業を検証し、総事業費で2億9176万6千円。一般財源ベースで2億5501万9千円の削減が図られました。



高野 進 議員

### 温泉の利用状況は

#### 入浴休憩は1日平均369名

**問** 平成29年4月から「株式会社佐勘」を指定管理者とし、平成30年4月から宿泊やレストラン等を含め全館再開をした。そこで、9月末までの施設利用状況は。

**町長** 営業日数は175日で、入浴休憩者数の累計は6万4140名、1日平均369名で、累計金額は325万2千円です。宿泊者数の累計は2155名で、1日平均12名です。入浴者数には、宴会の休憩者数と宿泊者数は入っておりません。

**問** 議員等から、利用者数等に関し請求があった場合、開示してはどうか。

**商工観光課長** 定例会前の全員協議会で報告します。

**再質問** 誰でも条例に定めるところにより、請求することが出来るということが出来る。町



わたり温泉鳥の海

民から請求があった場合、報告する義務があると思うが。

**商工観光課長** 利用人数については、請求されたら開示したいと思っています。

**再質問** 情報公開については、今後とも積極的にやるべきと思うが。

**町長** 法律にのっとり、それに従って開示を進めていきたいと思っています。

**問** 株式会社佐勘から町へ納付される金額の計算式と今年度は何%

が納付金になるのか。

**町長** 経常利益の10%の額になります。今年度は広告費や備品等の購入など多額の資金を投資しマイナス経営が予想され、納付金はいただけないと思っています。

**再質問** 損失の場合、業務仕様書で、町は管理運営に対する経費の補填は一切しないとなっているが、よろしいか。

**町長** 町で補填することはありません。



安藤 美重子 議員

### 敬老式典の運営は

#### 次年度も4地区で開催

**問** 今年度から震災前と同じように4地区で敬老式典が開催された。反省点は。

**町長** 会場に来ることができない高齢招待者が多かったこと、会場設営費が多かったことです。

**再質問** 参加率は。

**福祉課長** 高齢招待者は4191名で当日は32・83%の出席でした。

**問** 次年度の取り組みは。

**町長** 式典会場、高齢者の身体状況、財政面から考えますと継続して開催することは難しいですが、次年度につきましては今年度同様に4地区での開催と致します。しかし、財政状況により式典運営の仕方を精査しながら進めていきたいと考えています。



敬老式典の様子

## 男女共同参画基本計画の推進は 実現に向けて各種施策を推進



男女共同参画フォーラム「町民のつどい」

**問** 基本計画策定から2年経過、現在の状況は。

**町長** 「審議会等委員に占める女性の登用率」を32年度までに30%とする目標は下回っていますが、女性行政区長の就任や県が実施している「女性の力を生かす企業認定制度」で町内企業2社が認証を受けるなど取り組みは進展しています。

**再質問** 推進委員会は開催しているのか。

**企画財政課長** 年に一回以上開催し、進捗状況も報告しています。

**問** 今後の施策は。

**町長** 町では様々な分野で各種事業を実施していますが、今後あらゆる分野で能力と個性を発揮し、いきいきと生活できる男女共同参画社会の実現に向け各種施策を推進していきます。



渡邊 重益 議員

### 今後の町財政運営は

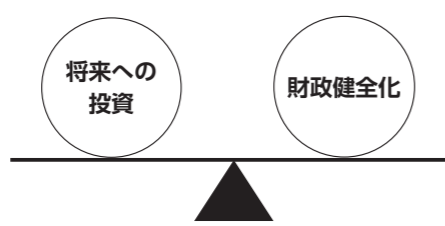
#### 財源を確保し財政健全化に努める

**問** 地方債の現状をどう認識しているのか。

**町長** 前年度実績の219億9633万円と比較し5億4850万円減少しており、震災以降は平成23年度をピークに概ね減少傾向で推移しています。今後予定している地方債も、地方交付税で措置される公共事業債や緊急防災・減災事業債等を中心としており、当面は財政の健全化を維持できるものと考えています。

**再質問** 近年は財政調整基金を10億から20億円切り崩しての予算編成である。本当に財政の健全性を維持できるのか。

**企画財政課長** ご指摘のとおり社会保障費の増加などにより、現在、プライマリーバランス（※）がマイナスの状況にあります。そのようなことから、いたずらに財政調整基金の取り崩しや地方債残高を増加させないように、各種事業の廃止や縮小



※プライマリーバランス  
国や地方自治体などの基礎的な財政収支。

など事務事業の見直しを現在実施している状況です。

**問** 今後の財源確保策は。

**町長** 企業誘致の積極的な推進や、「まち・ひと・しごと創生総合戦略」に基づく移住・定住促進のための各種施策、滞納整理等の実施により自主財源の柱である町税の確保に取り組んでいます。また、ふるさと納税の拡充や、遊休資産の貸し付け及び売却など、今後もさまざまな手法を用いて財源確保を図り、財政の健全化に努めます。

**再質問** ふるさと納税は、今後有力な財源確保策である。今後の金額目標は。

**企画財政課長** 今年度、7000万円が見込まれていることから、当面は1億円を目指します。



ネーミングライツ 本町の第1号は・・・

(この写真は株式会社ユアテックのホームページより引用しております)



平成30年12月 第21回定例会 議案等の審議結果

○：賛成 ×：反対 議：議長 欠：欠席 退：退席 除：除斥 無記名投票：無記名投票 ※議長は採決に加わりません。

Table with columns for item name, date, attendance, and voting results for 18 council members. Includes items like budget approvals and land acquisition.

販路拡大
さらなる衛生管理がカギ

産業建設常任委員会

産業建設常任委員会では、水産業の振興と水産資源の活用が重要と捉え、巨理町水産業関係団体との懇談後、宮城県南三陸町及び岩手県大船渡市を視察研

修した。巨理町水産業団体との懇談会では、「現状とブランド化について」意見交換した。ブランド戦略は効果的であり、生産者・関

係団体の主体的な取り組みを支える仕組みづくりが必要であると捉えた。大船渡市では、消費者から選ばれるため、水産物の漁獲から流通、加工までの一貫した衛生品質管理を行い、高品質の水産物を供給する「高度衛生品質管理地域づくり(HACCP)」を導入している。また、ITを利用した効率化と情報発信を行い、卸売業務の効率化と衛生・鮮度管理の充実強化に努めている。



大船渡市視察の様子

第1回 議会モニター会議開催



モニター会議の様子

平成30年10月26日、役場西会議室で、第1回議会モニター会議を開催しました。モニターの皆様には、定例会や議会運営及び議会広報に関する貴重なご意見を、文書により提出いただき、議会運営委員、議長、副議長と意見交換を行いました。今後、議会運営の参考とさせていただきます。

請願・陳情

内 容	提 出 者	紹介議員	対 応
一般競争入札参加に必要な経営事項審査の総合評価値及び巨理町の守り手である地域建設業の受注機会の確保について	巨理町災害防止協議会 会長 太田 修		議員に配付
日本政府へ「核兵器禁止条約の批准を求める意見書」提出に関する陳情書	宮城県原爆被害者の会ヒバクシャ国際署名連絡会宮城 代表 木村 緋紗子		議員に配付
最低賃金の改善と中小企業支援の拡充を求める政府に対する意見書採択を求める陳情書	宮城県春闘共闘会議 代表幹事 高橋 正行		議員に配付
「被災者生活再建支援制度の抜本的拡充を求める意見書」の採択を求める陳情書	東日本大震災復旧・復興支援みやぎ県民センター 綱島 不二雄 宮城災対連・東日本大震災共同支援センター 鈴木 新		議員に配付
「介護従事者の勤務環境及び処遇改善を求める意見書」採択を求める陳情書	宮城県医療労働組合連合会 執行委員長 中山 修		議員に配付
「介護従事者の全国を適用地域とした特定最賃の新設を求める意見書」採択を求める陳情書	宮城県医療労働組合連合会 執行委員長 中山 修		議員に配付
「安全・安心の医療・介護の実現と夜勤交替制労働の改善を求める意見書」採択を求める陳情書	宮城県医療労働組合連合会 執行委員長 中山 修		議員に配付
「看護師の全国を適用地域とした特定最賃の新設を求める意見書」採択を求める陳情書	宮城県医療労働組合連合会 執行委員長 中山 修		議員に配付

議長交際費を公開します

議長が議会の対外的活動をするために要する経費を議長交際費といいます。各団体の総会、式典の会費が主なものです。

10月分			11月分			12月分		
No.	内 容	支出金額	No.	内 容	支出金額	No.	内 容	支出金額
1	障害者友情列車「ひまわり号」協賛金	5,000円	1	秋の叙勲受章者祝電代(工業統計調査員)	1,890円	1	仙南・巨理地方町村議会議長会議長意見交換会会費	5,000円
2	第3回宮城県巨理町植樹会会費	6,000円	2	文化の日表彰受章者祝電代(元巨理町長、民生委員児童委員、学校医、消防団副団長、交通指導隊)	8,475円	2	村田町議会議長父逝去 弔電代	1,339円
3	議会運営委員会先進地視察土産代(10/16~17埼玉県鶴ヶ島市、神奈川県鎌倉市)	7,281円	3	大分県日出町議会総務産業常任委員会行政視察土産代	4,192円	3	巨理町主催農政懇談会会費	10,000円
10月分計 3件 18,281円			4	大分県日出町議会総務産業常任委員会行政視察土産代	5,020円	12月分計 3件 16,339円		
			5	町村議会議長全国大会宮城県関係国會議員と町村議会議長との意見交換会負担金	7,000円			
			11月分計 5件 26,577円					

議員の会議等出欠状況

平成30年10月1日~平成30年12月31日

○…出席 ×…欠席 △…遅刻、早退 -…員外 傍…傍聴 弔…弔事 研…研修 公…公務

月	日	曜日	開催会議名等	1	2	3	4	5	6	7	8	9	10	11	12	13	14	15	16	17	18
				鈴木高行	渡邊重益	小野一雄	佐藤邦彦	小野典子	高野進	安藤美重子	渡邊健一	高野孝一	佐藤正義	森和弘	大槻いと子	百井邦昭	鈴木満	木村芳子	熊田アヤ	佐藤ヤ	佐藤實
			出席回数(回)	16	18	17	20	12	10	10	24	14	12	10	18	10	25	20	17	25	15
			会議回数(回)	16	18	17	20	12	10	10	24	16	12	10	18	10	26	20	17	25	15
10	1	月	議会広報常任委員会	-	-	-	○	-	-	-	○	-	-	-	○	-	○	○	-	○	-
	5	金	巨理地方町議会議員研修	研	研	研	研	研	研	研	研	研	研	研	研	研	研	研	研	研	研
	6	土	巨理地方町議会議員研修	研	研	研	研	研	研	研	研	研	研	研	研	研	研	研	研	研	研
	9	火	議会広報常任委員会	-	-	-	○	-	-	-	○	-	-	-	○	-	○	○	-	○	-
	11	木	産業建設常任委員会	-	○	-	○	○	-	-	-	-	○	-	-	-	○	○	-	-	-
	15	月	議会広報常任委員会	-	-	-	○	-	-	-	○	-	-	-	○	-	○	○	-	○	-
	16	火	議会運営委員会先進地視察調査	○	○	○	-	-	-	-	○	○	-	-	-	-	○	-	○	○	○
	17	水	議会運営委員会先進地視察調査	○	○	○	-	-	-	-	○	○	-	-	-	-	○	-	○	○	○
	18	木	教育福祉常任委員会	-	-	○	-	-	-	○	-	-	-	○	○	-	-	-	○	○	-
	19	金	議会運営委員会	○	○	○	-	-	-	-	○	○	-	-	-	-	○	-	○	○	○
	26	金	産業建設常任委員会	-	○	-	○	△	-	-	-	-	○	-	-	-	○	○	-	-	-
	26	金	議会モニター会議	○	○	○	-	-	-	-	○	○	-	-	-	-	○	-	○	○	○
11	6	火	議会広報研究会	-	-	-	研	-	-	-	研	-	-	-	-	研	研	-	研	-	
	6	火	人口減少問題と県政運営に関するセミナー	-	-	-	研	-	-	-	研	-	-	-	研	-	研	研	-	研	-
	9	金	議会運営委員会	○	○	○	-	-	-	-	○	○	-	-	-	-	○	-	○	○	○
	14	水	産業建設常任委員会	-	○	-	○	○	-	-	-	-	○	-	-	-	○	○	-	-	-
	14	水	総務常任委員会	○	-	-	-	-	○	-	○	○	-	-	-	○	-	-	-	-	-
	16	金	教育福祉常任委員会	-	-	○	-	-	-	○	-	-	-	-	○	-	-	-	○	○	-
	19	月	議会広報常任委員会	-	-	-	○	-	-	-	○	-	-	-	○	-	○	○	-	○	-
	27	火	議会運営委員会	○	○	○	-	-	-	-	○	○	-	-	-	-	弔	-	○	○	○
	28	水	全員協議会	○	○	○	○	○	○	○	○	○	○	○	○	○	○	○	○	○	○
	28	水	新庁舎建設特別委員会	○	○	○	○	○	○	公	○	○	○	○	○	○	○	○	○	○	傍
12	3	月	12月定例会	○	○	○	○	○	○	○	○	○	○	○	○	○	○	○	○	○	○
	3	月	議会広報常任委員会	-	-	-	○	-	-	-	○	-	-	-	○	-	○	○	-	○	-
	4	火	各常任委員会	○	○	○	○	○	○	○	○	○	○	○	○	○	○	○	○	○	傍
	6	木	12月定例会	○	○	○	○	○	○	○	○	弔	○	○	○	○	○	○	○	○	○
	7	金	12月定例会	○	○	○	○	○	○	○	○	弔	○	○	○	○	○	○	○	○	○
	10	月	12月定例会	○	○	○	○	○	○	○	○	○	○	○	○	○	○	○	○	○	○
	27	木	議会広報常任委員会	-	-	-	○	-	-	-	○	-	-	-	○	-	○	○	-	○	-

議会を傍聴しませんか

◆ 次の定例会は

2月27日(水)~3月18日(月)の予定です。

そのうち一般質問は3月5日(火)、6日(水)を予定しています。役場仮設庁舎2階大会議室で行われますので、お気軽にお越しください。





Vol.03

# わたりの未来

watari mirai

吉田小学校 1年生

工藤 愛さん



将来のゆめは着  
護士になって病  
気の人を助けたい。いま繰上  
がり繰下がりの計算を頑張  
っています。大きな病院が  
出来てみんなが安心して  
できる町がいいな。

逢隈小学校 4年生

佐藤 紘旗さん



動物が好き。動物  
学者になり、誰も  
知らない動物を発見したい。苦  
手な漢字の50問テストを頑  
張る。今みたいにいろんな事  
故がなければいいな。

巨理小学校 2年生

半澤 朋樹さん



おいしいパン屋  
さんになり笑顔  
になってもらう。パパやおばあ  
ちゃんとパン作りを勉強して  
います。パンが有名でみんな  
がニコニコしている町が  
いいな。

① 将来の夢は。

② いま頑張っていることは。

③ こんな町がいいな。

高屋小学校 5年生

齋藤 千恵美さん



将来の夢は、動物  
が好きなので、ペッ  
トショップで働きたいです。タ  
ッチラグビーを頑張っています。  
今年、県大会に出て優勝しま  
した。交通事故のない安全な  
町がいいです。



吉田小学校



逢隈小学校

荒浜小学校 3年生

菊地 莉緒さん



私の夢は、剣道  
の全国大会に出  
場することです。私が習いた  
いと言ったので、準備は自分  
でするようにしています。み  
んなが思いやりを持てる町  
にしたいです。



巨理小学校



高屋小学校



荒浜小学校



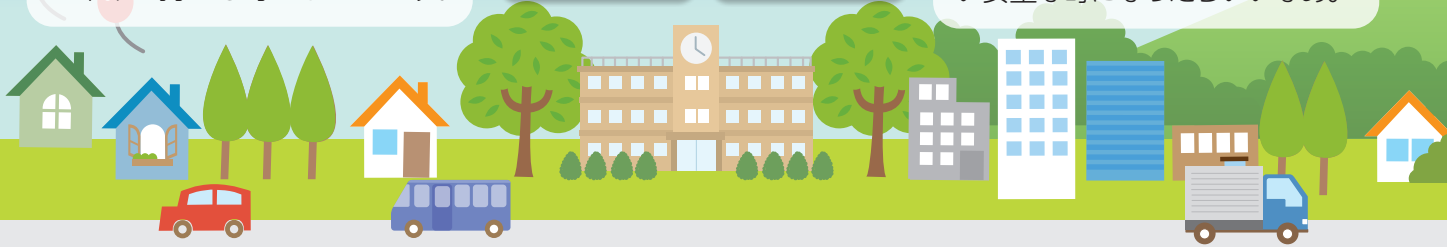
長瀨小学校

長瀨小学校 6年生

上原 翔斗さん



将来の夢はドラ  
マーになること。  
ザ・モール仙台長町のドラ  
ム教室に通っています。自分  
の好きな曲を演奏したい。事  
件がおきない安全な町にな  
ったらいいなあ。



## 編集後記

今年、亥年です。子供の「ウリ坊」は、とても愛らしく、可愛いものですが、成長すると田畑を荒らす害獣。でも、昔は、イノシシのお肉を食べると、とても健康になると言われていて、縁起の良い動物だったそうです。

議会広報委員会は、今回の紙面から、1行11文字から10字に減らし、その分、文字を大きく読みやすくしました。一般質問でも見出しを15字以内とし、写真等の視覚を重視し、文字数も750字以内としました。ちょっとお堅い議会広報紙を、気軽に手にしていただけるよう「猪突猛進」読みやすい紙面づくり今年も邁進したいと思います。

(大槻 和弘)

議会広報常任委員会  
委員長 鈴木 邦昭  
副委員長 佐藤 邦彦  
委員 渡邊 健一  
委員 大槻 和弘  
委員 佐藤 アヤ

議会に関する詳しい内容は巨理町のホームページからご覧いただけます。  
<http://www.town.watari.miyagi.jp/>

